

# RESERVEDELSKATALOG

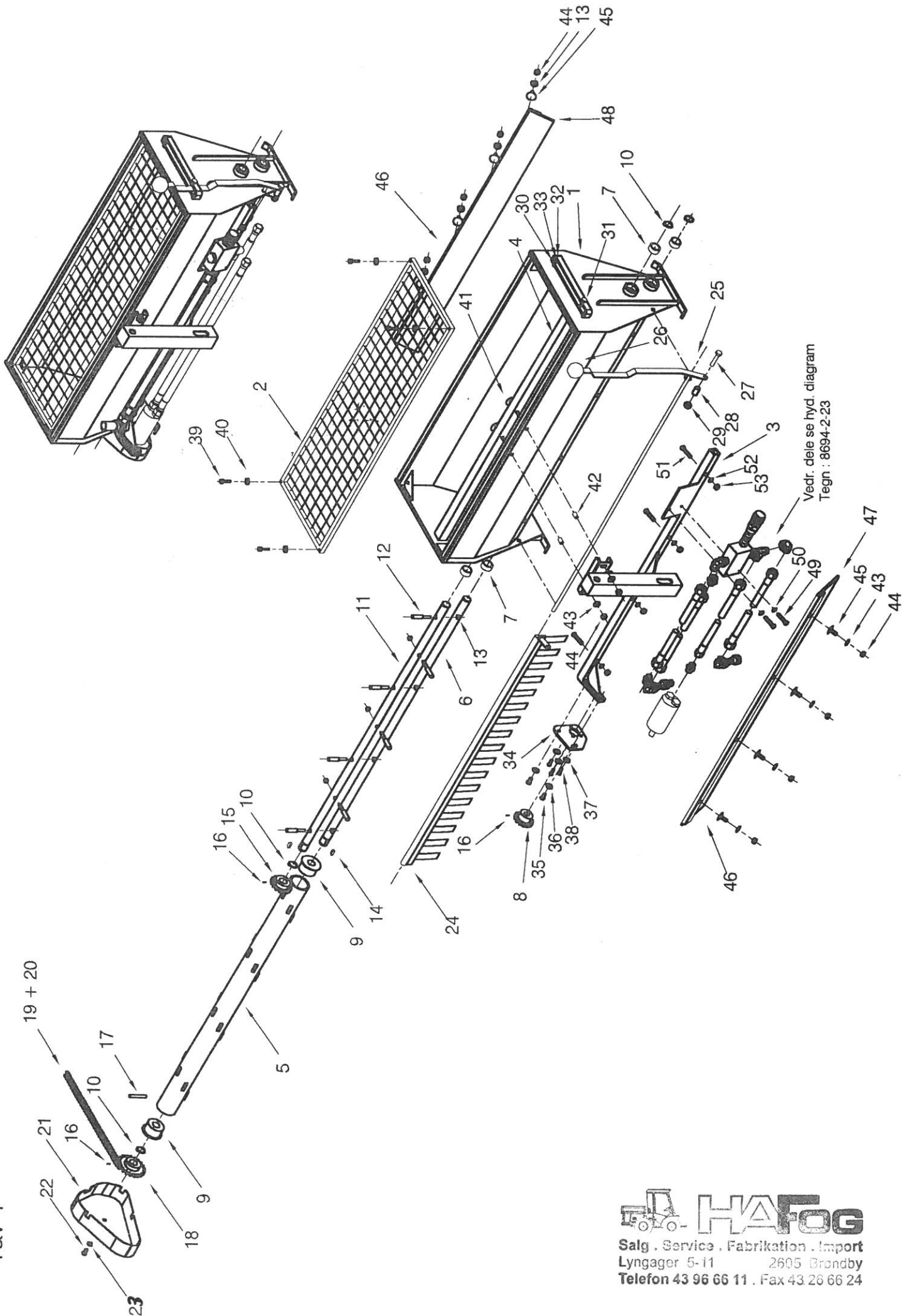


## RUSTFRI VALSEUDLÆGGER

MODEL

HF120100

Tav 1



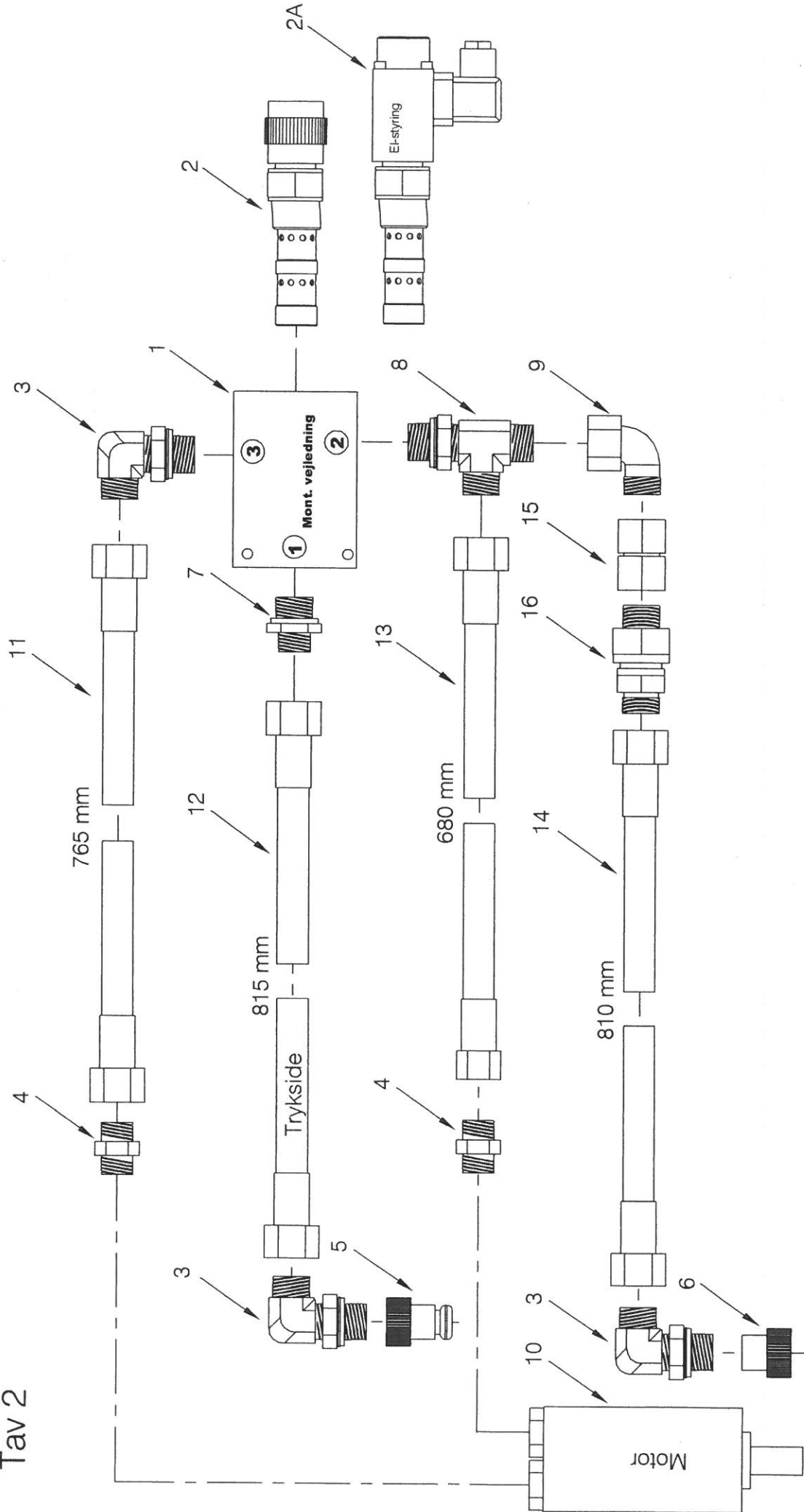
Vedr. dele se hyd. diagram  
Tegn : 8694-2-23

TAVLE 1

**VALSEUDLÆGGER HF120100**

POS.	RESERVEDELSNR.	BESKRIVELSE	ANTAL
1	H1201001	SALTKAR	1
2	H1201002	TOPRIST	1
3	H1201003	HOVEDOPHÆNG	1
4	H1201004	BAGSTYKKE F. OPHÆNG, TOP	1
5	H1201005	VALSE	1
	H1201005A	KNAST F. VALSE	16
6	H1201006	AKSEL F. VALSE Ø25MM	1
7	H1201007	OLIEBRONZEBØSNING	4
8	H1201008	KÆDEHJUL F. MOTOR 1/2"X14Z	1
9	H1201009	NYLONBØSNING F. VALSE	2
10	H1201010	LÅSERING A25 RUSTFRI	4
11	H1201011	OMRØRERAKSEL Ø25MM	1
12	H1201012	OMRØRERPIND	7
13	H1201013	MØTRIK, RUSTFRI Ø8MM	7
14	H1201014	NOT 6X8X25MM	2
15	H1201015	KÆDEHJUL F. OMRØRER 1/2"X16Z	1
16	H1201016	PINOLBOLT, RUSTFRI M6X8	3
17	H1201017	RØRSTIFT, RUSTFRI M8X60	1
18	H1201018	KÆDEHJUL F. VALSE 1/2"X21Z	1
19	H1201019	KÆDE 1/2" 50 RL.	1
20	H1003030	SAMLELED 1/2"	1
21	H1201021	KÆDEKASSE	1
22	H1201022	BOLT, RUSTFRI M8X16	1
23	H1201023	PLANSKIVE, RUSTFRI Ø8MM	1
24	H1201024	FJEDERBELASTNING F. VALSE	1
25	H1201025	JUSTERARM	1
26	H1201026	KUGLEHÅNDTAG Ø10MM	1
27	H1201027	BOLT F. JUSTERARM, RUSTFRI M10X50	1
28	H1201028	BØSNING 10X16X24MM	1
29	H1201029	LÅSEMØTRIK, RUSTFRI Ø10MM	1
30	H1201030	BESLAG F. JUSTERARM	2
31	H1201031	LÅSEBOLT F. BESLAG, RUSTFRI M8X25	1
32	H1201032	LÅSEMØTRIK F. BESLAG, RUSTFRI Ø6MM	2
33	H1201033	PLANSKIVE, RUSTFRI Ø6MM	2
34	H1201034	MOTORPLADE	1
35	H1201035	BOLT, RUSTFRI M8X16	2
36	H1201036	SKÆRMSKIVE F. KÆDESTRAMMER, RUSTFRI Ø8MM	1
37	H1201037	PLANSKIVE, RUSTFRI Ø8MM	1
38	H1201038	MOTORBOLT - UNDERSÆNKET, RUSTFRI M6X16	3
39	H1201039	BOLT F. RIST, RUSTFRI M6X25	4
40	H1201040	SKÆRMSKIVE F. RIST, RUSTFRI Ø6MM	4
41	H1201041	BRÆDDEBOLT F. OPHÆNG - TOP, RUSTFRI M8X60	2
42	H1201042	BØSNING 12X16X20MM	2
43	H1201043	PLANSKIVE, RUSTFRI Ø8MM	10
44	H1201044	LÅSEMØTRIK, RUSTFRI Ø8MM	10
45	H1201045	BRÆDDEBOLT, RUSTFRI M8X25	8
46	H1201046	SKINNE F. GUMMI	2
47	H1201047	GUMMILISTE, FOR 1000X150X5MM	1
48	H1201048	GUMMILISTE, BAG 1000X85X5MM	1
49	H1201049	BOLT F. HYDRAULIKBLOK, RUSTFRI M8X50	2
50	H1201023	PLANSKIVE, RUSTFRI Ø8MM	2
51	H1201051	BRÆDDEBOLT F. OPHÆNG, RUSTFRI M8X40	4
52	H1201023	PLANSKIVE, RUSTFRI Ø8MM	4
53	H1201013	MØTRIK, RUSTFRI Ø8MM	4

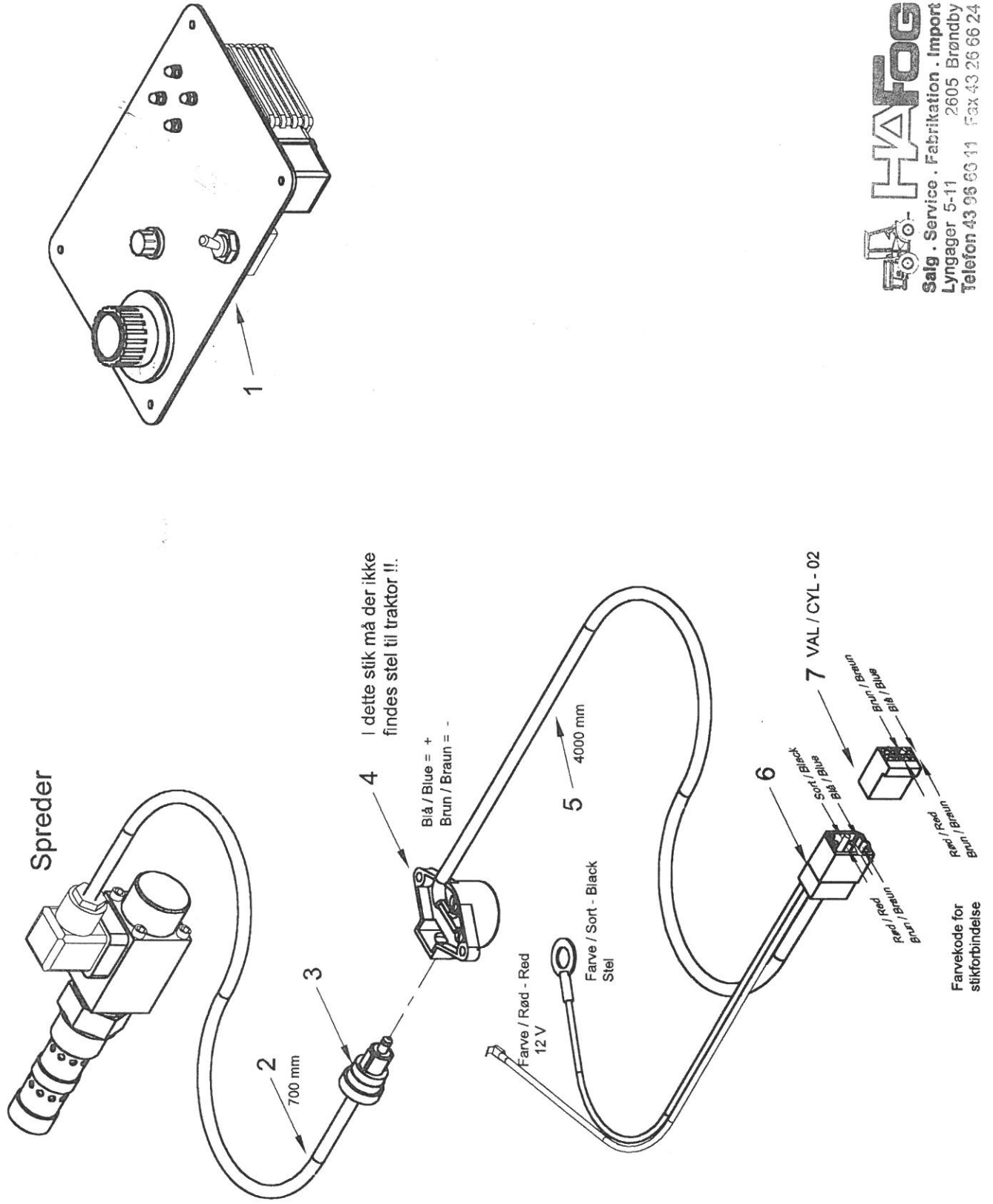
Tav 2



**TAVLE 2****VALSEUDLÆGGER HF120100**

<b>POS.</b>	<b>RESERVEDELSNR.</b>	<b>BESKRIVELSE</b>	<b>ANTAL</b>
1	H1202001	VENTILBLOK	1
2	CRJK2002	MANUEL VENTIL	1
2A	CRJK2002A	EL-VENTIL	1
3	H1202003	90° VINKEL	3
4	CRJK2006	NIPPEL 12 - 3/8"	2
5	H1135031	LYNKOBLING, HAN	1
6	H1135030	LYNKOBLING, HUN	1
7	CRJK2018	NIPPEL 12 - 1/2"	1
8	H1202008	T-STYKKE	1
9	H1202009	VINKEL	1
10	H1202010	OLIEMOTOR OMM50 M. ENDEPORT AKSEL Ø16MM	1
11	H1202011	HYDRAULIKSLANGE 765 MM	1
12	H1202012	HYDRAULIKSLANGE 815 MM	1
13	H1202013	HYDRAULIKSLANGE 680 MM	1
14	H1202014	HYDRAULIKSLANGE 810 MM	1
15	H1202015	MELLEMSTYKKE	1
16	H1202016	KONTRAVENTIL	1

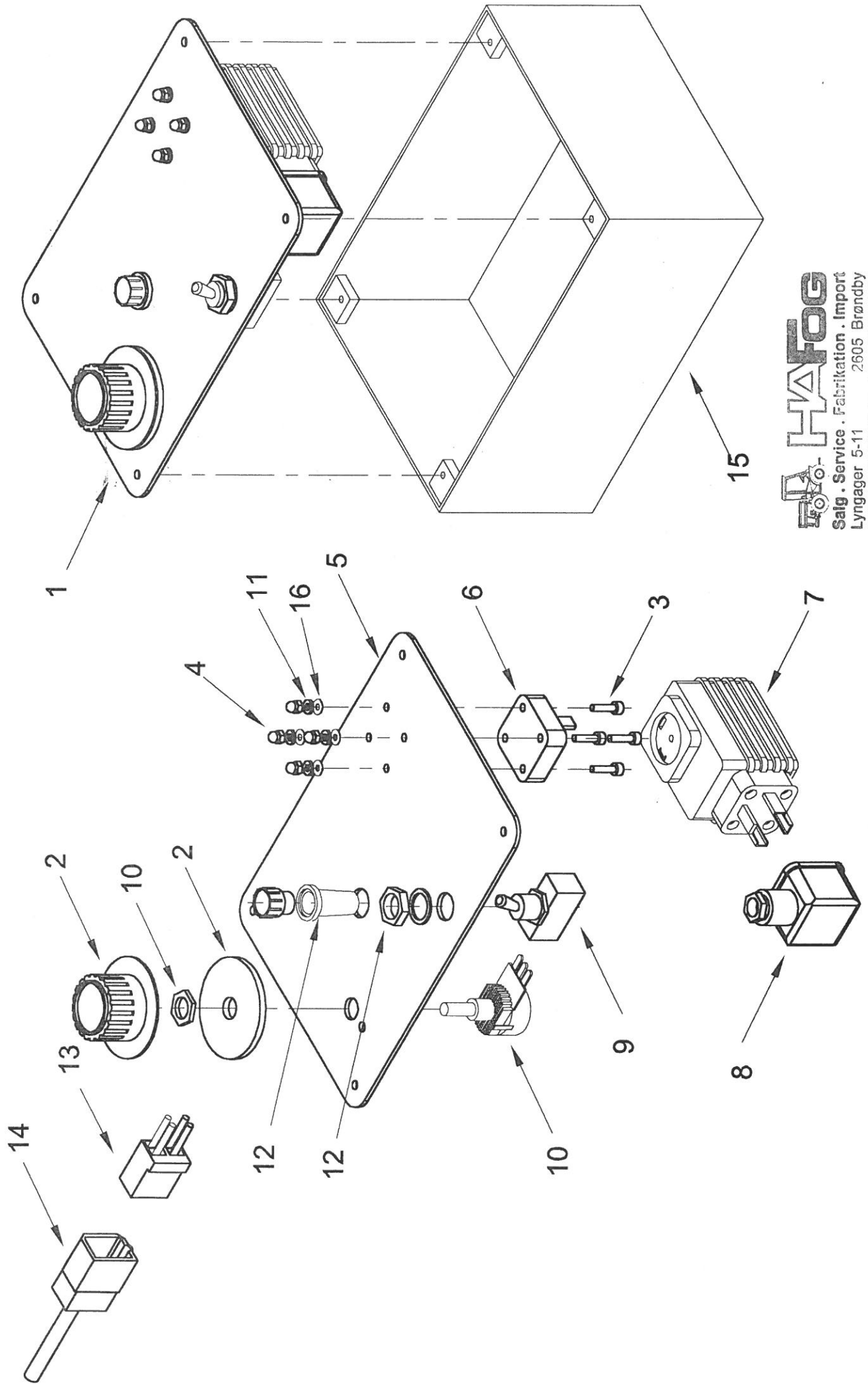
# TAV 3



**TAVLE 3****VALSEUDLÆGGER HF120100**

<b>POS.</b>	<b>RESERVEDELSNR.</b>	<b>BESKRIVELSE</b>	<b>ANTAL</b>
1	H1203001	STYRINGSBOKS KPL.	1
2	H1203002	LEDNING 700MM 2x1 mm <sup>2</sup> blå/brun	1
3	ERKS5052	STIK, HAN	1
4	ERKS3085	STIK, HUN	1
5	H1203005	LEDNING 4000MM 2x1 mm <sup>2</sup> blå/brun	1
6	H1203006	STIK, HANDEL F. SPADE	1
7	H1203007	STIK, HUNDEL F. STIKBEN	1

Tav 4

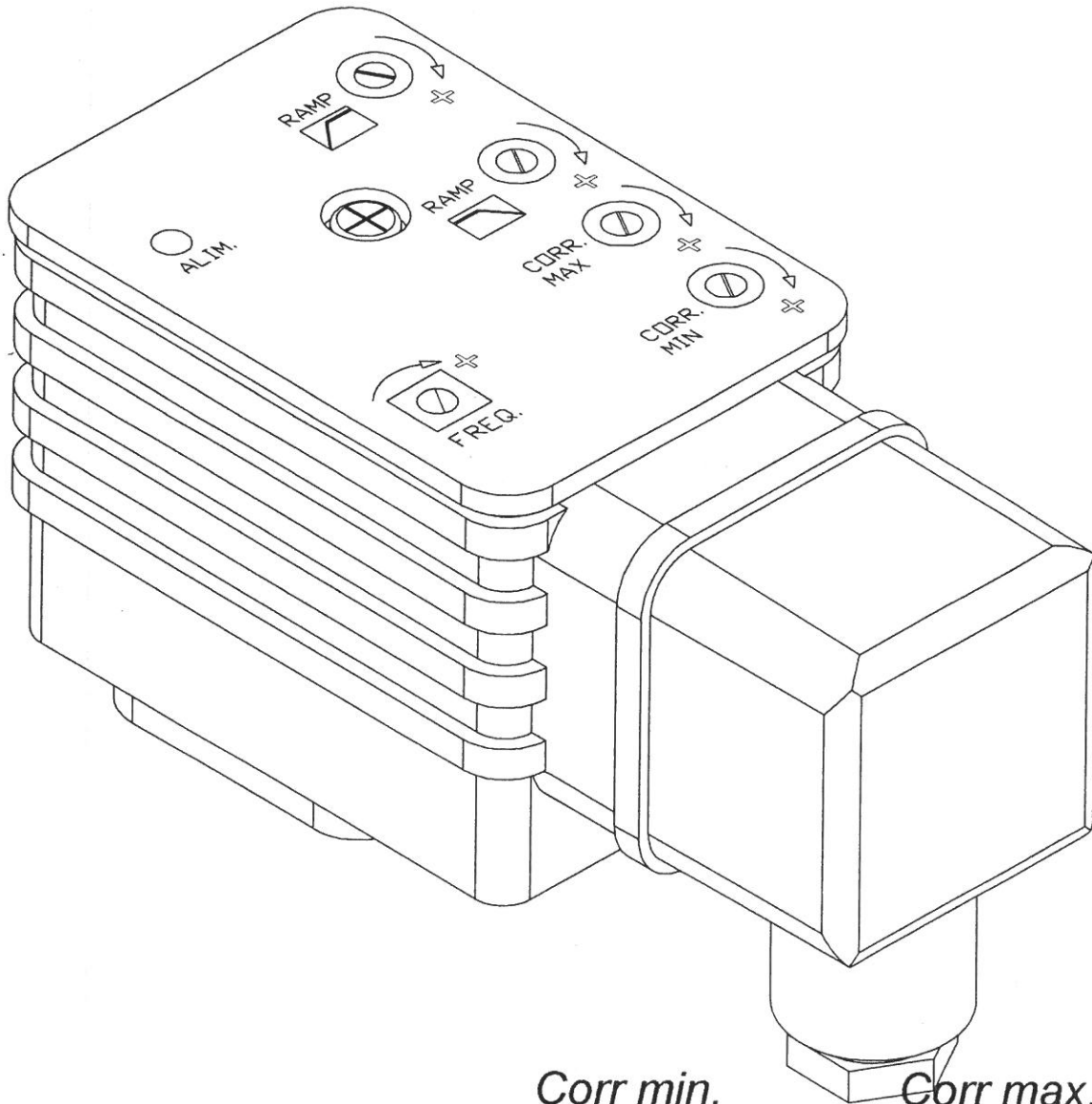




**TAVLE 4****VALSEUDLÆGGER HF120100**

<b>POS.</b>	<b>RESERVEDELSNR.</b>	<b>BESKRIVELSE</b>	<b>ANTAL</b>
1	H1204001	STYREBOKS KPL.	1
2	CRJK4002	KNAP INKL. SKØRTER	1
3	H1204003	UNBRACOBOLT, RUSTFRI M3X12	4
4	H1204004	TOPMØTRIK Ø3MM	4
5	H1204005	MONTERINGSPLADE	1
6	CRJK4006	SOKKEL F. STYRERELÆ	1
7	CRJK4007	STYRERELÆ	1
8	CRJK4008	STIK F. STYRERELÆ	1
9	CRJK4009	KONTAKT ON/OFF INKL. HÆTTE	1
9A	CRJK4009A	GUMMIHÆTTE	1
10	CRJK4010	POTENTIOMETER	1
11	H1204011	FJEDERSKIVE, RUSTFRI Ø3MM	4
12	CRJK4012	SIKRINGSHOLDER	1
12A	H1204012A	SIKRING 7A ( 6,3A )	1
13	H1204013	STIK F. HUNDEL	1
14	H1204014	STIK F. HANDEL	1
15	H1204015	MONTERINGSBOKS	1
16	H1204016	SKÆRMSKIVE, RUSTFRI Ø3MM	4

## Regulering af stikforstærker



		Corr min. 0 Volt	Corr max. 14 Volt
Arbejdsområde			
Kost :	Std. Just.	Ca. 2,7 Volt	Ca. 8,1 Volt
JK Saltspreder			
Snegl :	Std. Just.	Ca. 2,7 Volt	Ca. 8,1 Volt
Spreder :	Std. Just.	Ca. 2,7 Volt	Ca. 8,1 Volt
Valseudlægger :	Std. Just.	Ca. 2,7 Volt	Ca. 8,1 Volt
Cyklon saltspreder :	Std. Just.	Ca. 2,7 Volt	Ca. 8,1 Volt

## Regulering af stikforstærker

Fintuning af stikforstærker : Ledninger monteres med Voltmeter mellem blå + og brun - til spole. Fig. 2.

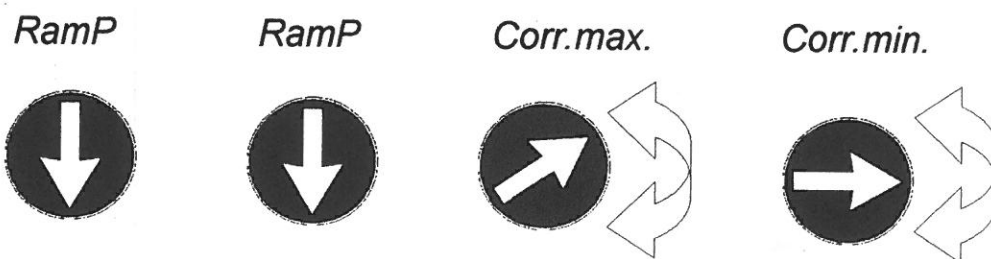
Potentiometeret sættes på min. = 1 corr.min., justeres efter skema.

Potentiometeret sættes på max. = 10 corr.max., justeres efter skema.

Skru potentiometeret tilbage på min. og kontrollér justeringen ( den kan stige i Volt).

Begge RamP sættes så pilen peger ind mod printplade. Fig. 1.

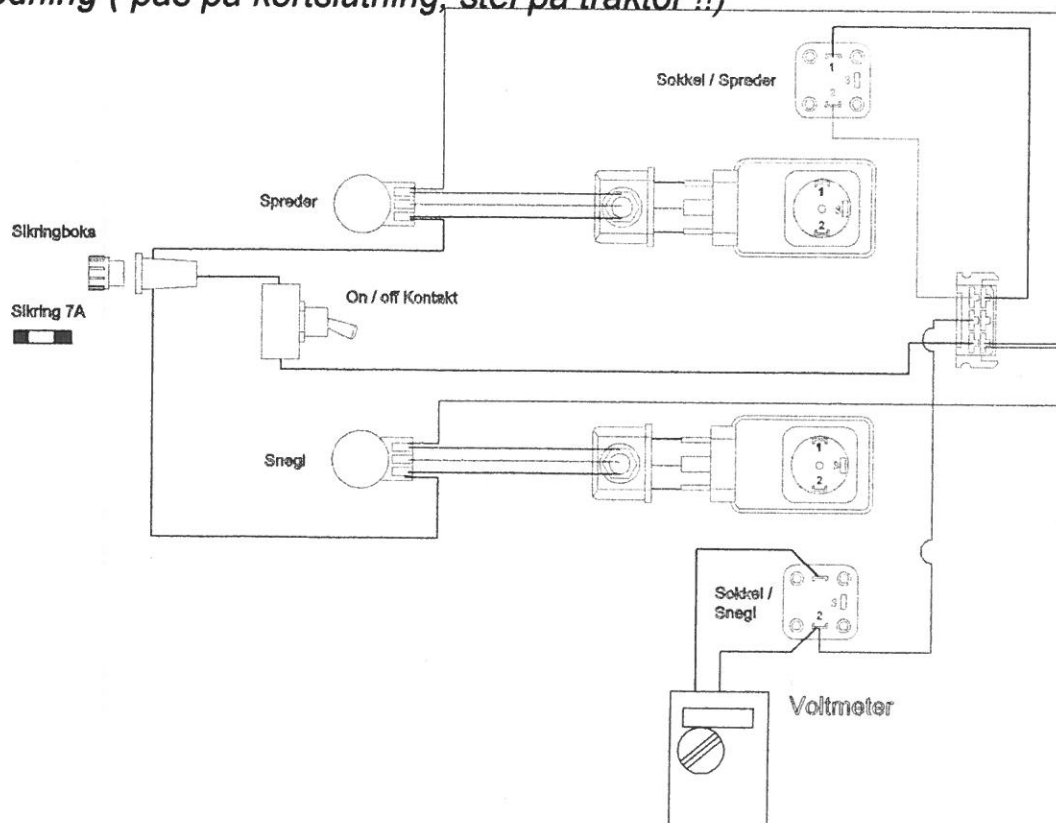
Fig. 1



### Nemmeste justering

- af kost : Samledåse på trekant blå + og brun - ledning yderst til venstre.
- af JK 170 spreder : Hunstik på siden af motorplade, gul + 58L og brun - snegl, blå + 58R og sort - spreder.
- af valseudlægger + cyklon : 2-polet stik ved motorplade, blå + og brun - ledning ( pas på kortslutning, stel på traktor !!)

Fig. 2



# HAFog salt- og grusspreder – Cyklon og valse



## Ledning til Hirsmanstik

Blå + til nr. 1

Brun – til nr. 2



## Ledningsforklaring

Blå er altid plus

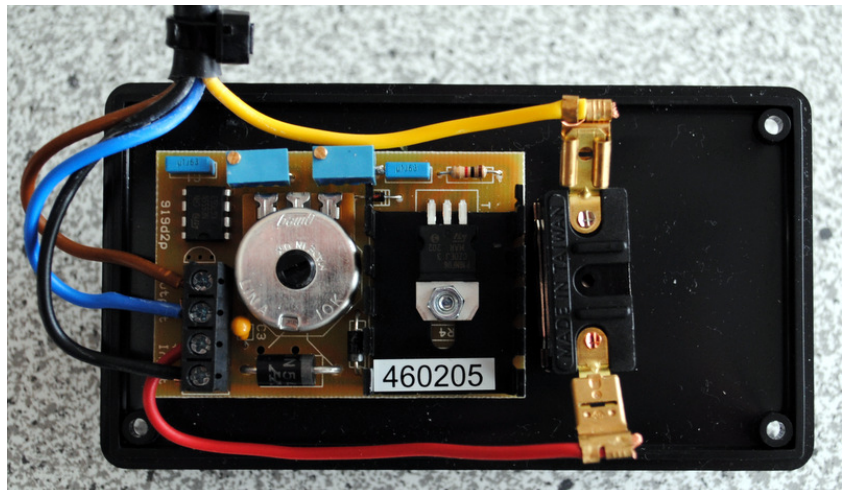
Brun er altid minus



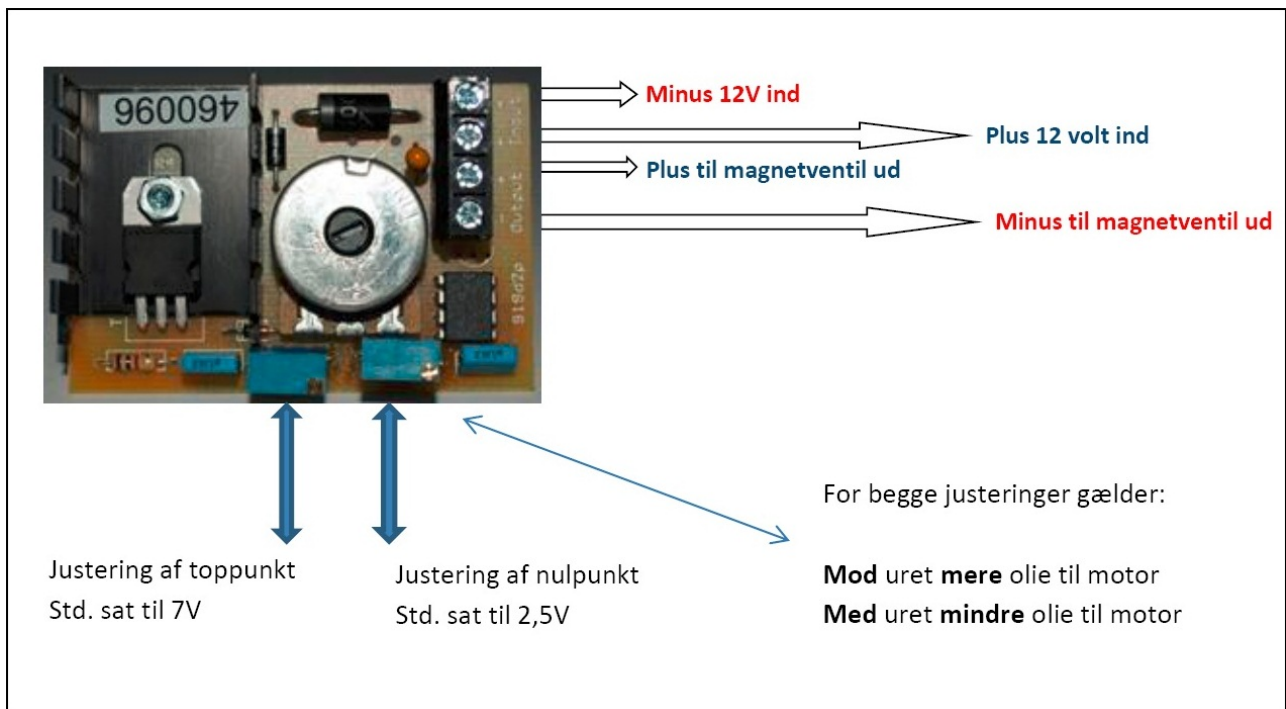
## Hunstik på traktor:

I dette stik må der ikke

Findes stel til traktor!



## Justerings- og monteringsvejledning for styringspotmeter



Uanset om du justerer toppunkt eller nulpunkt, vil dette have indflydelse på den anden justering!

Du skal derfor altid kontrollere det modsatte punkt igen, og evt. korrigerer den nye indstilling.

Hvis man justerer for langt fra standard vender systemet og det bliver umuligt at måle/justerer på!

*Forkert justering = under 6 volt eller over 15 volt – gå tilbage til standard!*

For at komme tilbage til standard er toppunkt sat til ca. 10,4 K $\Omega$  og nulpunkt er sat til ca. 6 K $\Omega$

**Det nemmeste sted at måle volt er ved samlestikket mellem traktor og redskab, så vent med at monterer stikket til du er færdig med at justerer redskabet.**