

**HAFOG**

---

**FEJE-SUGEMASKINE**

---



**BRUGSANVISNING**



# INTRODUKTION

## Kære Kunde

Vi ønsker tillykke med Deres nye feje-sugemaskine.

Feje-sugemaskinen er et dansk udviklet kvalitets produkt.

For at sikre Dem et optimalt udbytte af feje-sugemaskinen skal denne brugsanvisning læses grundigt igennem før maskinen tages i brug.

**Manglende instruktion kan resultere i personskade og beskadigelse af maskinen.**

Denne brugsanvisning er en del af maskinens udstyr og skal derfor følge maskinen ved salg. Højre og venstre side bestemmes i forhold til fremadkørsels retningen.

Illustrationerne og teksten i denne udgave var korrekte på det tidspunkt, brugsanvisningen gik i trykken. Vi forbeholder os ret til at ændre maskinens specifikationer og udstyr på ethvert tidspunkt uden varsel.

Feje-sugemaskinen er indrettet med forskellige anordninger for at sikre optimal sikkerhed ved arbejdet med maskinen, både for bruger og omgivelser. Vi beder Dem derfor være særlig opmærksom på afsnit **1.1 Sikkerhed** og **3.2 Vedligeholdelse**. **Vi anbefaler, at service udføres af fagfolk.**

Efterhånden som De kommer frem i brugsanvisningen, vil De lægge mærke til, at visse ting er fremhævet med dette symbol som en advarsel.



Advarslen minder Dem om områder, hvor De skal udvise ekstra omhu for at undgå personskade eller beskadigelse af maskinen eller dennes udstyr, og om, hvorledes De skal være agtpågivende.

Vi tager forbehold for fejl og mangler. Ændringer kan foretages uden forudgående varsel.

# INDHOLD

<b>1 Generel information</b>	Side
1.1 Sikkerhed.....	4
1.2 Tekniske data.....	5
<b>2 Brugsanvisning</b>	
2.1 På- og afmontering.....	6
2.2 Før start.....	9
2.3 Igangsætning.....	9
2.4 Tømning af sugetank.....	10
2.5 Justering .....	11
<b>3 Service og vedligeholdelse</b>	
3.1 Rengøring.....	12
3.2 Vedligeholdelse.....	12
3.3 Fejlfinding.....	13
3.4 Garanti.....	14
3.5 Reklamationsbestemmelser.....	15
3.6 Demontering.....	15
3.7 EU overensstemmelseserklæring.....	15

## 1 Generel information

Feje-sugemaskinen er udviklet til ANTONIO CARRARO SUPERPARK 3800 HST samt ANTONIO CARRARO SUPERTRAC 5400 og 8400 HTM. (Der er forskellige monteringskit til traktorerne).

Feje-sugemaskinen anvendes til at fjerne støv, snavs, affald og løv fra stier og veje. Feje-sugemaskinen kan tømmes i en container v.h.a. hydraulisk højtipp i 134 cm højde.

Feje-sugemaskinen er konstrueret med en sugevinge, der suger luft ud af sugetanken. Der dannes således vakuum i sugetanken, så det opsugede materiale ikke kommer i berøring med sugevingen, hvilket sikrer en lang levetid.

Feje-sugemaskinen består af en tankdel: En glasfibertank med stålbund og en vandtank, der er rustbehandlet indvendig, samt en børstedel: En lakeret stålramme med en lakeret hydraulisk stål-tank samt 2 stk. 70 mm børster. Der medfølger endvidere et tankstativ i lakeret stål. En ekstra svingorm kan bestilles som tilbehør til SUPERPARK 3800. Til SUPERTRAC 5400 og 8400 kan både en højre og en venstre svingarm bestilles.

Feje-sugemaskinen består af et selvstændigt hydraulisk system med pumpe oliemotor og beholder, og alt bliver trukket af traktorens PTO aksel.

# 1. GENEREL INFORMATION

## 1.1 Sikkerhed



### **Undgå ophold for tæt på feje-sugemaskien:**

Sørg for at ingen personer opholder sig for tæt på maskinen, når den er i brug.



### **Risiko for klemning af fingre og fødder:**

Sørg for at fingre og fødder ikke kommer i klemme, når sugetanken sænkes.



### **Bemærk!**

Ved sving slår maskinens bagende ud, så der er fare for fastklemning. Undgå ophold for tæt på maskinen, når den drejer.

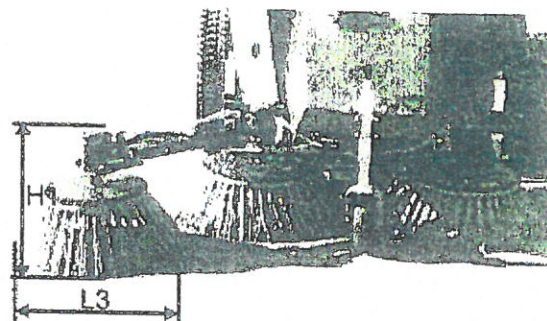
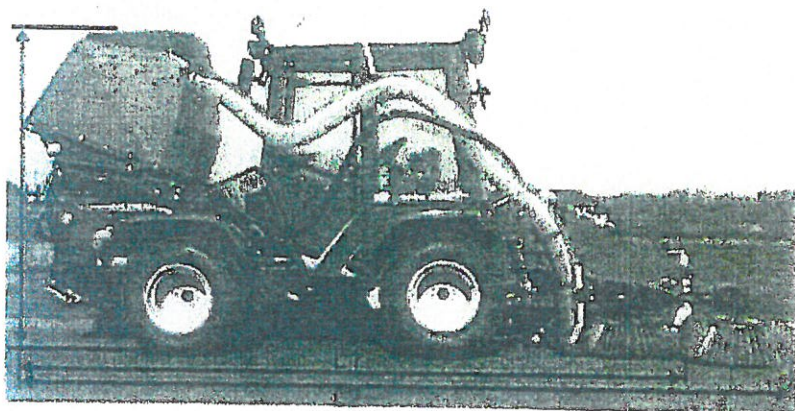


### **Bemærk!**

Det anbefales, at der køres med min. 2500 motoromdrejninger.

# 1. GENEREL INFORMATION

## 1.2 Tekniske data



### Dimensioner:

		<u>Påmonteret SUPERPARK 3800:</u>	<u>Påmonteret SUPERTRAC 8400:</u>	<u>Opbevaringsmål:</u> (inkl. tankstativ)
Længde	(L)	3800 mm	(L) 4300 mm	3000 mm
Bredde	(B)	1450 mm	(B) 1450 mm	1450 mm
Højde	(H)	2030 mm	(H) 2070 mm	2100 mm
Egen vægt		1600 kg	2520 kg	500 kg

### Tekniske data:

Rumindhold i opsamlingsstank:	ca. 600 liter
Rumindhold i vandtank:	ca. 80 liter
Rumindhold i hydrauliktank:	ca. 65 liter
Fejebredde:	1450 mm
Fejebredde inkl. 1 svingarm:	2020 mm
Fejebredde inkl. 2 svingarme (Kun Supertrac 8400):	2590 mm
Tip-højde over køreflade, påmonteret Superpark 3800:	1340 mm
Tip-højde over køreflade, påmonteret Supertrac 8400:	1380 mm
Frihøjde under sugemundstykket:	140 mm
Frihøjde under kostene:	130 mm

### 1 Ekstra svingarm:

		<u>Påmonteret SUPERPARK 3800:</u>	<u>Påmonteret SUPERTRAC 8400:</u>	<u>Opbevaringsmål:</u> (1 svingarm)
Længde	(L2)	4220 mm	(L2) 4720 mm	(L3) 850 mm
Bredde	(B)	2020 mm	(B) 2020 mm	600 mm
Højde	(H)	2030 mm	(H) 2070 mm	(H1) 450 mm
Egen vægt		1620 kg	2540 kg	20 kg

### Bemærk:

Specifikationerne kan ændres uden forudgående varsel.

## 2. BRUGSANVISNING

### 2.1 På- og afmontering

#### Påmontering af børstedelen:

- Traktoren køres helt hen til børstedelen, så A-rammerne er inde i hinanden.
- Børstedelen løftes fri af jorden og traktoren stoppes.
- A-rammen låses.
- Der bør anvendes en løs tapstang/kæde, således at børstedelen frit kan følge terrænet og alle 3 støttehjul altid følger vejen.
- PTO-akslen monteres.
- PTO-akslens sikkerhedskæde monteres i begge ender.



Traktoren skal være stoppet under hele processen.

#### Påmontering af børstedel med ekstra svingarm:

Samme fremgangsmåde som under punkterne A-F).  
Herefter monteres hydraulikslangerne på traktoren.



Man skal sikre sig at svingarmene er indstillet således, at børstedelen frit kan bevæge sig op og ned uden at støde mod traktoren.

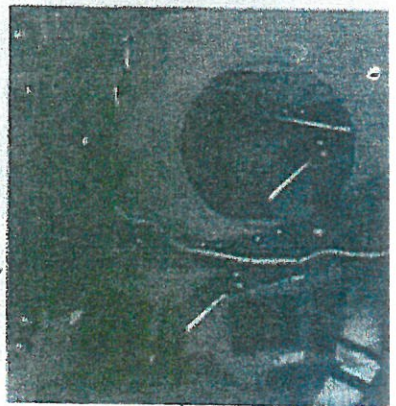
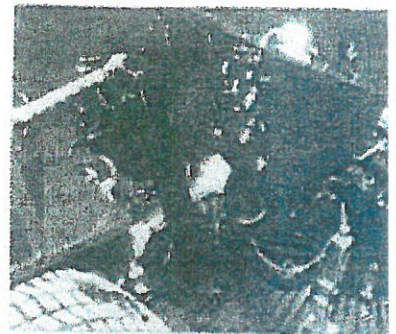
#### Påmontering af sugetanken:

- Sugetanken, der er monteret på et tankstativ skubbes ind bagover traktoren.
- Med håndsvinget sænkes sugetanken til et niveau, hvor det passer at skubbe tanken videre ind i låsegallen på traktoren.

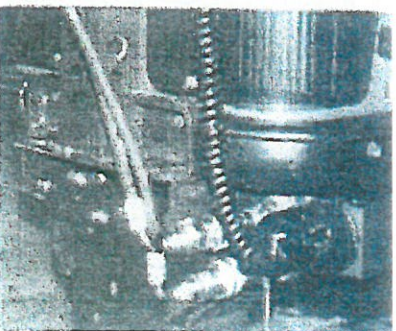
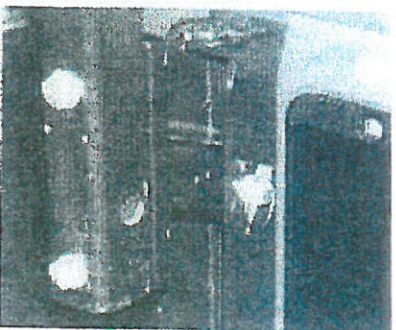


Undgå at få fingre i klemme når tanken sænkes.

- Derefter sænkes tanken yderligere indtil, at det bageste monteringsbeslag passer, så naglen kan gå ind.
- Tankstativet sænkes yderligere, så det er fri af tanken og trækkes væk.
- De 2 hydraulikslanger påmonteres på traktorens 2 bageste lynkoblinger.



Låsegaffel på traktor



## 2. BRUGSANVISNING

### Ved montering på SUPERPARK 3800:

Stikket til vandforstøvning monteres bag på traktoren.

### Påmontering inden brug:

Inden brug skal skruen (den øverste højre dørhængsel) på SUPERPARK 3800 afmonteres, og den vedlagte monteringsbolt påmonteres.

### Påmontering af sugeslange:

- A) Sugelangen skubbes ind over halsen på sugemundstykket.
- B) Sugelangen hænges på tanken.
- C) Den løse rem lægges ind gennem traktorens dørhåndtag.
- D) De 2 hydraulikslanger og vandslangen stoppes gennem remmen.
- E) Vand- og hydraulikslangerne samles med lynkoblingerne på hydrauliktanken.
- F) Hydraulikslangerne hænges på monteringsbolten.

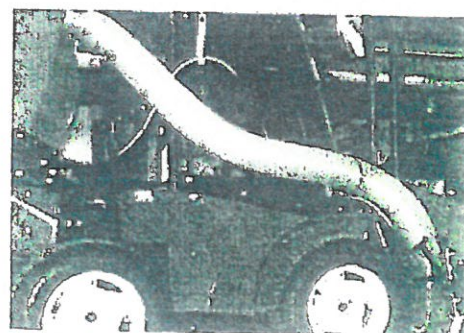
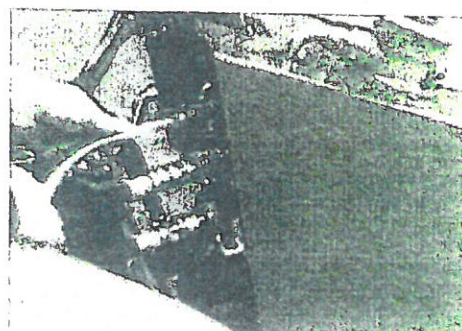
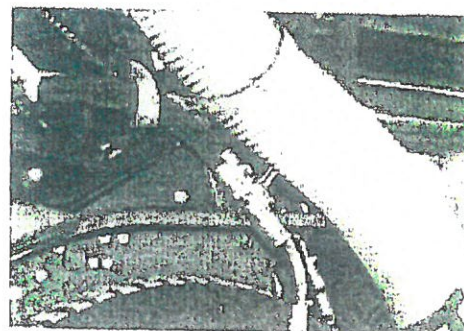
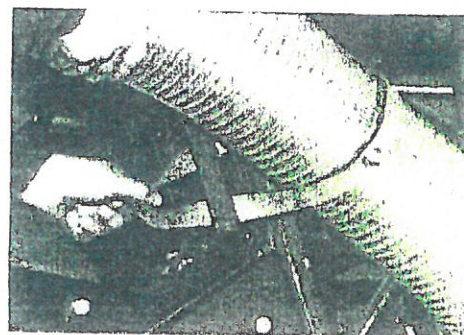
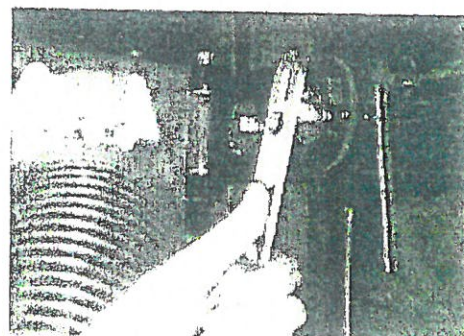
### Afmontering af feje/suge anlægget:

Modsat rækkefølge som ved påmontering.



#### **Advarsel, når tank er sat på stativ:**

Vær opmærksom på at alle hydraulik- og vandslanger samt ledninger er afmonteret og ikke hænger fast i noget, mens man kører væk fra sugetanken!



## 2. BRUGSANVISNING

### Ved montering på SUPERTRAC 5400 og 8400:

Stikket til vandforstøvning føres sammen med hydraulikslanger, langs traktoren og påmonteres i stikket foran på traktoren.

### Påmontering inden brug:

Inden brug skal krogen på Supertrac 5400 og 8400 afmonteres og den vedlagte monteringsbolt påmonteres.

### Påmontering af sugeslange:

- Sugeslangen hænges fast i begge ender.
- Monteringsplade hænges op på monteringsbolten.
- Vand- og hydraulikslanger trækkes gennem remmen og føres ind over sugeslangen.
- Vand- og hydraulikslanger samles med lynkoblingerne på hydrauliktanken.

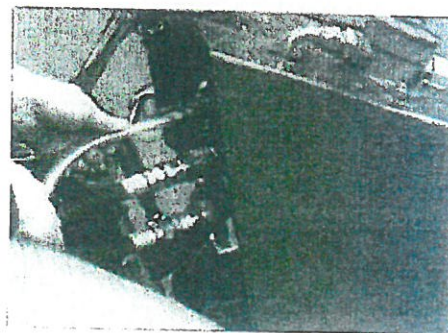
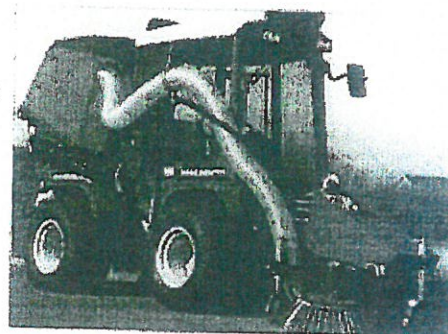
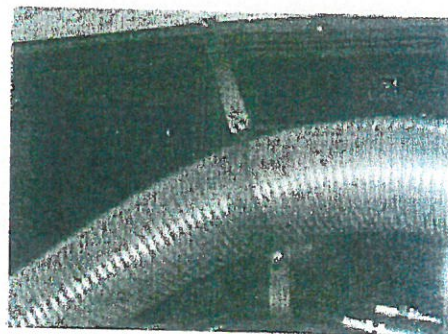
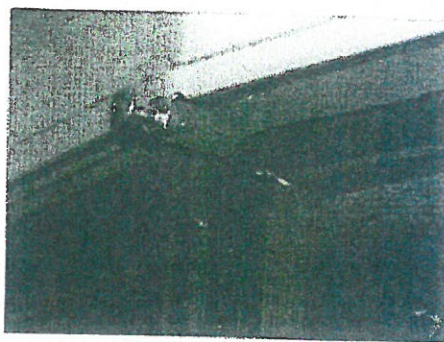
### Afmontering af feje/suge anlægget:

Modsat rækkefølge som ved påmontering.



### Advarsel, når tank er sat på stativ:

Vær opmærksom på at alle hydraulik- og vandslanger samt ledninger er afmonteret og ikke hænger fast i noget, mens man kører væk fra sugetanken!





## 2. BRUGSANVISNING

### 2.2 Før start

#### Påfyldning af vand og vanddyser:

Vand påfyldes vandbeholderen.

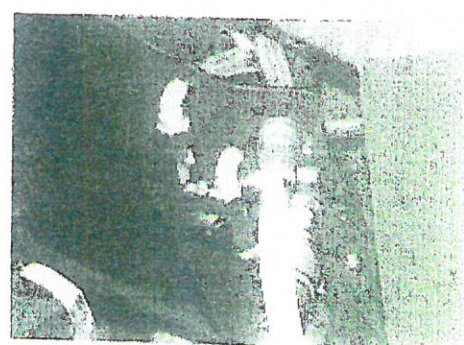
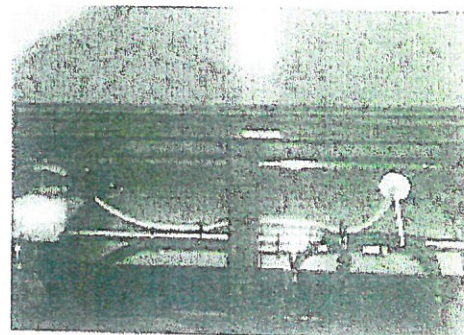
Der anvendes vanddyser til dæmpning af støv. Dyserne er placeret henholdsvis foran hver børste samt ved centerbørsten. Under meget tørre og støvede forhold kan det være nødvendigt, at åbne for begge haner.

Vandkapacitet ved brug af alle 3 dyser er ca. 1,5 time.

- ① Hænder åbner og lukker for vand i dysen ved centerbørsten.
- ② Hænder åbner og lukker for de 2 frontmonterede dysere, der er placeret foran børsterne.

#### Justering af børster:

For at opnå en maksimal levetid på børsterne, skal der sikres, at børsterne har en korrekt indstilling, så børsterne ikke trykker for hårdt på jorden. Se afsnit 2.5.



② vandret = lukket  
lodret = åbent

### 2.3 Igangsætning

- A) Start traktoren (se brugsanvisning for denne).
- B) Gennemgå traktorens funktioner herunder hvilke manøvrehandtag, der styrer hvad. Dette foretages med lave motoromdrejninger (se traktorens brugsanvisning).
- C) Sørg for langsom igangsætning for at undgå overbelastning.

D) Man kan vælge at køre med 540

#### Advarsel.

Sørg for, at ingen personer opholder sig for tæt på maskinen, når den er i gang.

#### Bemærk!

Det anbefales, at der køres med min. 2500 motoromdrejninger.

## 2. BRUGSANVISNING

### 2.4 Tømning af sugetank

Tømning kan foregå direkte på jorden eller i en container med en tiphøjde på 134cm.

- A) Sugelangen afmonteres og lægges på jorden.
- B) Traktoren rettes helt ud under tipning, så den hverken er drejet til højre eller venstre.
- B) Tipning igangsættes. Sørg for at sidde inde i førerhuset med lukkede døre under tipningen.



#### **Advarsel!**

Pas på væltningsfare!



#### **Advarsel!**

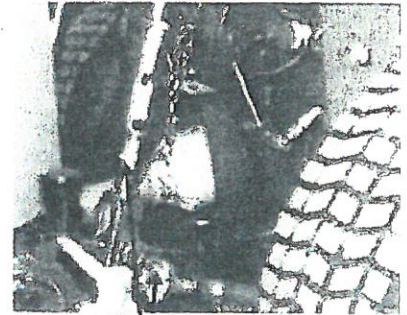
Undgå at personer opholder sig i nærheden af traktoren, når den tipper, for at undgå personskade herunder klemning af fingre.

## 2. BRUGSANVISNING

### 2.5 Justering

#### Justering af de 2 sidebørster:

A) Børsterne skal trykke lige hårdt på højre og venstre børste og den forreste halvdel af børsterne skal røre underlaget præcist så meget, at der er fuld fejebredde. Dette justeres på de justerbare støttehjul.



Traktorens liftarme

B) Man skal sikre sig, at redskabet ikke hælder til nogle af siderne, men sidder lige. Dette justeres på traktorens liftarme.

C) Man skal sikre sig, at redskabet ikke slingrer fra side til side. Dette justeres ligeledes på traktorens justerarme.

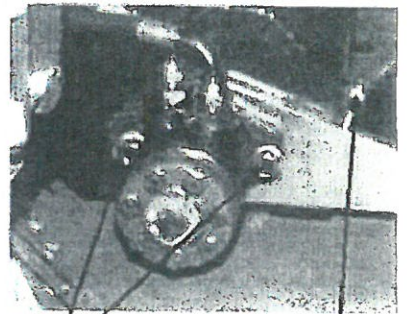


Justeringsknop

D) Justering af børsternes hastighed: Børsternes hastighed justeres på justeringsknappen.

#### Justering af højde på centerbørsten:

- A) Skruer løsnes.
- B) Der justeres på justeringsskruen.



Skruer

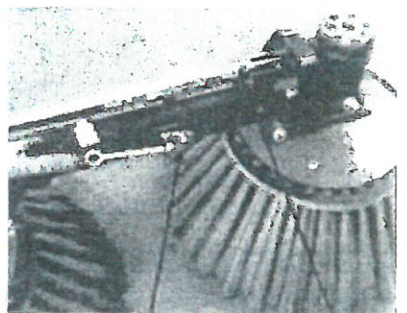
Justeringsskr

#### Justering af ekstra svingarm:

Svingarmen justeres så max. den forreste halvdel af børsten rører jorden.

Hældningen på børsten justeres på justeringsskruen.

Tilpasning af børstens tryk på jorden justeres på justeringsskruen til fjederen.



Justeringsskrue til fjeder

Justeringsskrue ved hældning

## 3. SERVICE OG VEDLIGEHOLDELSE

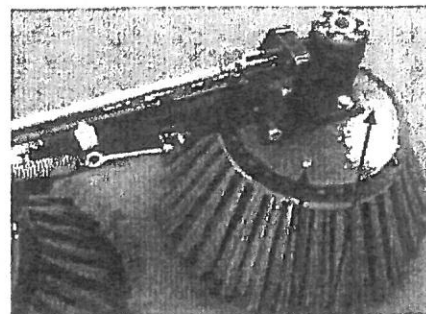
### 3.1 Rengøring

Dyser rengøres med rent vand eller trykluft.  
Sugemundstykke og sugeslange rengøres med rent vand.

### 3.2 Vedligeholdelse

#### Udskiftning af de 2 blå sidebørster:

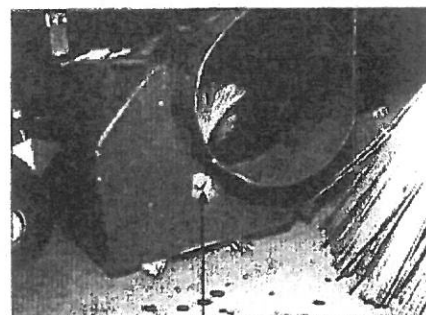
- A) De 3 bolte på hver børsteplade løsnes.
- B) De gamle børster afmonteres.  
(Børsterne skal ikke afmonteres fra oliemotoren).
- C) Nye sidebørster påmonteres.



Bolte på sidebørste

#### Udskiftning af den hvide centerbørste:

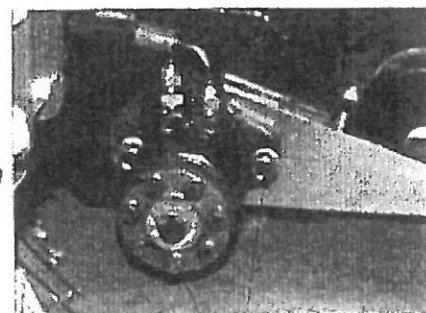
- A) Skruen løsnes og tækkes ud.
- B) De 2 bolte afmonteres helt.
- C) Oliemotoren trækkes helt ud.
- D) Børstevalsen tages neden ud af sugemundstykket.



Skrue

#### Frostsikring:

- A) Ved opbevaring af Feje-sugemaskinen i frostfrie omgivelser behøver man ikke at frostsikre vandtanken.
- B) Ved opbevaring af Feje-sugemaskinen i omgivelser med frost skal frostsikring ske på følgende måde *inden* afmontering:
  - 1) Hæld frostvæske i vandtanken.
  - 2) Tænd for vandpumpen.
  - 3) Lad den køre i 5 minutter for at få frostvæsken fordelt i slangerne.
- C) Ved kørsel i omgivelser med frost er det normalt ikke nødvendigt at frostsikre, da motoren er med til at holde vandtanken frostfri. I stærk frost vejr anbefales det dog, at man kører med en tynd blanding af frostvæske.



Bolte

## 3. SERVICE OG VEDLIGEHOLDELSE

### 3.3 Fejlfinding

Hvis der ikke kan opnås vandtryk i dyserne kan årsagen være følgende:

- A) Tilstoppede dyser:
  - 1) Dyseholderens omløber afmonteres.
  - 2) Dysen renses med rent vand eller trykluft.
  - 3) Dyseholderens omløber monteres igen, således at spredeviften ligger på tværs af maskinen.
- B) Tilstoppede filtre. Det anbefales, at filtrene udskiftes. De kan rekvireres hos en autoriseret forhandler.
- C) Defekt pumpe. Ny pumpe kan rekvireres hos en autoriseret forhandler.

#### Ved blokering af grene og kviste i sugemundstykket:

- A) Traktoren stoppes. Se traktorens brugsanvisning.
- B) Sugeslangen afmonteres fra sugemundstykket.
- C) Grene og kviste fjernes med håndkraft.

#### Ved tilstoppet sugeslange:

Under ekstreme forhold kan sugeslangen langsomt tilstoppes med sandaflejringer. Dette løses ved følgende:



- A) Traktoren stoppes. Se traktorens brugsanvisning.
- B) Sugeslangen afmonteres.
- C) Det fastsiddende materiale rystes løs.

#### **Bemærk! Ved opsugning af tungt materiale:**

Hvis der suges meget tungt materiale f. eks. sand, skal sugetanken tømmes med jævne mellemrum, for at undgå, at maskinen bliver ustabil ved for høj vægt.

## **3. SERVICE OG VEDLIGEHOLDELSE**

### **3.4 Garanti**

På feje/suge anlægget ydes en garanti på materialer og fabrikation på 12 måneder fra købsdatoen.

Opstår der fejl eller defekter på maskinen inden for garantiperioden, vil reparationen blive udført i henhold til nedenstående garantibetingelser og uden beregning for arbejdstid og materialeforbrug. Dog skal fragt, forsendelse eller kørsel i forbindelse med reparationen betales af kunden.

#### **Garantibetingelser:**

- 1) Garantien er kun gyldig, når den originale regning forsynet med modelbetegnelse, serienummer og købsdato fremlægges.
- 2) Regelmæssig kontrol, justering, service og tekniske ændringer er ikke omfattet af garantien.
- 3) Alle henvendelser angående garanti skal rettes til den forhandler, hvor maskinen er købt.
- 4) Denne garanti er ikke dækkende for defekter, der ikke kan føres tilbage til materiale- eller fabrikationsfejl.

#### **Følgende områder er således ikke omfattet af garantien:**

- \* Slid, betjeningsfejl, ulykker, uagtsom omgang med maskinen, ændringer af maskinens konstruktion, anvendelse af andre reservedele og redskaber end originale dele.
  - \* Maskiner med ulæseligt serienr.
  - \* Skader opstået som følge af torden, vand, brand, krig, samfundsmæssige uroligheder, forkert eller manglende udført vedligeholdelse og øvrige årsager udenfor forhandlerens kontrol.
5. Producenten forbeholder sig ret til at foretage forbedringer og designmæssige ændringer på maskinerne uden herved at forpligte sig til at modificere allerede leverede modeller i forhold hertil.
  6. Denne garanti gælder for personer, som på legal vis har erhvervet maskinen inden for garantiperioden.

## 3. SERVICE- OG VEDLIGEHOLDELSE

### 3.5 Reklamationsbestemmelser

Al henvendelse vedrørende maskinen bedes rettet til den forhandler, hvor maskinen er købt. Dette gælder både vedrørende almindeligt brug, service, vedligeholdelses- og reservedele, samt eventuelle reklamationer.

Er der spørgsmål, som forhandleren ikke kan besvare, er De velkommen til at kontakte Henrik A. Fog direkte.

### 3.6 Demontering

Når Feje-sugemaskinen - om mange år - ikke længere er funktionsdygtigt, skal den bortskaffes på forsvarlig vis, i henhold til de love og forskrifter, der er i det land, hvor maskinen er købt.

### 3.7 EU overensstemmelseserklæring

Producenten Egholm Maskiner A/S erklærer hermed at:

Maskinen: **Feje-sugemaskinen.**

Serienr.: \_\_\_\_\_

Årgang: \_\_\_\_\_

er fremstillet i overensstemmelse med bestemmelserne i RÅDETS DIREKTIV af 14. juni 1989 om indbyrdes tilnærmelse af medlemsstaternes lovgivning om maskiner (89/392/ EØF) under særlig henvisning til direktivets bilag (91/368/EØF, 93/44/EØF og 93/68/ EØF) om væsentlig sikkerheds- og sundhedskrav i forbindelse med konstruktion og fremstilling af maskiner.

Titel: Direktør      Navn: Kaj Egholm      Underskrift: Kaj Egholm      Dato: \_\_\_\_\_

**ANTONIO  
CARRARO**



**HAFOG**

---

**FEJE-SUGEMASKINE**

---



**HAFOG** HENRIK A.®

Brøndby +45 43 96 66 11

---