



MEGA

eWORKER

Kære kunde,

Du har lige hentet din nye MEGA, og vi takker dig for din tillid.

MEGA køretøjer er designet til at tilbyde dig den højeste tilfredsstillelse i at bruge dem, og vores netværk af godkendte forhandlere er til rådighed til at give dig den bedste service.

Før du bruger din bil, bedes du læse vedligeholdelsesprogrammet, garantibetingelser samt forklaringerne i denne manual, som vil tillade dig at stifte bekendtskab med din nye bil.

Observere følgende fire vigtige sikkerhedsregler vil sikre dig og dine passagerer køre sikkert:

- *Kør aldrig under påvirkning af alkohol, medicin eller narkotika.*
- *Altid observere hastighedsgrænserne angivet, og aldrig køre hurtigere end tilladt af trafikforholdene.*
- *Brug altid din sikkerhedssele og anvende passende tilbageholdelsesindretningerne for børn.*
- *Informere altid dine passagerer på en korrekt anvendelse af sikkerhedsanordninger.*

Hav en sikker
rejse.

MEGA
Eftersalgsservice

SPECIFIKATIONER KØRETØJ

Jeg erklærer at have modtaget det køretøj, som serienummeret er specificeret her i en upåklagelig tilstand.

Klient signatur: _____

Serienr .: _____

Motor nr .: _____

Reducering Nr .: _____

Registrering nr .: _____

Dato for første registrering: _____

Køretøjets ejer: _____

Gade og nr:

Postnummer: _____

By : _____

Telefon: _____



INDHOLD

GENEREL INFORMATION

- Karakteristik af køretøjet 1
- Indhold 2
- Identifikation køretøj 0,3-5
- Forord og sikkerhed 6 til 13
- Tekniske egenskaber 14 til 19
- Kontrol før levering 19
- Træning 20
- Kontrol, der skal udføres af brugeren 20
- Kontrol upon servicering 21,22
- Servicering program 23.-25
- Smøremiddel og mængde 26

BRUGERMANUAL

- 25. til 31.
 - Åbning, lukning af døre
 - Sæder
 - Sikkerhedsseler
- Instrumentering 32-45
 - Onboard instrumenter
 - Andre indikatorer
 - Venstre kontrol
 - Højre kontrol
 - Inde belysning
 - Centrale instrumentbrættet
 - kontrol
 - Yderligere opvarmning

(ekstraudstyr)

- Nødstop
- Timetæller (ekstraudstyr)

- Kørsel
 - Henstilling til indbrud 46-50 Tænding
 - Frem / tilbage Selector
 - Parkeringsbremse
 - Anbefalinger
- Opladning af køretøjet 50-53
- Opbevaring af køretøjet54
- Sikkerhed relateret til batterierne54
- Rengøring af køretøjet 55-56

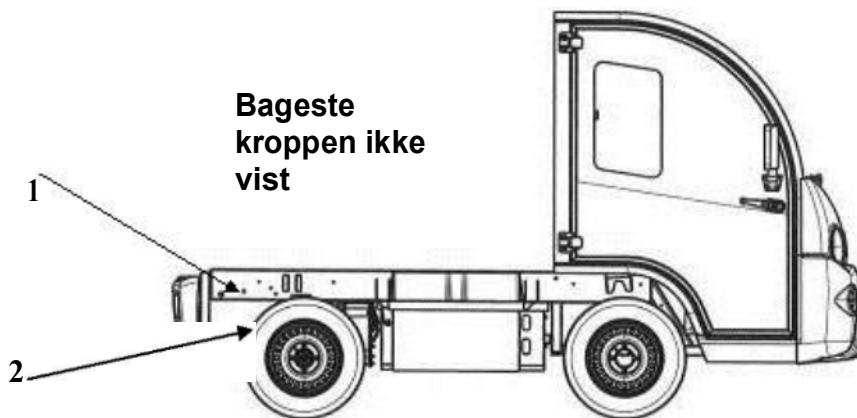
2

KONTROL OG SERVICE

- Dæk..... 57
- Åbning af hætte og laterale værktøj chests..57
- Ekstra batteri 58
- Ændring sikringer 59
- Ændring lamper 60
- Niveauer..... 61-62
- Road call-bugsering 63
- Loading 64
- Fejlfinding..... 65 til 67

BILEN IDENTIFIKATION

De regulatoriske skilte og påskrifter er placeret uden for køretøjet, på stringer bag bagerste højre hjul på korte og lange versioner.



1: Serienummeret er kold stanset, og er sammensat af 17 tegn og 2 afsluttende stjerner.

* **VLGXXXXXXXXY000001** *

Opbygning af den serielle nr.:

VLG = producentkode

XXXXXX = type, variant, version,

Y = montageenhed

000001 = løbenummer

2: Producenten plade er fastgjort med to nitter.



Vi minder dig om, at ændrer markeringer og identifikationer kan medføre i strafferetlige sanktioner

- Oplysninger om producenten plade af maskinens versionen:

AIXAM-MEGA	= Producent
VLGXXXXXXXY0000001	= Serienummer
xxxx kg	= Største tilladte lastet vægt
xxxx kg	= Største tilladte kørsel vægt (med anhænger)
1- xxxx kg	= Maksimal vægt teknisk tilladte på forakslen
2- xxxx kg	= Maksimal vægt teknisk tilladte på bagakslen

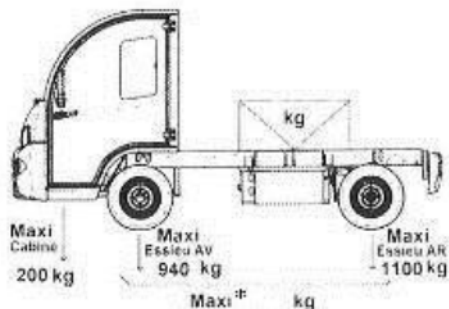
- Oplysninger om producenten plade af quadricykel versionen:

AIXAM-MEGA	= Producent
e2 * 2002/24 * xxxx	= Autorisationsnummer
VLGXXXXXXXY0000001	= Serienummer
xx dB (A)	= Lydniveau
xxxx omdrejninger	= Motorens nominelle hastighed



**Fjern aldrig information plade, advarsler eller instruktioner fastgjort på MEGA køretøj.
Ændre dem straks, når beskadiget eller forsvundet.**

MACHINE LOAD TAG



155/80 R13 79T

Av 2.8 bar

Arr 2.8 bar



* Afhænger af den version valgt - se vægt tabel

CE-MACHINE OVERENSSTEMMELSESMÆRKNING TAG

AIXAM-MEGA

56 route de Pugnay

F-73101 AIX-LES-BAINS



Puissance: 10 kW

Tension traction: 72V

Tension service: 12V

Désignation et marque: Chariot porteur MEGA

Type-version: xxxxxxxx

Masse à vide: yyy kg

Masse Maximale: z zzz kg (avec remorque: 2 525 kg)

Année: 201x

RISIKO identifikation tags



ADVARSEL FARE, SIKKERHEDSINSTRUKTIONER



Læs brugsanvisningen



FARE forekommer levende SPÆNDING

FORSØG ALDRIG få adgang til alle eller en del af køretøjet
KRÆVER at bruge værktøjet



RISIKO FOR GASSER genereret af BATTERIER

La zone de rechargement des batteries doit être correctement ventilée: risque de dégagement d'HYDROGENE.

Während des aufladens der batterie muss ordentlich gelüftet werden, da Wasserstoff austreten kann.

Det genopladning område for batterierne skal ventileres korrekt: hydrogengasser.

La zone di ricarica delle batterie deve essere adeguatamente ventilare: rischio di fuga d'idrogeno.

La zona de recarga de la Bateria tiene que ser correctamente ventilada: Riesgo de fuga de hidrogeno.

Batteriopladning

risiko for



Eksplodingsrisiko (hydrogen)

Åben ild, gnister (kortslutning) eller glødepærer MATERIALE
Er forbudt i batterierne ZONE



FARE korroderende materialer (syre)

I tilfælde af kontakt med øjne og hud, vaskes grundigt med
VAND. Henvise til en læge STRAKS



ÅBEN ILD FORBUDT



Varmezone



Slidbeskyttelse briller og BEKLÆDNING



WEAR sikkerhedsselen

FORORD

Dit køretøj tilbyder det bedste i form af besparelser, pålidelighed og komfort. Du skal vedligeholde sine kvaliteter over tid til at nyde sin præstation så længe som muligt.

Denne instruktion og vedligeholdelse manual, også kaldet brugermanual eller betjeningsvejledning vil give dig vigtige oplysninger, råd og advarsler på transport, der starter op, kørsel og vedligeholdelse af din MEGA.

Denne vejledning definerer det formål, som dette køretøj blev bygget til, og indeholder alle de oplysninger, der kræves for at sikre korrekt brug og miljøbeskyttelse.

Total og konstant anvendelsen af de angivelser, der er indeholdt i dette teknisk dokument garanterer sikkerhed både på den person og køretøj, de bedste driftsforhold besparelser og længere levetid, og derfor denne manual bør læses grundigt, før den første anvendelse af køretøjet.

Den fotografiske dokumentation og tegninger leveres som eksempler for at sikre fuldstændig beskrivelse af de aktioner, der skal udføres på køretøjet.

Denne manual er skrevet af AIXAM- MEGA selskab, og er fuldt del af køretøjet, og skal opbevares i køretøjet på alle tidspunkter. Fraværet af denne vejledning i køretøjet kan resultere i annullering af garantien.

Overhold advarslerne og udfører regelmæssige eftersyn og servicering på de planlagte tidspunkter og kilometertal.

Vi råder dig til at have vedligeholdelse kun udføres af Aixam MEGA specialiserede og godkendt personale, og under alle omstændigheder, observere indikationer i denne manual.

Vi anbefaler også at nøje observere nogen standarder relateret med forebyggelse af arbejdsulykker og trafikken kode.

Føreren er ansvarlig for fare forårsaget ved at observere andre bestemmelser, og hvis det er relevant, skal fremført omstændigheder, der kan følge af producenten AIXAM MEGA. Dette køretøj er anvendes til transport af varer eller personer. Disse operationer skal ledes inden overholdelse af kapacitetsgrænse tilladte angivet i dette dokument.



ADVARSEL: denne manual skal opbevares i køretøjet et tilgængelig på alle tidspunkter for alle brugere.



Dette symbol angiver at henvise til anvendelsen manual.

AIXAM MEGA kan ikke drages til ansvar for konsekvenserne af en eventuel ændring af køretøjet, foretages uden godkendelse.

Den AIXAM MEGA virksomheden konstant forbedrer sine produkter. Forbeholder vi os derfor ret til at foretage tekniske ændringer, der tager sigte på at forbedre produktet.

Selv hvis dit køretøj ikke svarer til illustrationerne i dette dokument, sikkerhed og oplysninger om køretøjet forbliver garanteret.

Vi skal også opdatere dokumentationen, men indikationer og tekniske data vil under ingen omstændigheder være endelig og kan ikke bruges til krav eller kompensation i almindelighed.



ADVARSEL

Denne manuel beskriver kun rutinemæssige serviceeftersyn. For anbefalede vedligeholdelse, altid henvise til en MEGA godkendt forhandler.

Hvis du støder på uoverensstemmelser eller forskelle i udstyret, kan du ringe efter din MEGA godkendt forhandler for nogen instrukser i denne henseende.

Vær også opfordre eftersalgsservice af din MEGA godkendt forhandler for eventuelle problemer i forbindelse med din MEGA eller at erhverve reservedele.

Dele ikke foretaget af MEGA kan beskadige køretøjet, så brug kun MEGA originale dele og forbrugsstoffer anbefalede. Dette vil sikre, at du opretholde sine egenskaber gennem årene.

Før de forlader vores virksomhed, er din bil blevet nøje kontrolleret for at sikre det er leveret til dig med fuldt udstyr kompatibel med din ordre.

Vores MEGA godkendt forhandler skal udføre den kontrol forud for levering og levere dit køretøj inden for den fastsatte frist. Kontroller, at dit køretøj er i perfekt stand, og har planlagt alt udstyret.

Hvert køretøj leveres med en brugsanvisning.



SIKKERHEDSSTANDARDER

Det er nødvendigt at kende indholdet af denne manual, som skal være til rådighed for personer, der er bemyndiget til at føre køretøjet på alle tidspunkter, for sikkerhedsstandarder, der skal overvejes, når du bruger og servicering af køretøjet.

SIKKERHED FØRST



Symbol sikkerhed advarsel anvendes i denne manual og på selvklæbende mærkater anvendes på køretøjet for at advare om potentielle skade.

Læs disse instruktioner omhyggeligt. Disse sikkerhedsinstruktioner og regler skal læses, inden du forsøger at reparere eller bruge dette køretøj.



FARE:

angiver en overhængende farlig situation, som, hvis den ikke undgås, vil forårsage alvorlige eller endda dødbringende skade.



ADVARSEL:

angiver risiko farlig situation, som, hvis den ikke undgås, kan medføre alvorlige eller endda dødbringende skade.



FORSIGTIGHED:

angiver risiko farlig situation, som, hvis den ikke undgås, kan forårsage lys eller medium skade.

ADVARSEL: UNDGÅ risikoen for brand og udledningen af skadelige gasser fra batterierne

- Ændre aldrig bilens integritet. Du må ikke ændre køretøjet. Bor ikke, punktering, varme, klippe, skru, fjerne, deformere nogen del af køretøjet.
- Batterierne er placeret i midten af køretøjet. De er fordelt i 3 batteri bakker beskytte dem mod det ydre miljø.

Enhver aggression involverer penetration af et fremmedlegeme ind i batterierne eller forvriddning af batterierne kan starte en brand og en emission af skadelige gasser.

Under en brand bly / gør syre akkumulatorbatterier ikke brænde, eller brænde med besvær. Brug ikke vand i brande, hvor smeltende metal er til stede. Udskyde brande med et passende middel til at omgive brændbare materialer. Afkøl ydersiden af batteriet, hvis det udsættes for ild, at brud. Tåge og dampe dannet ved hjælp af varme eller brand er ætsende. Brug en selvstændig respiratorisk apparat er godkendt af og fuld beskyttelse udstyr, der anvendes i positiv tryktilstand.

Svovlsyre dampe genereres ved overbelastning og svigt af konvolutten polypropylen. Brug passende ventilation. Undgå åben ild / gnister / andre antændelseskilder tæt på batteriet.

Foranstaltning mod eksplosionsrisiko

Hydrogen dampe udsendes under opladning. Disse batteri gasser kan eksplodere i tilfælde af kraftig ophobning.

Også altid holde gnister, flammer og cigaretter væk fra toppen af batteriet, især i sin opladning og vedligeholdelse.

Udluft opladningen zonen korrekt for at undgå enhver risiko for eksplosion. Mængden af luft til at udtrække fra opladning zone må overstige 15 m³ i timen og per køretøj.

FORANSTALTNINGER MOD ACID BURN

Svovlsyre af batteriet elektrolyt er giftigt. Det er tilstrækkeligt koncentreret til at brænde hud eller tøj, samt til at forårsage blindhed, når væsken sprøjtes i øjnene. Bevar elektrolytten væk fra dine øjne, hænder og tøj. Hvis sprøjtede med den elektrolyt, skylles med ferskvand og ringe til en læge.

For enhver indgriben på et batteri, bærer briller og handsker.

FORANSTALTNINGER I tilfælde af utilsigtet SPILL

Rengøring procedurer. Undgå enhver kontakt med spildt stof. Indeholder udslippet, isolere farlige zone og nægte indrejse. Begræns adgangen til stedet for at nødsituationer intervenienterne. Neutraliseres med natriumbicarbonat, Soda bicarbonat, kalk eller andre neutraliseringsmidler. Placer batteriet i en egnet beholder til bortskaffelse. Eliminer forurenede materiale i overensstemmelse med lokale, statslige og føderale bestemmelser gældende. Natriumbicarbonat, soda bicarbonat, sand, kalk eller andre neutraliseringsstoffer skal opbevares på stedet for at rydde op spild.

VÆRE KLAR til nødsituationer

- Sikre en førstehjælpskasse, en brandslukker, en advarselstrekant og en sikkerhedsvest er tilgængelige på alle tidspunkter.
- Hold tæt på din telefon antallet af læger, og ambulancetjeneste, et hospital og brandvæsenet.

SIKKER START

Før enhver brug, skal brugeren kontrollere det vil være i stand til at køre sikkert.

Enhver uautoriseret modifikation kan være til skade for bilens drift og / eller dets sikkerhed, såvel som dens levetid.










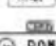
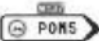
Kørsel med uslebne stier eller off road er forbudt.

Køretøjet skal bruges på veje forberedt, designet og bygget til motorkøretøjer trafik.

DIN køretøj tilhører ENTEN til maskinen eller quadricykel kategori. Adgang til offentlig vej er kun muligt, hvis din model bærer en vej homologering, en registrering og chaufføren holder de drivende tilladelser, der kræves.

- **MASKINE:** I nogle lande maskinen homologation ikke er en offentlig vej homologering. Før kørsel i dit land, skal du kontrollere du har de nødvendige drivende tilladelser.

- **Quadricykel: Her er listen af veje forbudt at QUADRICYKLER *:**

-  - Trafik forbudt at ethvert køretøj i begge retninger.
-  - Ingen adgang til alle køretøjer.
-  - Ingen adgang for knallerter og quadricykler.
-  - Ingen adgang til alle motorkøretøjer.
-  - Cykelsti eller kørebane forbudt at quadricykler.
-  - Busbane.
-  - Vej til biler forbudt at quadricykler.
-  - Motorvej indgang forbudt at quadricykler.
-  - Højresving forbudt at knallerter og quadricykler.
-  - Retning forbudt for knallerter og quadricykler.
- 

* Tegnene præsenterede gælder kun for Frankrig

SIKKERHEDSREGLER

- Må ikke transportere personer i den del er forbeholdt til belastningen.
- Efterlad ikke tasterne på tændingen under førerens fravær.
- I tilfælde af regn, tåge, sne, skal føreren bruge viskerne og lette og indikator-enheder samt forruden afdugning / afrimning system.
- I tilfælde af nedbrud, parkere bilen på en klar område og advare andre bilister ved hjælp af kontrollamperne og position. Også håndbremsen og aktivere nødstop håndfladen kontakten på instrumentbrættet. Sæt på din sikkerhedsvest og placere advarselstrekanten på vejen. Brugeren vil udstyre køretøjet med så mange veste og trekanter som fastsat i lovgivningen i den drivende land.
- Både fører og passager skal forlade bilen og stå i et sikret område i en passende afstand.

FØR SERVICE og reparation



En tilladelse er nødvendig for at gribe ind på bilens 72V-netværk.

- Læs omhyggeligt sikkerhedsinstruktionerne og retningslinjerne i denne vejledning og på de sikkerhedsmæssige klistermærker fastgjort til køretøjet.
- Rengør arbejdsflade og køretøjet.
- Parkér køretøjet på et solidt og plant underlag. Materialisere og beskytte interventionen zonen fra enhver ikke bemyndiget person.
- Lad bilen køle af, før ethvert indgreb.
- Tag tændingsnøglen.
- Afbryd det negative kabel fra det ekstra batteri.
- Skær kredsløbet af traktionsbatterier hjælp håndfladen kontakten afbryder på instrumentbrættet og strømstikket placeret på hastighedsregulatoren plade.
- Hæng en IKKE START skilt på operatøren stationen.
- Før betjening på batterierne, bevæge sig væk eventuelle metalgenstande på dine hænder, håndled, nakke eller forventes at falde fra dine lommer. Brug altid isolerede værktøj. Anbring ikke værktøj eller andre ledere på batteriets elementer.

GENBRUG BATTERIER

Trækraft batterier skal indsamles og genanvendes af fagfolk affald farligt for miljøet. Smid aldrig et batteri i husholdningsaffaldet eller opgive det i naturen.

TEKNISKE SPECIFIKATIONER

Drivhjul		Bageste drev					
DIMENSIONER R (mm)	Korte chassis					Lange chassis	
	Front sporvidde	1 045					
Bagerste sporvidde	1 045						
Gennemsnitlig akselafstand	1 471					1 971	
Front udhæng	1 089						
Min / max bageste krop overhæng	605/815						
Min / max kropslængde	3 165/3 375					3 665/3875	
Samlet bredde (førerhus chassis-version)	1 200 (uden døre) - 1 272 (med døre)						
Max krop bredde	1 360						
Kabine højde (eksklusive optioner)	1 895 +/- 25						
Max legemshøjde	2 500						
Grænseposition af belastningen tyngdepunkt							
for forakslen akslen: min / max	1 000/1 400	1 000/1 400	1 000/1 400	1 150/1 700	1 150/1 700	1 150/1 700	
VÆGT (kg)	Kort cab chassis uden 8,6 kWh batteri	Kort cab chassis uden 11.5 kWh batteri	Kort cab chassis uden 17.3 kWh batteri	Lange førerhus chassis uden 8,6 kWh batteri holde	Lange førerhus chassis uden 11.5 kWh batteri	Lange førerhus chassis uden 17.3 kWh	
HEAVY quadricykel KATEGORI (2002/24 / EF L7e)	holder	holder	holder	r	holder	batteriholderen	
Totalvægt	1 640						
Max tilladte belastning på forakslen	940						
Max tilladte belastning på bagakslen	1100						
Tom køretøj køreklar vægt:							
	Total	768	833	999	778	843	1 009
	På forakslen	467	498	576	436	459	517
	På bagaksel	301	335	423	342	384	492
Nyttelast (ekskl chauffør, passager, udstyr og fragt)	872	807	641	862	797	631	
Autoriseret totalvægt (uden førerhus døre)	1 880		1885				
Autoriseret totalvægt (med førerhus døre)	1 900		1 905				
Største bugserede vægt (bremset eller ej) (uden cab døre)	240		245				
Største bugserede vægt (bremset eller ej) (med cab døre)	260		265				
UDSTYR VÆGT (skal fratrækkes nyttelasten)							
Cab døre	40						

Drop side

73

88

14

TEKNISKE SPECIFIKATIONER (fortsat)

Standard 1-gardin van	101			127		
Per ekstra gardin				12		
Tipper	124			145		
Yderligere opvarmning tanken fuld 9L				22		
Rear beskyttelse bar				10		
Anhængertræk				15		
VÆGT (kg)	Kort cab chassis uden 8.6 kWh batteri	Kort cab chassis uden 11.5 kWh batteri	Kort cab chassis uden 17.3 kWh batteri	Lange førerhus chassis uden 8.6 kWh batteri	Lange førerhus chassis uden 11.5 kWh batteri	Lange førerhus chassis uden 17.3 kWh batteri
MACHINE KATEGORI	holder	holder	holder	holder	holder	holder
homologeret direktiv om maskiner 2206/42 / EF	holder	holder	holder	holder	holder	holder
Totalvægt	1 640	1 700	1 700	1 700	1 772	1 772
Max tilladte belastning på forakslen	940					
Max tilladte belastning på bagakslen	1 100					
Tom køretøj køreklar vægt:						
Total	768	833	999	778	843	1 009
På forakslen	467	498	576	436	459	517
På bagaksel	301	335	423	342	384	492
Nyttelast (ekskl chauffør, passager, udstyr og fragt)	872	867	701	922	929	763
Brutto kørsel vægt bedømmelse	2 525					
Maksimal blår vægt (bremse) inden for rammerne af det AGVV	1 425					
Maksimal blår vægten (ikke bremset)	750					
UDSTYR VÆGT (skal trækkes fra nyttelast)						
Cab døre	40					
Drop side	73			88		
Standard 1-gardin van	101			127		
Per ekstra gardin				12		
Tipper	124			145		
Yderligere opvarmning tanken fuld 9L				22		
Rear beskyttelse bar				10		
Anhængertræk				15		

TEKNISKE SPECIFIKATIONER (FORTSAT)

MOTOR	Heavy quadricykel	Maskine
Brand	Leroy-Somer	
Teknologi	Asynkron	
Maksimal effekt (kW CE)	10 kW S2-45 "ved 3 200 omdrejninger i minuttet	
Motor regulering hastighed (rpm)	5 950	3 750
Motorkøling	Air turbine	
Traktionsbatteriet		
Teknologi	Bly trækraft batteri - 36 elementer af 2V i serie	
Teoretisk energi ombord på C / 5 og 25 ° C	8,6 kWh / 11,5 kWh / 17,3 kWh	

TEKNISKE SPECIFIKATIONER (FORTSAT)

BEVÆGELSE TRANSMISSION

- Kontrol mode: Automatisk
- Transmission seværdighed:
Motor → differential regulator bro → hjul.

Maksimal hastighed

- Maskine udgave: 25 km / h
- Quadricykel udgave: 40 kilometer i timen

Driftskapacitet

- tomme
- hældning: ≤ 25%
indlæst
- hældning: ≤ 15%
- Overhøjde: e-Worker må ikke køres på spor
med en overhøjde > 10%

AFFJEDRING

- Front:
Uafhængige hjul, pseudo Mac Pherson typen, dobbelt effekt hydrauliske teleskopiske støddæmpere og skruefjedre.
- Bag:
Stiv aksel, dobbelt effekt hydrauliske teleskopiske støddæmpere og bladfjedre.

STYRETØJ

- Styretøj seværdighed: rack

BREMSNING

- Driftsbremse

EGENSKABER	FRONT	BAG
Type	Diske	Trommer
Diameter	220 mm	160 mm

De forreste og bageste foringer er drevet af hydrauliske stempler styres af en dobbelt kredsløb hovedcylinder. Denne mester cylinder leveret af en bremsevæske beholder styres fra inde i køretøjet af en pedal inden for rækkevidde af førerens højre fod. En begrænser styres af belastningen sikrer automatisk reduktion af bremsekraften på bagsiden toget.

- Nødbremse og parkeringsbremse
En løftestang placeret i nærheden af førerens højre hånd, mellem både sæder, aktiverer bageste bremsen, ved hjælp af en tværstang med to kabler. Denne bremse justeres mekanisk ved en skrue på niveauet for hver baghjul eller cross-bar. En pal gør det muligt at holde denne bremse i den anvendte position.



I tilfælde af svigt af driftsbremsen (fx blød pedal), skal du bruge nødbremsen og ringe til et godkendt værksted.

TEKNISKE SPECIFIKATIONER (FORTSAT)

LEGEME:

Materialer, der udgør kroppen:

Termoformet ABS og glasfiberarmeret polyester

- Antal pladser: 2
- Sæder: 2
- Antal døre: 2 (ekstraudstyr)
- Arten af materialer, der anvendes til vinduer:
 - Forrude: lamineret glas
 - Sideruder: hærdet glas
 - Bagrude: hærdet glas

BELYSNING og signaler

- Forlygter:
 - indikatorer: 12V / 21W
 - positionslys: 12V / 21W
 - lav og fjernlys 12V / 50W / 60W
- Baglygter:
 - bag- og stoplys: 12V / 5W / 21W
 - indikator: 12V / 21W
 - omvendt: 12V / 21W
 - tåge: 12V / 21W
- Nummerplade lys: 12V / 5W

Før levering KONTROL

Efter al den omhu givet til opførelsen af din MEGA køretøj, din godkendte forhandler anvender en check-liste for at sikre, at du fuldt ud at nyde din nye bil.

- Kontrol af lukning og låsning af alle afsluttende paneler (døre, vinduer, hætte, bageste døre / gardin, opbevaringsrummene,)
- Kontrol af ombord værktøj, herunder advarselsslamper • Kontrol af kabel integritet og genopladning samt jord kontinuitet. Anti-start kontrol
- Niveau kontrol:
 - reducere aksel olie
 - sprinklervæske
 - bremsevæske
 - opladning niveau af trækraft batterier og tilbehør batteri
 - elektrolyt niveau traktionsbatterier
- Kontrollér forsegling af bremsekreds • Dæktryk kontrol
- Kontroller stramning af hjul, kugleled, motor, el kredsløb, reverser bro og skruer i almindelighed.
- Kontroller driften af elektriske og lygter. Fuld opladning af trækraft batterier.
- Kontrol af parallelitet. • Køretøjets test.
- Rengøring af bilen indvendig og udvendig

UDDANNELSE

Ved Nøgle udlevering og at give dig mulighed for at nyde din bil i de bedst mulige betingelser, Deres Mega forhandler skal uddanne dig (samt enhver potentiel bruger af køretøjet) i drift og regler, der skal anvendes konsekvent.

En elbil kræver forudgående uddannelse, som dets brug pålægger en adfærd forskellig fra den, der gælder med en termisk køretøj.

KONTROL OG SERVICE SKAL udføres af brugeren

1. Daglig kontrol:

- Pres og tilstand af dækkene.
- Sikkerhedssele drift kontrol
- Håndbremse drift kontrol
- Horn drift kontrol

2. Ugentlig kontrol:

- Bremsvæske niveau check.
- Køretøj fuld opladning (opladning lampen skal lyse konstant ved tænding)
- Efterfyldning batteri elektrolyt (som pr indikationer af fyldet lampe og brugermanual instruktioner - se relevante kapitel)
- Lys og signalering drift kontrol.
- Instrumentpanel lampe check.
- Check af tilstanden af kablet, køretøj ladestikket og 220V lysnettet opladning stik.
- Vinduesvisker væske niveau kontrol.
- Køretøj almentilstand check.

SERVICE PROGRAM (af en MEGA PRO godkendt forhandler)

Interventioner og KONTROL TIL udføres på SERVICE	Første servicering mellem 500 km og 1000 km eller 3 måneder *	Batteri opretholdelse hver måned	Inspektion besøg hver 6. måned	Servicering på 2.500 km eller 1 år og hver 2.500 km *
Tøm og forandring reducering olie	0			0
Oliestand kontrol i reducering (øverst op, hvis nødvendigt)			0	
Check af niveauet for bremsevæske (øverst op, hvis nødvendigt)**	0			0
Kontroller forsegling af bremsekreds	0			0
Kontroller driften af bremserne herunder håndbremsen	0		0	0
Rens og fjern støv fra bremserne, ændre pads, hvis kræves				0
Kontroller DC / DC-omformer samt spændingen og elektrolytbalancen niveau af tilbehør batteri, top op med demineraliseret vand, hvis kræves.			0	0
Udfør en udledning test af tilbehør batteri. Ændre det, hvis kræves.				0
Check stramning af jumper kabler mellem batteri elementer	0	0	0	0
Kontroller batteriets tilstand bakker og mangel på syre lækager	0	0	0	0

* Ved første valgperiode nåede

** Bremsevæsken skal skiftes hvert år

Interventioner og KONTROL TIL udføres på SERVICE	Første servicering mellem 500 km og 1000 km eller 3 måneder *	Batteri opretholdelse hver måned	Inspektion besøg hver 6. måned	Servicering på 2.500 km eller 1 år og hver 2.500 km *
Fuld opladning af traktionsbatterier				
Ren og tør hvert batteri elementer (alle spor af syre indskud)	0		0	0
Tjek om vandingsystem ikke er klemt eller blokeret, skal du kontrollere elektrolyt niveau af hvert traktionsbatteri element, og fyld evt		0	0	0
Mål tomgang spænding efter opladning og syreindhold af cellerne	0	0	0	0
Fjern støv fra den elektriske komponenter pladen og tjek kabel stramning			0	0
				0
Kontrollere tilstanden af ladekablet og køretøj opladerstik	0		0	0
Kontroller jordforbindelsen og isolation				
Check fejl takket være diag værktøjer DT-AM / Provista	0		0	0
Check stramning af skrue(r) (hjul, motor, ...)			0	0
Tjek dæktrykket	0		0	0
Tjek forsegling af støddæmpere	0		0	0
Tjek bladfedre stramning drejningsmoment				0
Kontroller tilstanden af suspension stifter (motor, reducere)	0		0	0
Kontrollere tilstanden af bælgen (led og styretøj rack)				0
Kontrollér korrekt funktion af belysning og el-instrumentering og justering af forlygter				0
Kontroller og juster parallelitet	0			0
Test føre køretøjet	0			0
	0			0



Servicearbejde skal udføres årligt (i tillæg til anbefalede vedligeholdelsesdosis):

- ændre bremsesystemet væske.
- ændre viskerblade

Det er strengt forbudt at fjerne dækslet beskyttelse på el-bundplade og mere generelt at fjerne enhver del på køretøjet kræver brug af værktøj.

Tabellen er baseret på et køretøj kører i standardbetingelser. I tilfælde af en mere constraintful brug eller miljø, skal hyppigheden af de operationer, øges (ring venligst).

Servicering 500/1000 km eller 3 måneder

Dato: □ □ □ □ □ □
Dag måned år

Kilometertal: □ □ □
□

**ARBEJDSKRAFT
GRATIS**

Godkendt forhandler stempel og underskrift

Servicering 2.500 km eller 1 år

Dato: □ □ □ □ □ □
Dag måned år

Kilometertal: □ □ □ □ □

Godkendt forhandler stempel og underskrift

Servicering 5.000 km eller 1 år

Dato: □ □ □ □ □ □
Dag måned år

Kilometertal: □ □ □ □ □

Godkendt forhandler stempel og underskrift

Servicering 7.500 km eller 1 år

Dato: □ □ □ □ □ □
Dag måned år

Kilometertal: □ □ □ □ □

Servicering 10.000 km eller 1 år

Dato: □ □ □ □ □ □
Dag måned år

Kilometertal: □ □ □ □ □

Servicering 12.500 km eller 1 år

Dato: □ □ □ □ □ □
Dag måned år

Kilometertal: □ □ □ □ □

Godkendt forhandler stempel og underskrift

Godkendt forhandler stempel og underskrift

Godkendt forhandler stempel og underskrift

Servicering 15.000 km eller 1 år

Dato: □ □ □ □ □ □
Dag måned år

Kilometertal: □ □ □ □ □

Godkendt forhandler stempel og underskrift

Servicering 17.500 km eller 1 år

Dato: □ □ □ □ □ □
Dag måned år

Kilometertal: □ □ □ □ □

Godkendt forhandler stempel og underskrift

Servicering 20000 km eller 1 år

Dato: □ □ □ □ □ □
Dag måned år

Kilometertal: □ □ □ □ □

Godkendt forhandler stempel og underskrift

Servicering 22.500 km eller 1 år

Dato: □ □ □ □ □ □
Dag måned år

Kilometertal: □ □ □ □ □

Godkendt forhandler stempel og underskrift

Servicering 25.000 km eller 1 år

Dato: □ □ □ □ □ □
Dag måned år

Kilometertal: □ □ □ □ □

Godkendt forhandler stempel og underskrift

Servicering 27.500 km eller 1 år

Dato: □ □ □ □ □ □
Dag måned år

Kilometertal: □ □ □ □ □

Godkendt forhandler stempel og underskrift

<p><u>Servicering 30.000 km eller 1 år</u></p> <p>Dato: □ □ □ □ □ □ Dag måned år</p> <p>Kilometertal: □ □ □ □ □</p> <p>Godkendt forhandler stempel og underskrift</p>	<p><u>Servicering 32.500 km eller 1 år</u></p> <p>Dato: □ □ □ □ □ □ Dag måned år</p> <p>Kilometertal: □ □ □ □ □</p> <p>Godkendt forhandler stempel og underskrift</p>	<p><u>Servicering 35.000 km eller 1 år</u></p> <p>Dato: □ □ □ □ □ □ Dag måned år</p> <p>Kilometertal: □ □ □ □ □</p> <p>Godkendt forhandler stempel og underskrift</p>
<p><u>Servicering 37.500 km eller 1 år</u></p> <p>Dato: □ □ □ □ □ □ Dag måned år</p> <p>Kilometertal: □ □ □ □ □</p> <p>Godkendt forhandler stempel og underskrift</p>	<p><u>Servicering 40.000 km eller 1 år</u></p> <p>Dato: □ □ □ □ □ □ Dag måned år</p> <p>Kilometertal: □ □ □ □ □</p> <p>Godkendt forhandler stempel og underskrift</p>	<p><u>Servicering 42.500 km eller 1 år</u></p> <p>Dato: □ □ □ □ □ □ Dag måned år</p> <p>Kilometertal: □ □ □ □ □</p> <p>Godkendt forhandler stempel og underskrift</p>



MEGA

Anbefaler brug af syntetiske olier

REDUCER (olie 100% syntetisk 80W90)

0,8 liter

BREMSEVÆSKE (DOT4):

0,3 liter

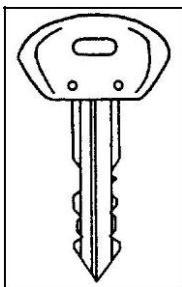
CAB

Hvis bilen ikke er udstyret med døren mulighed, skal føreren og passageren spænde deres sikkerhedssele og holde deres nedre og øvre lemmer inde i førerhuset på alle gange.

Må ikke stå udenfor.



Fordøre (valgmulighed)



KEYS

Fire nøgler leveres: to taster til start tænding, to nøgler til dørlåse. Hold en af hver på et sikkert sted som ekstra nøgle.

Andre nøgler kan leveres i henhold til den version.

OPLÅSNING inde fra køretøjet



1. Løft håndtaget

Lukke døren INDEFRA

For at lukke, greb dørhåndtaget og træk det lukket. Kontroller altid døren er lukket ordentligt, før du kører ud.

Aftagelige døre (ekstraudstyr):

Se den specifikke brugermanual



Før du åbner døren eller forlader bilen, altid kontrollere, at denne operation ikke forårsager en risiko for andre brugere i nærheden af bilen, og der er plads nok til at åbne døren uden at ramme den.



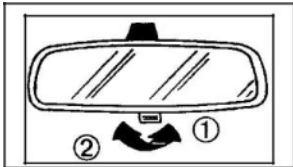
GLIDENDE WINDOWS

For at åbne vinduerne i fordørene Brug den relevante bolt på forsiden af glidende vindue.



Hvis dit køretøj ikke har døre, pas alle eksterne elementer (grene, fleksible gardin klinger, sne, vand, ...) der kan komme ind i førerhuset.

INSIDE BAKSPEJL



Håndtaget er placeret på den nederste del kan bruges til at reducere genskin fra lysene i follower køretøjer under natkørsel.

1. Normal
2. Anti genskin



FORSIGTIGHED

Før du bruger bilen, altid kontrollere justeringen af udvendige og indvendige spejle til at have en ordentlig udsyn bagud fra din kørsel station.



FORSIGTIGHED:

Kør aldrig med den bageste indsats hængende (spil-platform, deponering bin model), da dette ville maskere baglygterne.

Sørg altid lasten ikke rager og lægger ikke skjul nummerpladen og baglygter.

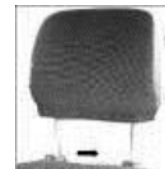
JUSTERING AF SÆDER



Indstil førersædet i en position sikrer nem aktivering af pedaler, rat og forskellige dashboard kontroller. For at justere sædet frem eller tilbage, løfte frigivelse baren. Efter justering, slip håndtaget for at låse sædet i position. Førersædet er udstyret med en sikkerheds- sæde-kontakt. Sidstnævnte aktiveres, når du sidder på sædet. Manglende aktivering af denne kontakt forhindrer bilen i at starte.

Nakkestøtter

Tryk justering knappen og sænke eller hæve nakkestøtten for at tilpasse det efter behov.



- Indstil sædet og nakkestøtten, før du starter fra.
- Efter justering, skal du kontrollere, at sædet er i låst stilling.



- Fører og passager skal holde begge fødder på gulvet og bruge bedrift håndtag.

SIKKERHEDSSELER



ALTID spænde sikkerhedsselen

Tre-punkts sikkerhedsseler med strammer

Denne type sikkerhedssele ikke kræver nogen justering længde. Når buckled, bæltet justerer frit til brugernes bevægelser, men i tilfælde af stærk eller pludselige stød, den låser automatisk for at holde din krop.

Før buckling din sikkerhedssele, sidder behageligt mod bagsiden af din plads, justere sin stilling i henhold til pedalerne.

Når du spænde sikkerhedsselen, skubbe ryggen mod ryglænet. Thorax strop skal være så tæt som muligt på nakken, uden at trykke det. Hofteselen skal lægges fladt på lårene og mod dine hofter.

Båndet skal være forsynet på kroppen så direkte som muligt. Undgå tykt tøj, integrerede objekter, ...



For at spænde bæltet, slappe stroppen langsomt og jævnt, og tjek låsen klikker i huset. Kontroller korrekt engagerende ved at trække i låsen. Hvis remmen sidder fast Inden ansættelsen lad det vind tilbage og slappe af igen



At unbuckle din sikkerhedssele, trykke på den røde knap på huset, og bæltet skal vikles af strammeren. Ledsage låsen for at lette operationen.



SIKKERHEDSSELER

- Uanset den tid eller distance for din rejse, altid bære din sikkerhedssele.
- Desuden gælder den lokale lovgivning i dit land.
- Sikkerhedssele er designet til at holde én person. Bær aldrig et barn på dine knæ og strop din sikkerhedssele på.
- Brug aldrig en enhed forventes at indføre spille i stropperne (fx tøjklæmme, etc.) som en sikkerhedssele slidt for løst kan forårsage skader i tilfælde af uheld.
- Efter en alvorlig ulykke, altid ændre sikkerhedssele, der blev brugt på det tidspunkt. Også, hvis en sikkerhedssele er beskadiget eller flosset, skal den skiftes.
- Rens sikkerhedsselen kun med vand og sæbe. Ethvert andet produkt er forbudt.
- Dårligt justerede sikkerhedssele kan forårsage skader i tilfælde af uheld. Gravide kvinder skal bære deres sikkerhedssele. I dette tilfælde skal sikre hofteselen gælder ikke for meget pres på maven uden at skabe yderligere spil.
- Når sikkerhedsselen er slidt, skal stropperne være flad.
- Flyt ikke hofteselen under armen eller bag ryggen.
- De sikkerhedssele blev designet til at blive brugt af beboere med en voksen størrelse, måling: mere end 1,50 meter høj og en vægt over 36 kg.
- Køretøjet er ikke homologeret at bruge baby-eller barn bevarer systemer
- Du må ikke ændre eller omdanne sikkerhedssele, deres ankre på chassis eller sæder.
- Brug kun originalt producent udstyr.
- Babyer og børn bør aldrig ske på omgange af passagerer.
- Brug aldrig en enkelt sikkerhedssele til at spænde to personer på samme tid.
- Efterlad aldrig et barn eller et dyr inde i et køretøj udsættes for solen med lukkede vinduer.
- Efterlad aldrig dine nøgler inden for rækkevidde af børn inde i bilen.

INSTRUMENTATION

Alle elektriske komponenter i bilen leveres af en tilbehør batteri.

Dette tilbehør batteri oplades ved hjælp af en konverter bruger en del af den energi, tilgængelig i traktionsbatterier i løbet af driftsfasen. Ekstra batteri opladning er kun aktiv, hvis tændingsnøglen er blevet aktiveret.

Tilslutning af køretøjet til lysnettet genoplader de traktionsbatterier, men ikke tilbehør batteri.

Hvis spændingen på tilbehør batteriet er for lavt, vil bilen ikke starte. Derfor sikre, at du bruger den elektriske udstyr ordentligt og ikke tilføje elektriske forbrugere ikke planlagt for af producenten.

1. KONTROLPANEL



- | | |
|--|--|
| 1. Advarselslamper indikator | 8. Tågebaglygte indikator: |
| 2. Venstresving indikator | 9. Opvarmning sæde indikator: |
| 3. Dobbelt læsning speedometer (ekstern aflæsning = kilometer i timen, intern læsning = miles i timen) | 10. Håndbremse og bremsevæske niveau indikator |
| 4. Højresving indikator | 11. Fjernlys indikator |
| 5. Generel fejl indikator (stoppe øjeblikkeligt) | 12. Ikke aktiv |
| 6. Strøm til rådighed indikator | 13. Nærlys indikator |
| 7. Forrude afrimning indikator: | 14. Pad slidindikator |
| | 15. LCD DISPLAY |
| | 16. LCD-knap display ledelse |

KONTROLPANEL (fortsat)

POWER LEVEL INDICATOR

Denne nål gage angiver niveauet af energi tilbage i traktionsbatterier.

Når tilstrækkelig opladning er udført, nålen flytter til positionere 1/1, svarende til 100% energi til rådighed.

I tilfælde af delvis genopladning, nålen forbliver i sin oprindelige tilstand og er ikke justeret.



Når nålen kommer ind i røde markering zone, skal traktionsbatterier genoplades meget hurtigt. Køretøjet kan miste sin præstationsniveau på alle tidspunkter og stoppe.

Den faldende hastighed denne indikator afhænger af din kørestil, brug af elektriske tilbehør, antallet af stop-start, vejen profil, slid på dine batterier, belastningen transporterede, dæktryk, lav temperatur af batterierne mv. Kør altid jævnt at øge vifte af dit køretøj.

LCD DISPLAY

Kontrolpanelet har en LCD-skærm med en samlet og delvis kilometertæller, en retning drev selector position indikator, samt et ur.

1. Kilometertællere



For at nulstille tripmaster, tryk let sætte knap 16 i mere end 2 sekunder.

2. Påmindelse om positionen af frem / bak-vælgeren



Angivelse af gear (drev D, neutral N, omvendt R).

3. Ur



Uret er synlig skiftevis med turen mester. For at skifte fra den ene til den anden, skal du trykke på indstilling 16 kortvarigt.

Tiden er i 24-timers format.

For at indstille tiden, tjek det vises, og tryk indstilling knap 16 forsigtigt i mere end 2 sekunder. Timerne begynder at blinke. Indstil tiden ved at trykke flere gange på indstillingen knappen. Vent i 5 sekunder for at skifte automatisk til referatet indstillingsmodus.

KONTROLPANEL (fortsat)



BETYDNING FARE indikatorer (rød farve)

De to første indikatorer er altid aktiveret i 5 sekunder efter aktivering af tændingsnøglen. Hvis de ikke lyser, skal du ringe omgående din forhandler.



Håndbremse og bremsevæske niveau indikator: Når den er tændt, angiver det

- din håndbremse frigives ikke - i så fald er der risiko for magt overforbrug og forkortet interval, samt tidlig slitage af bremseklodser og foringer. Dit køretøj har ikke en klassisk gearkasse, også selv om det drev vælgeren er valgt til at køre bil eller omvendt, den eneste enhed, der kan holde din bil, når stoppet er parkering (håndbremsen). Kontroller også, at det er engageret korrekt, før du forlader bilen.
- eller bremsevæske mangler i bremsesystemet kredsløb - risiko for bremser nedværdigende. Påfyld væske anbefales.



General Failure Indikator:

En brummer lyder, når denne indikator er tændt

Det lyser, når tændingen er slået til, hvis hastigheden håndtaget ikke er i neutral position, som en sikkerhedsforanstaltning. Vend tilbage til neutral position til at erkende fejlen.

Hvis indikatoren lyser under kørslen, er mulige flere årsager:

- Køretøjet er i slutningen af rækkevidde. Køretøj, slukke og standsning er nært forestående. Vær venlig at stoppe så hurtigt som muligt. Risiko for alvorlig skade på batterier og eventuelt tab af garanti - skal køretøjet straks oplades
- Trækkraft overophedning - vent til motoren køle af, derefter slukke for tændingen, før du genstarter, ved neutral punkt, og uden at trykke på speederen.
- Sædet switch er blevet deaktiveret. Af sikkerhedsmæssige årsager førersædet er udstyret med et sæde switch forhindrer køretøjets drift, hvis der ikke driver er i sædet. Raising fra sædet i et par sekunder forårsager en fejl, og slukker køretøjet. Flytte tilbage til neutral og slip speederen at anerkende fejlen.
- Gaspedalen var ikke frigøres, når hastigheden håndtaget skiftede stilling. Flytte tilbage til neutral og slip speederen at anerkende fejlen.
- Andre fejl: ringe til din Mega forhandler.



Advarselslys indikator: Styrer de fire retning lyser samtidigt og permanent. Brug kun i tilfælde af fare.

KONTROLPANEL (fortsat)

BETYDNING Advarselsindikatorer (orange farve)



Pad slidindikator: Lire betyder det, at bremseklodserne er slidte - risiko for opbremsning nedbrydning. Skift puderne med det samme.



Forrude afrimning indikator: Når den lyser, indikerer, at forruden bliver optøet. Afrimning er indbygget i forruden. Det er timet og stopper automatisk ved afslutningen af sin cyklus.



Tågebaglygte indikator: Når den lyser, angiver den bagerste go lys er aktiveret. Overhold anvisningerne fra trafikken kode, når du bruger denne funktion til at undgå enhver potentiel forstyrrelse af andre brugere.



Opvarmning sæde indikator: Når den er tændt, angiver, at opvarmning af en af de to sæder eller begge sæder er aktiveret. Tjek denne lampe lyser kun når sædet bliver brugt af en person. Juster sædevarme knapper i forhold til antallet og placeringen af beboerne. Se vejledningen for brug i varme sæder kapitel.

Strøm til rådighed INDIKATOR



Når nålen går ind i det røde felt, skal køretøjet genoplades omgående

2. Andre indikatorer (uden betjeningspanel)



Opladningsindikator:



Tre belysning tilstande er mulige:

- Den blinker regelmæssigt og langsomt under opladning (ca. 1 blink per sekund)
- **Ved slutningen af opladningen, er indikatoren lyser konstant.** Hvis køretøjet forbliver tilsluttet lysnettet, vil nye opladningen starter efter 24 timer for at opretholde niveauet af batterierne.
- Hvis den blinker meget hurtigt, betyder det, opladeren registreret en fejl. Flere mulige årsager:
 - Timeout overskredet. Varigheden af en af de opladning faser er unormalt højt. Afbryd og tilslut din bil efter et par sekunder. Hvis fænomenet fortsætter, ringe til din forhandler så hurtigt som muligt, da bilens område kan blive påvirket.
 - Over eller under spænding på strømforsyningen. Når spændingen vender tilbage til en normal værdi, genstarter laderen automatisk, og blinker langsomt igen indikatoren.
 - Opladning problem. Opladeren registreret, at det ikke var flyder ud strøm på grund af en intern fejl. Ring til din forhandler så hurtigt som muligt, da bilens område kan blive påvirket.



Batteri påfyldning advarsel vand indikator:



Når den er tændt, angiver traktionsbatterier skal fyldes med destilleret vand. Denne indikator lyser en gang 7 fulde afgifter er foretaget. Full opladning betyder opladning have været over 4 timer. På den syvende afgift, indikatoren lyser og forbliver tændt, når køretøjet er frakoblet lysnettet. Hvis køretøjet er tilsluttet igen lysnettet, skifter indikatoren slukke automatisk, selv om påfyldningen operationen ikke er blevet udført. Derfor skal denne operation udføres, når indikatoren lyser.

3. VENSTRE COMMAND

RETNING CHANGE CONTROL

- Tryk håndtaget, før at dreje til venstre.
- Løft håndtaget, før du tænder rigtigt. For en retningsskift, aktivere kommandoen over den hårde stedet; automatisk returnering og stopper med rattet. For din sikkerhed, altid forudse dine manøvrer tilstrækkeligt ved at angive dem klart.


SOUND ADVARSEL (horn)

Tryk spidsen af kontrol

Lysstyring



 **Alle lights out**
Drej fremad

 **Positionslys**
Drej fremad baggrundsbelysning på betjeningspanelet betyder disse lys er tændt.



Lav / fjernlys

Lav / fjernlys skifte, skal du trække kontrollen mod dig.

Dette køretøj har en baklys og en tågebaglygte.

Optisk advarsel
Ved pulser mod dig.



Før du forlader bilen, tjek ingen lys bo. Hvis de bliver på permanent, de aflade tilbehør batteri, selv hvis det primære batteri er opladet eller opladning. Start bilen er så umuligt.

4. HØJRE COMMAND

FRONT WIPER, WASHER

- Tryk håndtaget til at køre viskeren gang.
- Ved at hæve armen:
 1. intermittens
 2. langsom
 3. hurtige



Træk håndtaget mod dig for at aktivere vaskemaskinen.

Forrudeafrimnings- COMMAND

For at aktivere det, skal du trykke på kommando-knappen placeret for enden af kontrollen. Når du bruger denne funktion, skal du aktivere ventilation til at fjerne ethvert spor af resterende kondens.

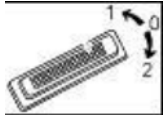


En enkelt tryk forårsager tab af 1 til 3% interval.



Aktivering af denne funktion uden at dreje tændingen kan aflade tilbehør batteri, selv om det primære batteri er opladet eller opladning. Start bilen er så umuligt. Foretrækker brugen af denne kommando med tænding på.

5. indvendige belysning



0. Slukket.
1. På permanent.
2. På ved åbning af dørene.



Før du forlader bilen, skal du kontrollere kuplen ikke lyser. Hvis det bliver på permanent, udledninger det tilhører batteri, selv hvis det primære batteri er opladet eller opladning. Start bilen er så umuligt.

6. CENTRAL KONTROLPANELET KOMMANDOER



ADVARSEL LIGHTS

Styrer de fire retning lyser samtidigt og permanent.
Brug kun i tilfælde af fare.



Langsom hastighed / hurtig hastighed

I «hare» position, kan køretøjet nå sit maksimale hastighed.
I «skildpadde» position, kan køretøjet nå kun 60% sin maksimale hastighed. Ved hjælp af denne holdning forbedrer vifte af dit køretøj.



NÆRVÆR ADVARSEL

I "kontinuerlig linje» position, er lyden emissioner gør det muligt at advare brugerne af din tilstedeværelse udsendes uden at kræve at holde fingeren på kommando.

I «diskontinuerlig linje» position, er lyden emissioner gør det muligt at advare brugerne af din tilstedeværelse udsendes samtidig kræve at holde fingeren på kommando.



Denne kommando kan aldrig være en erstatning for hornet, der skal anvendes i tilfælde af overhængende fare.



Motorbremse ASSISTANCE JUSTERING

Den øverste position fjerner bremsning bistand.

Den midterste position tilbyder en gennemsnitlig indstilling velegnet til de fleste situationer.

Den lave position giver en stærk indstilling, der skal anvendes ved transport af tunge laster.



VENTILATION (ekstraudstyr)

Denne kommando er tilgængelig, når dørene mulighed blev valgt, og hvis yderligere opvarmning mulighed er ikke til stede.

Den øvre position kommandoer blæseren til at levere en lav luftstrøm. Midterpositionen stopper ventilation.

Den nedre stilling kommandoer blæseren til at levere en høj luftstrøm.



FLASH LIGHT og signaludstyr BAR (ekstraudstyr)

Denne kommando gør det muligt at aktivere blitzlyset eller signalering bar (sammensat af en signalering trekant og to flash lys)



Før du forlader bilen, tjek ingen lys bo. Hvis de bliver på permanent, de aflade tilbehør batteri, selv hvis det primære batteri er opladet eller opladning. Start bilen er så umuligt.

OPVARMNING sæde (ekstraudstyr)



Denne kommando aktiverer varmesystemet integreret til en eller to pladser.



Brug sædevarme kun en person sidder på sædet. Denne person skal være i stand til at føle temperaturerne og reagere på dem. Personer, der erfaringsmæssigt har svært ved følelse temperaturer, såsom paraplegiker, børn og ældre personer, bør ikke bruge sædevarmen, da der er risiko for forbrændinger. Sædet opvarmning må aldrig startes og efterlades uden opsyn. Hvis du eller din passager føler temperaturen for høj, stoppe opvarmningen helt.

Sikre, at du ikke transporterer eller placere spidse eller tunge genstande på sædet, da dette ville være til skade for driften af varme-

Når sædevarme er tændt, skal sædet aldrig være dækket med isolerende materiale (herunder dæksler, jakker, puder, tasker, sædebetræk, ...).

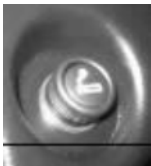
Må ikke aktiveres opvarmningen, hvis overfladen af sæderne er fugtig eller våd med noget stof. Det må ikke anvendes sammen med vådt eller fugtigt tøj. Det er ikke designet til at tørre tøj eller genstande.

Cigarettænder ASKEBÆGER

ASKEBÆGER

Askebæger er af den nomad type, kan den fjernes og flyttes efter behag.

FORSIGTIGHED: Når du tømmer askebægeret, tjek det indeholder ingen glødende aske kan forårsage brand.



CIGARET LIGHTER

Tryk cigarettænderen fuldstændigt. Det er klar til brug, når det vender tilbage til sin normale position ved at udsende et klik. Træk cigarettænderen ud af sin bolig til at bruge det.

FORSIGTIGHED:

- Hold cigarettænderen med knappen, må du ikke røre den metalliske kuvert (risiko for forbrænding)
- Brug ikke et ikke-originalt cigarettænder (brandfare)
- Hvis cigarettænderen ikke springer ud efter 30 sekunder, kan det være defekt: trække det ud straks (brandfare).

7. Yderligere opvarmning (ekstraudstyr)


Operation:



- At tænde opvarmningen ved at trykke på øverste venstre tast. Du kan indstille den ønskede temperatur ved hjælp af højre roterende knap. Hvis opvarmning er i opvarmning, den røde LED lyser op som en check. Efter et par minutter, er varme bortvist fra ventilationsåbningerne på instrumentpanelet.
- For at aktivere kun ventilation, trykke på den nederste venstre knap. Den roterende knap har derefter ingen funktion. Den blå LED lyser derefter til kontrol.
- For at stoppe den ene den anden tilstand eller trykke på «0» knappen.

Opvarmningen er kraftfuld, også anbefale vi sikre på ikke at overophede førerhuset. For at forhindre dette, drej den roterende knappen gradvist indtil den når en komforttemperatur. Glem ikke at stoppe opvarmningen, når du forlader bilen.


Opvarmningen Enheden kan generere lugte i en kort tid på den indledende opstart. Dette er helt normalt i løbet af de første minutter operation, og betyder ikke, at varmeanlægget er underlagt funktionsfejl.

 Før du forlader bilen, skal du kontrollere systemet er stoppet. Hvis det bliver på permanent og tændingsnøglen er ikke aktiveret, kan det aflade tilbehør batteriet hurtigt (selvom det primære batteriet er opladet eller opladning). Start bilen er så umuligt.

Arkivering op dieselbrændstof (identisk med den, der anvendes i dieselmotorer):

1. Stop opvarmningen før indgivelsen op
2. Fjern tankdækslet efter oplåsning det
3. Sæt dysen og fyld tanken
4. Når de automatiske dyse blokke, stop påfyldning.
5. Fjern dysen
6. Monter hættten og låse den.

Køretøjet er ikke udstyret med en benzinmåler, også fylde brændstof regelmæssigt.

 Hvis varmeren ikke starter først fylde tanken. Forsøg ikke at tænde for varmeren uden brændstof. Efter flere sådanne forsøg, kan systemet marmelade og det skal repareres.

Bemærk: Opvarmningen enhed er ikke homologeret til brug med biodiesel (FAME). Tilføjelse biodiesel (FAME) er mulig op til 10%. Også, der bruges olie blandinger accepteres ikke.

Advarsel: brændstof er en brændbar og eksplosiv produkt. Hold dig væk fra flammerne, og ikke ryger. Rens brændstof spild væk fra kroppen.

 **Bloker ikke luft aftræksåbninger.**

8. NØDSTOP



Når der trykkes, det afbryder de traktionsbatterier, isolerede dem fra motorisering kæden, og dermed stopper køretøjet. Derfor må kun bruges i nødstilfælde (røg, brand start, brændende lugte, ...).

Forsigtig! Denne nødstop ikke skære 12V bord netværket.

For at frigøre nødstoppet drejes den røde knap.

9. HOUR METER (ekstraudstyr)



Timetælleren tæller antallet af timer køretøjet brugt med tændingsnøglen aktiveret.

KØRSEL

1. INDSTILLING VED RUNNING-IN

I pausen-in periode, i løbet af de første 500 kilometer, dæk og bremseklodser endnu ikke har en optimal vedhæftning og friktion kraft, også bilen skal køres, mens anvendelse følgende forholdsregler, for at sikre en lang levetid, mens man kører gnidningsløst og med en høj grad af ydeevne.

- Kør ikke køretøjet ved høj hastighed og undgå følgende andre køretøjer for tæt på.
- Undgå hurtige starter. Overhold altid den hastighed angivet med skilte.
 - Overskrid ikke belastningen grænserne for køretøjet.
 - Nyttelasten annonceret skal også overveje vægten af føreren og passageren, udstyrsmuligheder, herunder diverse tilbehør tilføj.

Køretøjets sortiment er begrænset og afhænger af mange parametre, som omfatter din kørestil. Under den første kørsel, undgå ture med en længde tæt på det område annonceret. Denne periode skal også give dig mulighed for at stifte bekendtskab med kapacitet køretøjet.

2. START TÆNDING



S ANTI TYVERI

For at låse rattet, dreje hjulet lidt, mens dreje nøglen uden at tvinge.



TILBEHØR



TÆNDING

Tændingen er slået til. Du skal høre på «klikke» af forskellige kontakter lukning. Fjernelse af tændingen pludselig i denne fase kan forårsage en opdeling køretøj. Må ikke accelerere under denne operation.



STARTER (funktion ikke aktiv)
Brug ikke denne position

3. RUN SELECTOR



N = Neutral punkt

D = Drive

R = Reverse

For at vælge det gear der kræves, skubbe eller trække i håndtaget i den rigtige retning

7. PARKERINGSBREMSE



1. For at stramme bremsen, trække håndtaget helt uden at trykke på knappen på spidsen af håndtaget.
2. For at frigøre, trække håndtaget lidt, mens du trykker på knappen, og sænk håndtaget.



FORSIGTIGHED

- Brug håndbremsen i starten op ad bakke: frigøre det gradvist, mens acceleration.
- Kør aldrig med håndbremsen trukket. Risiko for beskadigelse af de bageste bremser, for tidlig slitage af trækraft mekaniske og elektriske komponenter, energi overforbrug, tab af rækkevidde.
- Brug ikke parkeringsbremsen at bremse køretøjet, undtagen i tilfælde af svigt af fodbremsen.
- Når bilen parkeres på skrånende terræn, altid sikre, at din bil er perfekt immobiliseret, inden de forlader den. Din elektriske køretøj ikke tillader dig at engagere et gear, også håndbremsen er den eneste enhed gør det muligt at immobilisere køretøjet under alle omstændigheder.
- Du må ikke parkere køretøjet på en skråning over 15%.
- Vi anbefaler at placere en blok mod en af køretøjets hjul, når den er parkeret i en hældning for en længere periode.

5. KØRSEL RÅDGIVNING

Før start:

Check:

- den korrekte justering af bakspejle
 - tilpasning af din plads, lukning af dørene
 - magt niveau af batteriet
 - noget objekt er sandsynligt at rulle på gulvet i førerhuset og forhindre brugen af pedalerne
- Spænde og justere din sikkerhedssele.

Start:

- Slå tændingen på uden at trykke på speederen
- Vælg kørselsretningen ved hjælp af gearstangen. Hvis armen var på det rette kørselsretning, skal du dog passere igen på det neutrale punkt at forny retningen (startende sikkerhed). «D» eller «R» vises på displayet på kontrolpanelet.
- Slip håndbremsen. Accelerate langsomt.

Kørsel:

Kør med en enkelt fod for at undgå at trykke på bremsepedal eller speeder samtidigt. Hvis du trykker samtidigt, prioriteres bremsning og trækraft afbrydes. I op ad bakke starter, bruge håndbremsen.

7.1 Motorbremse:

Køretøjet har en elektrisk motorbremse. En hver deceleration eller ned ad bakke skråning, er en strøm regenereres i trækraft batteri.



Det er nødvendigt at begrænse din hastighed med vilje i downhill skråninger ved mekaniske bremses.

7.2 Rækkevidde:

De vigtigste parametre reducere det område er:

Lavt batteri temperatur, mange stopper-starter, stejle veje eller stier, "sporty" kørsel, brug af elektrisk udstyr (opvarmning, lys, flash lys, tilbehør, ...), lavt dæktryk, batteriets tilstand og alder, belastning transporteres, ...

Førerens adfærd har en direkte indvirkning på batteriets levetid, enhver aggressiv vej adfærd har en irreversibel effekt på ældning af batteriet, og dermed sit sortiment.

Nye batterier kræver en "break-in" perioden før blive fuldt effektiv.

7.3 Afslutning af rækkevidde:

Ved udgangen af rækkevidde, køre problemfrit at begrænse de nuværende opfordrer de traktionsbatterier. Når nålen af magt gage i den røde zone, skal traktionsbatterier genoplades med det samme for at undgå at beskadige dem.

Køretøjets præstationer kan reduceres, når nålen går ind i det røde felt.

Stoppe kørslen, når den generelle fiasko indikatoren bliver aktiv (se punkt specifikt for denne indikator).




7.4 Indflydelse af temperaturer:

Når temperaturerne er tæt på 0 ° C er kapaciteten af batterierne reduceres, og dermed længden af ruten skal tilpasses, samt anvendelsen af tilbehør ifølge denne kortere rækkevidde.

7.5 Særlige tilfælde:

Når klatring på fortovet, så gør det kun på sænkede sektioner for at undgå misadjusting forakslen, hvilket resulterer i for tidlig dækslid.

- Ring til MEGA, før du installerer nogen belastning support på van krop. Et par anvisninger skal overholdes. Det disse instruktioner ikke overholdes, kan MEGA ikke holdes ansvarlig for skader eller uheld som følge af transport af ethvert objekt på taget af køretøjet.

 **Trækraft batteri mister sin effektivitet i hele dets anvendelse. Men observere disse forholdsregler for brug gør det muligt at øge sin levetid og strækker sig til den maksimale dato for dets erstatning. Deres ikke-observation resulterer i at miste garantien på traktionsbatterier.**

Køretøj-stop:

- immobilisere køretøjet og skære tændingen
- stramme håndbremsen

GENOPLADNING AF BILEN

1. Driftsform (observere den anden operationer):



Se sikkerhedsinstruktionerne i siderne 10 og 11.

Før enhver forbindelse, skal du kontrollere, at strømskikket skal anvendes, opfylder standarderne og er kompatibel med genopladning strøm (ca. 8 til 9A-220V kontinuerlig i 10 timer max (ifølge batteri valgt))

De stik, kabel og hænder skal være rene og tørre, før du tilslutter køretøjet til 220V lysnettet (eller 110V). Brug altid kun leveres den specifikke kabel.

Kontroller, at der ikke udenlandsk organ er placeret under køretøjets stik dæksel.

Skær tændingsnøglen og stram håndbremsen.

Tilslut kablet til køretøjet. Ladestikket er placeret på forsiden af den højre kabinedøren.



Position vippes før låsning



Position lodret efter låsning

Tilslut den anden ende til en standard indenlandsk 16A-230V stikkontakt med en jord-stik (i henhold til lokale forskrifter gælder tjek venligst).

Opladning starter automatisk.



Kontroller, at opladningsindikatoren på instrumentbrættet blinker

Opladningen varer mellem 8 og 12h ca. Når opladningen færdig (hvis opladningen er færdig opladningsindikatoren lyser konstant), afbryde kablet fra stikkontakten og derefter frakoble kablet fra køretøjet. Opbevar kablet i den relevante placering foran passagersædet).



2. Særlige tilfælde:

- Ved brug af en elektrisk forlængelse, skal den samlede længde begrænses til max 10 meter for at opretholde ordentlig aktuelle kvalitet.
- Ved hjælp af en winder er forbudt.

- Når genopladning flere køretøjer, anbefaler vi at forbinde ét køretøj pr stikkontakt kun lysnettet.

- Kontroller, at el ikke afbrydes under genopladning tid



Lad ikke et ladekabel køre på jorden, når den er forbundet til 220V lysnettet uden at være forbundet til køretøjet. Risiko for elektrisk stød, kontroller tilstanden af ladekablet regelmæssigt (skader, tilsyneladende ledninger).

Hvis dit kabel er beskadiget, må du ikke forsøge at reparere det selv, men ring til din godkendte MEGA forhandler.

Når køretøjet opladning eller hvis opladningen kablet er forbundet med køretøjet, en anti-start-systemet forhindrer motoren i at køre.

3. Recharge hvornår?

Køretøjet kan oplades på ethvert tidspunkt. Opladningen kan også afbrydes når som helst.

Det er også kraftigt kun at oplade når det er nødvendigt. Faktisk udbyttet af trækraft batterier og oplader er klart bedre, når traktionsbatterier er næsten tom ved genopladning.

Derfor anbefales det, at genoplade køretøjet, når indikatoren for strøm niveau er omkring positionen 1/4.



Men i alle tilfælde, anbefaler vi at udføre en fuld minimum genopladning gang om ugen, som gør det muligt at opretholde sæt batterier homogene.

Faktisk fuld opladning giver mulighed for at skabe balance mellem alle konstitutive celler i batteriet, dermed sikrer dit batteri vil give det maksimale af sin kapacitet.

Bemærk: Fuld opladning = opladningsindikatoren af instrumentbrættet lyser konstant, når gebyret kablet er frakoblet.



Batteriet kan ikke genoplades, hvis temperaturen for elektrolytten er under - 10 ° C også køretøjet skal oplades inde tempereret bygninger (som også udvider sit sortiment).

Af negative temperaturer Vi anbefaler at oplade bilen ved slutningen af kørsel. Dette gør det muligt at drage fordel af de eksisterende operationelle varmen af batteriet at indlede opladning. Det anbefales også at fastholde batterierne opladede ved maksimal af deres kapacitet. Sørg også for, at batteriet vandpåfyldning systemet ikke frosset.

4. Genoplad hvor?



Eksplisionsrisiko



RISIKO FOR afgasning

Der henvises til side 10 og 11 i denne vejledning.

Hydrogen udgasses under opladning. Denne proces sker snarere i slutningen af opladningen. Forsigtig! Brint er lugtfri og målbart.

Som en koncentration på 4% brint i luften er en eksplosiv blanding af indlysende sikkerhedsmæssige årsager altid ventilere de rum, hvor batterierne er genopladet, i overensstemmelse med reglerne håndhæves i det pågældende land. Det anbefales også at undgå rygning og undgå at bruge kilder, der kan generere flammer.

Når blinker afgift indikatoren hurtigt (opladning fejl), sikre, at disse regler overholdes, og ringe til din Mega godkendt forhandler hurtigt, som risici i forbindelse med brint afgasning derefter på deres maksimum.

5. Efterfyldning destilleret vand i batterierne

Efterfyldning destilleret vand i traktionsbatterier skal udføres hver 7 fulde afgifter og / eller mindst én gang om ugen, og dette **efter en fuldstændig elektrisk opladning.**

Hyppig kontrol under første anvendelser giver mulighed for at fastsætte hyppigheden for efterfyldning med vand, hvis den skal øges.

- 1- Brug handsker og briller, og tjek de manglende kilder til flammer eller glødende varme i nærheden.
- 2- Sørg for destilleret vand tanken er fuld.
- 3 Forbind hunstik på hanstik efter fjernelse sin røde renlighed forsegling (den mandlige stik er om bord og placeret på venstre side af køretøjet (se foto nedenfor)).
- 4 Postion tanken på ruftag og fjern dækslet. 5- Åbn hanen, vandet falder ved hjælp af tyngdekraften i batterier.
- 6- Når vandet ventilator ikke bevæger længere frakoble stikkene og erstatte renlighed forsegling.

Hanstik af
køretøjets
påfyldningss
ystem



Filter

Vand fan

En vand Indikator ved siden af stikket gør det muligt at kontrollere, at vandstanden var toppede korrekt. I dette tilfælde er det lyser konstant grønt. Ellers blinker rødt (derefter kontrollere, at pumpen er hårdt, og hvis ikke, har dit batteri påfyldningssystem kontrolleres af din forhandler).

Brug kun destilleret vand. Ikke destilleret vand kan indeholde partikler, der kan påvirke ydeevnen og levetiden på dine batterier, og annullere din garanti.

6. Hjælpeudstyr

De hjælpeudstyr af køretøjet prøve al den energi på trækraft batteri, direkte eller via tilbehør batteriet og dets konverter. Brug af forlygter, viskeren, radio eller andre påvirkninger elektrisk udstyr bilens rækkevidde. Tilføjelse udstyr, der ikke planlagt af Producent er strengt forbudt og kræver tilladelse fra producenten. Faktisk skal der etableres en elektrisk budget at afgøre systemets kapacitet til at give den ekstra energi, der kræves, og dens indvirkning på køretøjets præstationer.

KØRETØJ OPBEVARING



Instruktionerne nedenfor sigte på at bevare effektiviteten af batteriet over tid, og skal følges. Deres ikke-observation resulterer i at miste garantien på traktionsbatterier.

1. Hvis den planlagte immobilisering overstiger en måned:

Afbryd køretøj fra elnettet, når du er sikker på opladningen er færdig.
Hver måned, udføre fuld opladning.

2. Hvis den planlagte immobilisering er mindre end en måned:

Forlade køretøjet tilsluttet lysnettet, når sikrede opladningen er færdig. Opladeren genstarter opladning jævnlgt for at opretholde batterierne på fuld opladning.



Genbrug batterier: betro dine brugte batterier på en genbrugsstation professionel.
Må ikke gemme dem i ikke egnede og ikke isolerede steder, og ikke opgive dem i naturen.

Sikkerhedsrelaterede MED BATTERI

Bly / syre-akkumulator-batterier ikke brænder, eller brænde med besvær. Brug ikke vand i brande, hvor smeltende metal er til stede. Udskyde brande med et passende middel til at omgive brændbare materialer. Afkøl ydersiden af batteriet, hvis det udsættes for ild, at brud. Tåge og dampe dannet ved hjælp af varme eller brand er ætsende. Brug en selvstændig respiratorisk apparater og fuld beskyttelse udstyr, der anvendes i positiv tryktilstand.

1. Åbne batteriet aldrig
2. **ALDRIG** ændre de elektriske kredsløb uden producent tilladelse
3. **ALTID** udføre kontrolbesøg anbefalede
4. Aldrig adgang angives af en gul zone

trekant med en sort lyn.



5. **ALTID** overholde alle instruktionerne på instrumentbrættet
6. Aldrig ophold i køretøjet i tilfælde af røg.

Hvis du ignorerer disse sikkerhedsinstruktioner kan medføre alvorlig personskade.

RENGØRING AF BILEN

FORSIGTIGHED

Kemikalier kan være farligt. Nogle er giftige, andre antænde nær ild eller når den anvendes på en del af køretøjet, som stadig er varmt. I en dårligt ventileret område, kan indånde dampene af visse stoffer forårsage utilpashed eller forgiftning. Læs altid instruktionerne på beholderen af enhver kemisk før brug. Når du bruger produktet indendørs, åbne døre og vinduer.

Undgå at bruge følgende produkter til vedligeholdelse af køretøjet:

- | | |
|----------------------|-------------------|
| - Benzin | - Benzen |
| - Naphta | - Acetone |
| - Carbontetrachlorid | - Fortynder |
| - Terpentin | - Varnish tyndere |
| - Nail lak tyndere | - Etc |

Disse produkter er farlige og kan skade le køretøj.

RENGØRING AF CAB

Fjern støv fra førerhuset med en støvsuger. Vask plastelementer med vand og sæbe.

For sæder og måtter, anvende produkter sælges i butikkerne til dette formål.

Sprøjt ikke vand i førerhuset, især når vasker en bil uden døre.



Et køretøj uden døre må ikke opbevares udenfor. Det skal beskyttes mod vejret.

RENGØRING AF KROP

Vaske køretøjet så hurtigt som muligt, når de udsættes for snavs sandsynligvis øge korrosion og især:

- Havvand, kemikalier, der anvendes til at defreeze vejene om vinteren.
- Sod og støv, jernpulver fra fabrikken røg, kemikalier (syre eller basiske stoffer, tjære etc.).
- Fugleklatte, insekt rester, harpiks, osv
- Mudder, grus, ... opbygget i tilbageholdelse zoner



Tilstedeværelsen af fugtighed eller afisning salt i bremsesystemet kan forlænge bremselængden, også undgå enhver pludselig opbremsning efter vask af køretøjet, og tør puderne ved forsigtig bremsning.

VASK

- Brug kun vand og flydende sæbe.
- Undgå opfyldning under solen, eller når det er frysning.
- Vask ikke bilen i automatiske bilvask stationer.
- **Brug aldrig en højtryksstråle**
- Sprøjt aldrig vand på de elektriske komponenter eller batterier. Dette kan forårsage uoprettelige skader.

RENGØRING AF WINDOWS

Rengør vinduerne med vand og sæbe eller med et særligt vindue renere og samtidig undgå kontakt af sidstnævnte med kroppen.

DÆK

PUNKTERING

Dette køretøj er ikke udstyret med et ekstra hjul, men en midlertidig dæk reparationsæt.

Efter opdeling reparation, gå til den nærmeste garagen for at få dækket repareret.

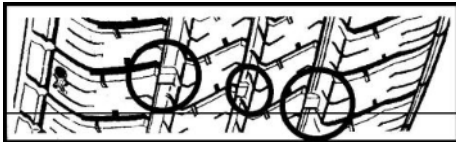
Reparation af en HJUL ved punktering

- Sæt køretøjet på flad jord.
- Træk parkeringsbremsen (hvis påkrævet shim køretøjet).
- Fjern genstanden have punkteret dæk og placere ventilen hjulet i toppen
- Ryst og tilslut slangen til ventilen
- Tøm spray samtidig opretholde det hoved op
- Kør straks for et par kilometer for at distribuere produktet.
- Kontroller trykket efter 12 timer.



Udsæt ikke beholder til en temperatur over 50 ° C (fx bag forruden)

Tilstanden af hjul



Betingelsen for dine dæk skal inspiceres regelmæssigt. Flere "slidindikatorer» ledes nederst de oprindelige samling slidbaner, vinkelret på kørselsretningen. Skifte dæk, når slidindikatorer er nået.

Dæktryk og oppumpning (BAR)

DÆK			FRONT	BAG
155/80 R13 79T		Tom	2.8	2.8
155/80 R13 79T		Loaded	2.8	2.8

Dæktrykket har en direkte indflydelse på din sikkerhed og rækkevidde af dit køretøj.

Forsigtig: brugen af vinterdæk (M + S eller M / S) kan forkorte intervallet af dit køretøj

ÅBNING Hætten

Den åbning stang er placeret under instrumentbrættet, ved siden af den venstre fodstøtte.

Hætten holder stang er placeret på den indvendige flade af hætten. En lille hus er placeret på samme niveau som den let støtte

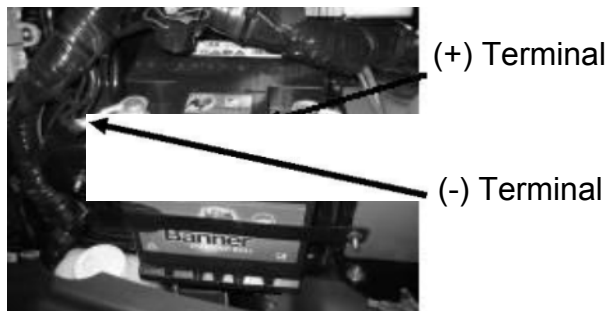


TOOL brystet (lange chassis-version)

Må ikke opbevares over 40 kg udstyr pr brystet.

TILBEHØR BATTERI

Den tilbehør Batteriet er placeret under motorhjælmen, som åbnes med håndtaget under rattet, til venstre.



Gribe ind på dig selv dette udstyr, hvis du er bekendt med interventionerne krævede, og ved hjælp af passende værktøjer. Hvis ikke, overdrage interventionen til din godkendte forhandler.

- Adgang: Åbn hættten og fastgør dens prop i den passende bolig.
- Hvis du ønsker at starte fra et andet batteri. Kontroller ekstra batteri er et 12V batteri. Slut den ene ende af det røde kabel til (+) terminal på din defekte batteri, så den anden ende til (+) terminal på ekstra batteri. Tilslut en af det sorte kabel eller

grønne kabel til (-) terminal på ekstra batteri, så den anden ende til en metallisk del af chassiset af dit køretøj (jord). Start reparations- og vent et par minutter. Slå tændingen på og kontrollere panelet lyser

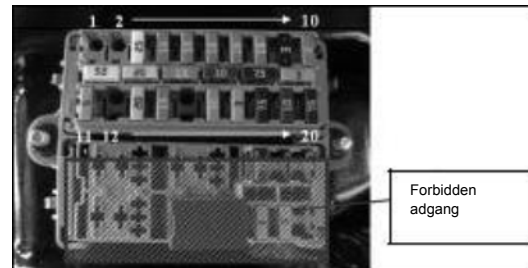
Afbryd kablerne i omvendt rækkefølge. Luk dækslet.

- For at genoplade tilbehør batteri ved hjælp af en oplader, skal den fjernes fra køretøjet og få den oplades i et ventileret rum, mens anvendelse alle sikkerhedsforanstaltninger påkrævet.

UDSKIFTNING AF SIKRINGER

ADVARSEL: Når du ændrer en sikring, altid bruge den samme strømstyrke (brandfare).

En sikringsboks er placeret under motorhjelm. Den gule sikring udvinding klemme er placeret på dæksel.



1	(+) PER	valgmulighed
2	(+) PER	valgmulighed
3	25 A (+) PER	Front afrimning
4	15 A (+) PER	Advarselslamper
5	15 A (+) PER	Bilradio, 12V tilbehørsstikket, horn
6	15 A (+) PER	Fjernlys
7	15 A (+) PER	Nærlys
8	15 A (+) PER	Positionslys, tågelygter
9	3 A (+) PER	Onboard instrumenter
10	3 A (+) PER	Dækselslys
11	5 A (+) APC	Bilradio
12	Anvende sikke	
13	20A (+) APC	Wiper
14	15 A (+) APC	Ventilator
15	Anvende sikke	
16	30 A (+) APC	Varme eller valgmulighed
17	3 A (+) APC	Omvendt buzzer, tilstedeværelse advarsel, optøning timeout
18	7,5 A (+) APC	Stoplys
19	10 A (+) APC	Indikatorer
20	7,5 A (+) APC	Flash lys eller signalering bar option (trekant + lys)

Udskiftning af pærer

Udskiftning af lampe af de forreste positionslys

– For at få adgang, skal du åbne motorhjelm, skru de tre sorte krone fastgørelsesskruer, fjern forsejlingen, og træk pæreholderen stikket. Skift pæren.

ÆNDRING nærløset - fjernlys PÆRE

– Fortsæt som ovenfor, og unclip fatningen sokkel placeret bag indsatsen. Skift pæren.

Udskiftning af lampe af den forreste Indikatorlampe

– For at få adgang, skru de to fastgørelsesskruer af den gennemsigtige del af lyset. Skift pæren.

UDSKIFTNING AF BAGLYGTE PÆRE

– Ved hjælp af en skruetrækker, skru de to fastgørelsesskruer af den gennemsigtige del af lyset. Ændre nogen pærer påkrævet.

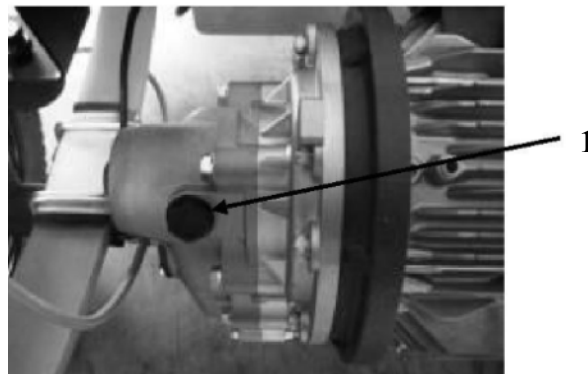
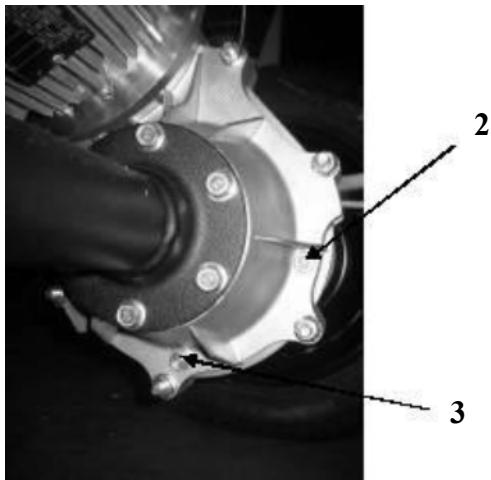
ÆNDRING AF indvendige belysning LAMP

Afklip indvendige belysning fra kuplen lys til at ændre lampen.

NIVEAUER

Oliestand reduceringsmål AXLE


- Løsn niveau skruen (2) og træk det ud. For en ordentlig oliestand skal olien være flush.
- Til top op: Løsn påfyldningsdækslet (1) og træk den ud.
- Brug altid den mængde olie der er angivet i side 20 samt dens viskositet. Overskydende olie forårsager lækager.



- (1) Påfyldning cap
- (2) Niveau skrue
- (3) Olieskift stik

Sprinklervæske NIVEAU

Åbn hættten at få adgang til sprinklervæske hættten. Fyld med alkohol-fri sprinklervæske.

 Brugen af alkohol-baserede produkter er forbudt, da de ville skade den forreste kofanger

Bremsevæskestænd



Mini

- Fyld om nødvendigt.



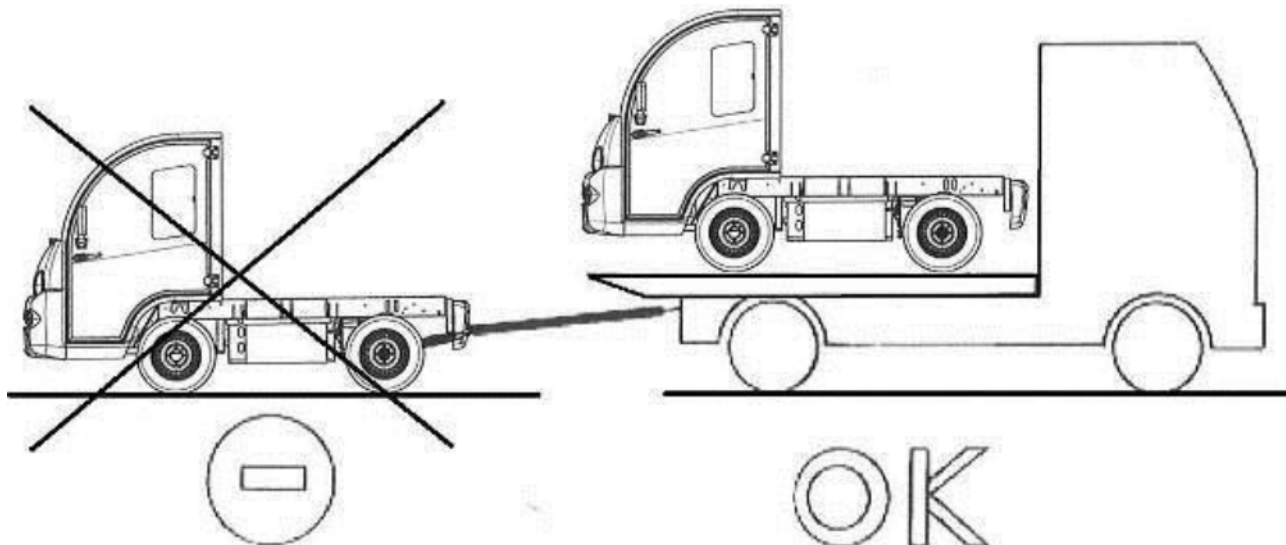
Vi anbefaler, at ændre bremsevæske hvert år.



I tilfælde af spild af bremsevæske ved påfyldning, skal du tørre den overskydende væske og samtidig sikre at det ikke drypper den grå plastik støtte holder tanken (risiko for revner i forurenede omkringliggende materialer

FORDELING REPARATION BUGSERING

Hvis du er immobiliseret efter en ulykke eller et sammenbrud, ikke har dit køretøj på slæb. (Større risiko for skader af mekaniske elementer).



Dit køretøj skal være hejst på en platform, som en professionel behørigt bemyndiget

og udstyret til denne operation. Der er en trækker placeret på den forreste kofanger, som gør det muligt at hæve køretøjet på platformen sikkert (ring modstand: 820 daN).

Belastning:

GENERELLE REGLER:

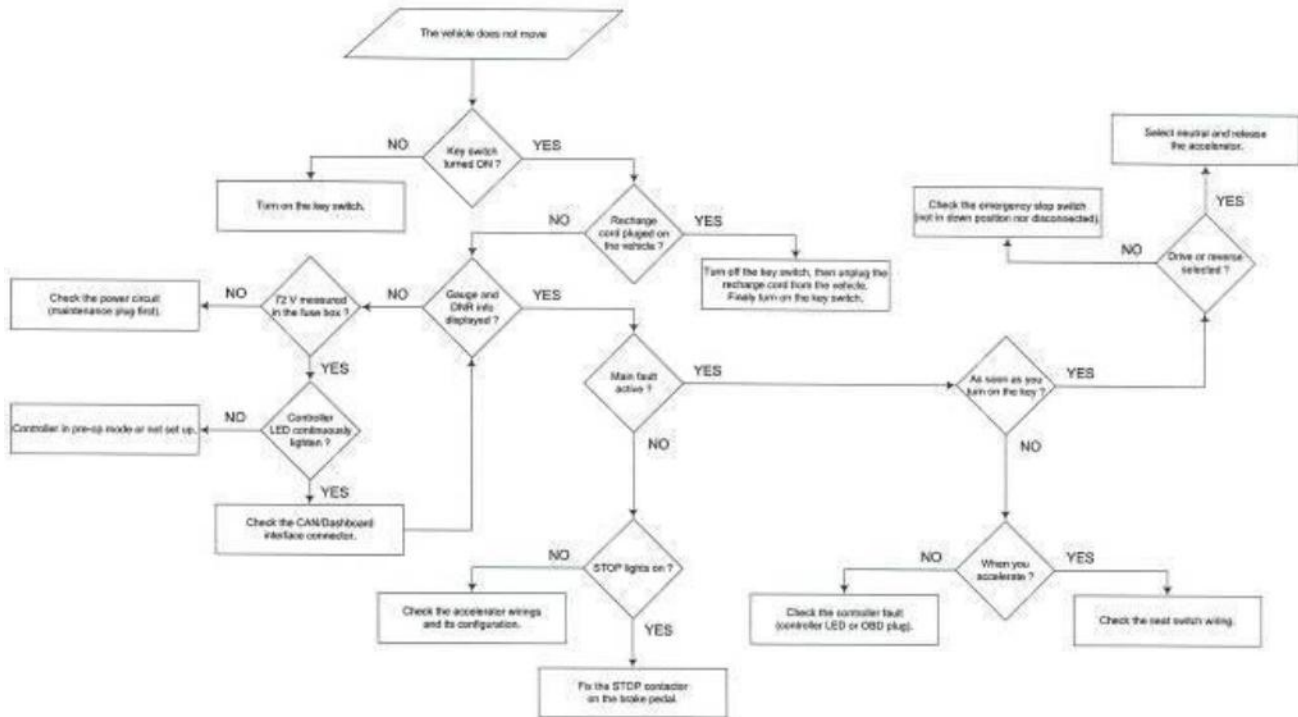
- Lastning materiale eller udstyr skal udføres på plan, vandret og stabil terræn.
- Læg ikke med arbejde køretøjer offentlige.
- Belastningen skal være centreret og fordeles jævnt.
- Faste genstande (palle, kasse, møbler, etc.) skal være korrekt stuvet og blokeret.
- Under lastning, skal intet personale være placeret i førerhuset.
- En sikkerhed omkreds skal overholdes af enhver person ikke er autoriseret under lastning.
- Kør ikke med stakes eller gardiner åbne og ulåst.
- Hydraulisk seng: ikke drev med sengen hævet.
- Kontrol af de hydrauliske senge udføres på vandret, stabil terræn, og køretøjer stoppet. En sikkerhed omkreds skal overholdes af alle personer, under kommando. Passere aldrig under sengen eller placere din hånd eller genstande under sengen

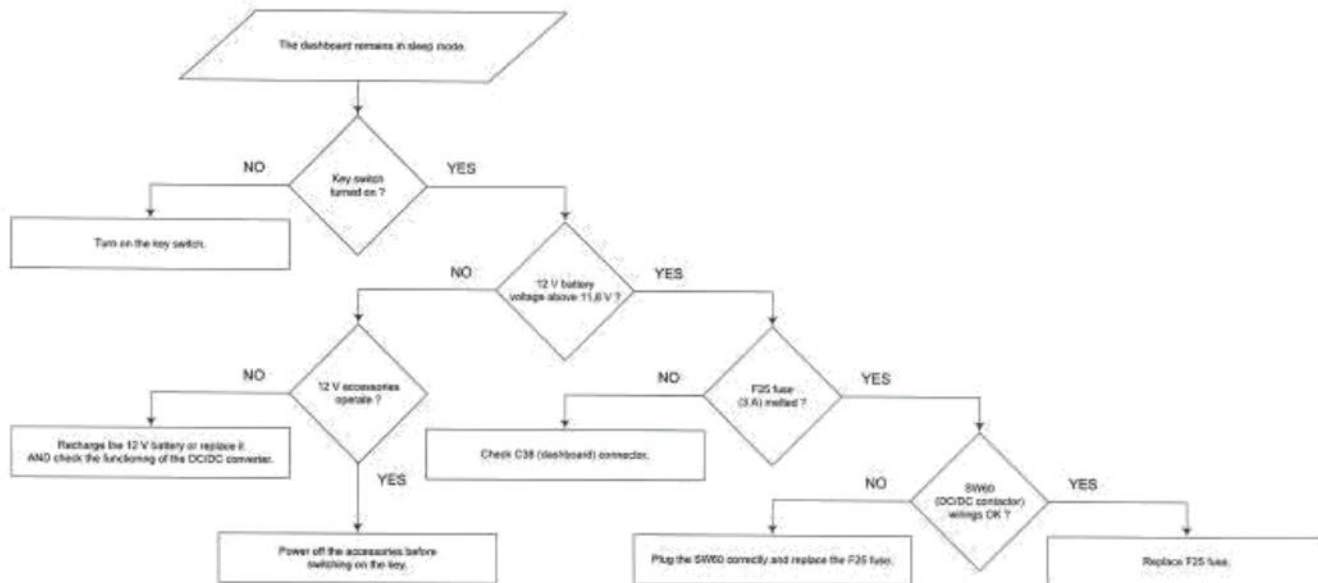
Partikulaer REGLER:

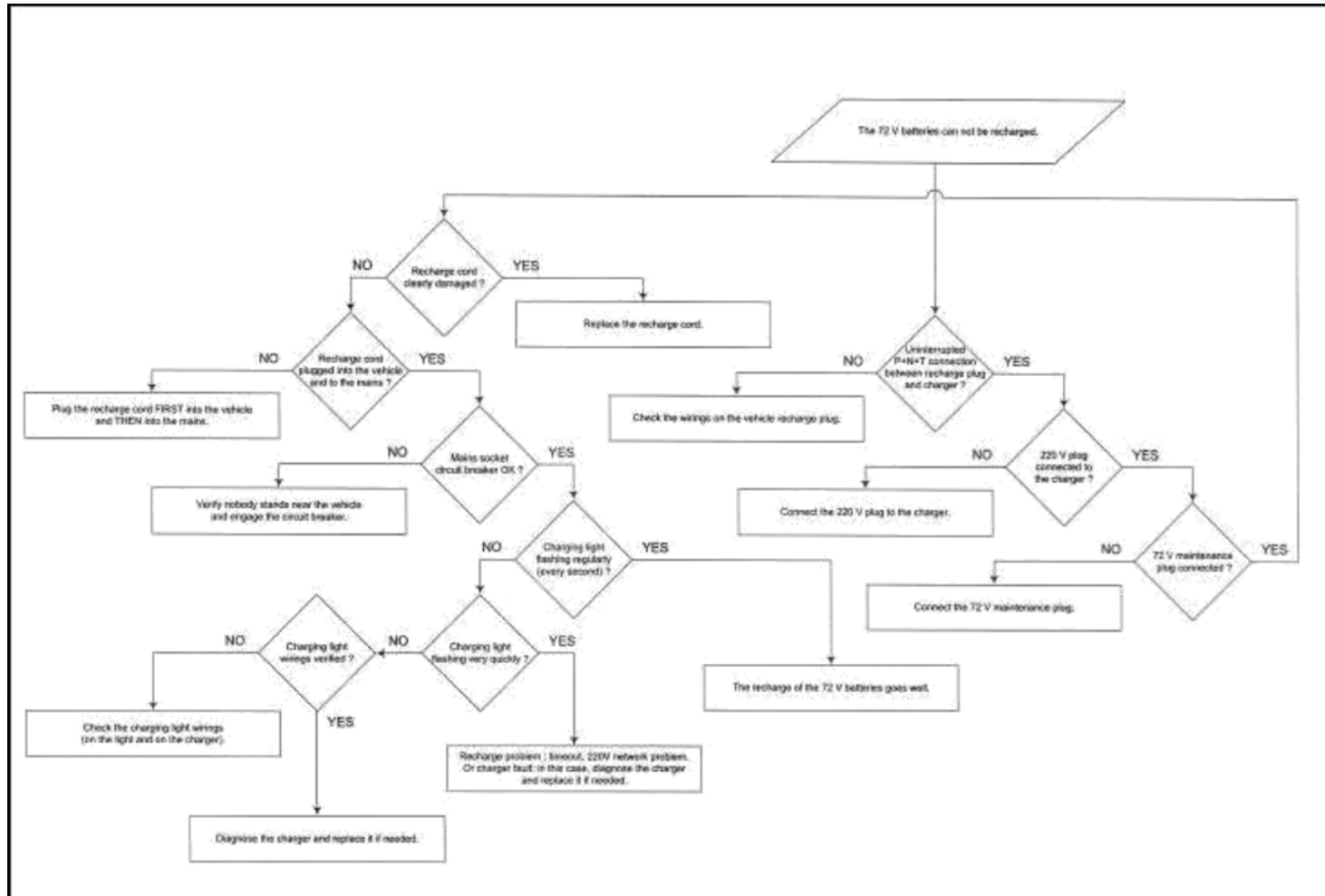
- Der henvises til brugermanualen specifik for udstyr i dit køretøj (hydraulisk seng, varevogn, etc.).

FEJLFINDING

Denne information er beregnet til at udføre grundlæggende kontrol. Det er bestemt eksklusivt til autoriserede Mega Pro forhandlere, som er de eneste mennesker, der er godkendt til at reparere dette køretøj.







I tilfælde af tilbageholdelse af køretøjet
uden for sektoren for forhandleren,
Ring 33 (0) 4 79 61 42 45,
mens angivelse af området køretøjet er placeret
i. Vi vil fortælle dig hvor den nærmeste agent
er.

OMP201-DA



MEGA

Hovedsæde og fabrik 56 route de
Pugny - B.P. 112
F - 73101 - AIX LES BAINS CEDEX
Tif. +33 (0) 4 79 61 42 45
Fax +33 (0) 4 79 35 06 11