



Instruktionsbog og servicevejledning med reservedelsliste



DM-TRAC 301/401/501

Universal-redskabsbærer

Version 2.1 Juli 2004

Læs instruktionsbogen omhyggeligt og opbevar den et tilgængeligt sted.

Denne bog må ikke mangfoldiggøres uden forudgående skriftlig godkendelse, heller ikke til gennemsyn af udenforstående, men må kun udleveres til brugeren af maskinen.

Forhandler : _____

Kunde : _____

Serienr. : _____

FORORD

Her i instruktionsbogen er der angivet de vigtigste instruktioner med hensyn til, hvordan maskinen betjenes og vedligeholdes. Instruktionsbogen skal derfor læses grundigt igennem, inden maskinen tages i brug. Dette er vigtigt for din egen sikkerhed, men også for andres sikkerhed.

Første del drejer sig om DM-Trac maskinens brugsmuligheder og tekniske oplysninger. Derefter følger et afsnit med almene sikkerhedsregler og dernæst gennemgås maskinens anvendelses-/indsatsmuligheder. I sidste afsnit beskrives, hvordan maskinen holdes i optimal stand og hvordan den serviceres og vedligeholdes.

Vi gør udtrykkelig opmærksom på: At vi ikke kan gøres ansvarlig for eventuelle skader på maskinen, som skyldes ubetænksomhed eller ukorrekt anvendelse (pga. at instruktionsbogens anvisningerne ikke er fulgt).

Nedenstående tekst bruges derfor som advarselsskilte og/eller for at understrege ekstra vigtige oplysninger.

VIGTIGT:

☞ Livsfare	Ved ukorrekt brug af maskinen er der risiko for at der kan ske dødsulykker eller livsfarlige kvæstelser.
☞ Advarsel	Ved ukorrekt brug af maskinen er der risiko for at der kan ske personskader eller skader på maskinen.
☞ Forsigtig	Ved ukorrekt brug af maskinen er der risiko for at der kan ske skader på maskinen.
☞ Pas på	Advarer føreren mod mulige farer, der kan opstå ved brug af maskinen.

Indeks

1	GENEREL BESKRIVELSE	6
1.1	FABRIKANT AF NIMOS PRODUKTER	6
1.2	ANVENDELSESOMRÅDE	6
1.3	VEJLEDNING MHT. BRUG AF MASKINEN	6
1.4	TEKNISKE DATA	7
1.5	TEKNISKE DATA	8
1.6	TEKNISKE DATA	9
1.7	SIKKERHEDSREGLER	10
1.8	GENERELT	10
1.9	SIKKERHED VED KØRSEL MED MASKINEN	11
1.10	SIKKERHEDSREGLER VED SERVICE-/VEDLIGEHOLDELSesarBEJDE	12
1.11	INSTRUKTIONER I NØDSITUATIONER	12
1.12	BESKRIVELSE AF SYMBOLER	13
2	BETJENING AF MASKINEN	16
2.1	BESKRIVELSE AF BETJENINGSELEMENTER	20
	A. <i>Start af motoren</i>	20
	B. <i>Aktivering af parkeringsbremse og nødstop</i>	20
	D. <i>Betjening af varme-/klimaanlæg</i>	21
	E. <i>Indstilling af førersæde</i>	22
2.2	AF- OG PÅMONTERING AF REDSKABER	23
	<i>Tilkobling</i>	23
	<i>Frakobling</i>	23
3	SERVICE OG VEDLIGEHOLDELSE	24
3.1	SERVICSKEMA FOR DM-TRAC	24
3.2	DAGLIG SERVICE	26
3.3	BUGSERING AF MASKINEN	27
	I Diagram over hydrauliksystem H-01 (maskine)	28
	II Diagram over hydrauliksystem H-02 (hydrostatisk fremdriftssystem)	29
	III Diagram over hydrauliksystem H-04 (regulering af jordtryk)	30
	IV Diagram over hydrauliksystem H-05 (Tempomat)	31
	V Eldiagram E-01 (maskine)	32
	VI Eldiagram E-02 (dieselmotor)	33
	VII Eldiagram E-03 (hydrauliksystem)	34
	VIII Eldiagram E-05 (regulering af jordtryk)	35
	IX Eldiagram E-06 (Tempomat)	36

1 Generel beskrivelse

1.1 Fabrikant af NIMOS produkter

DROST MACHINES B.V.

Postbus 96 3910 AB RHENEN - Holland

Utrechtsestraatweg 204A 3911 TX RHENEN - Holland

Telefon: (0031) (0)317 - 619017 Fax: (0031) (0)317 - 614447

E-mail: info@nimos.nl

1.2 Anvendelsesområde

NIMOS DM-Trac er en universal-redskabsbærer. På grund af DM-Trac maskinens enestående konstruktion kan den anvendes til mange forskellige arbejdsopgaver.

NIMOS DM-Trac kan f.eks. bruges til

- kørsel med ukrudtsbørste
- kørsel med græsklipper
- vintertjeneste
- transportopgaver
- fræsning af træstubbe osv.

På grund af alle disse muligheder kan DM-Trac bruges hele året rundt.

NIMOS DM-Trac er udstyret med:

- ® Hydrostatisk transmission med servobetjening;
- ® Automatisk differentialespærre, Twin-Lock-System;
- ® Lydsvag, vibrationsfri kabine med gode udsynsforhold (klimaanlæg og køleboks leveres som ekstraudstyr);
- ® Høj transporthastighed (afhængig af dækstørrelse);
- ® Knækstyring med lille venderadius;
- ® Miljøvenlig og kraftig Yanmar dieselmotor.

Maskinen kan leveres med følgende ekstraudstyr: Klimaanlæg, alternative farver, højdejusterbart vogntræk, luftaffjedret sæde, ekstra signallygte, bagmonteret lift, køleboks, andre dækstørrelser, anden PTO-pumpe. DM-Trac findes i tre forskellige størrelser: Model 301, 401 og 501.

1.3 Vejledning mht. brug af maskinen

Der kan kobles forskellige redskaber til DM-Trac. De foreskrevne maksimale totalvægte og målangivelser må ikke overskrides. Disse er beskrevet tydeligt i Tekniske data. Redskaber som ikke er konstrueret i overensstemmelse med disse krav, må under ingen omstændigheder kobles til DM-Trac. I tvivlstilfælde skal du straks kontakte din forhandler, inden du tilkobler redskabet.

Instruktionsbogens anvisninger vedr. sikkerhed, betjening og vedligeholdelse skal altid følges. Hvis instruktionerne ikke følges kan der ske ulykker, som kan medføre livsfarlige kvæstelser.

DM-Trac må køre på offentlig vej. Sørg for at de lokale færdselsregler overholdes og iagttages.

Maskinen må kun køres af en person. Denne person skal sidde i førersædet.
Maskinen må kun betjenes fra førersædet.

1.4 Tekniske data

Type	DM-Trac 301
Motor	Yanmar 3TNE84 24,6 kW (33 hk) ved 3000 o/min Dieselmotor 1496 cc
Kabine	Enkeltmandskabine med tonede ruder med parallelvisker, monteret i gummiophæng. Lydløs overtrykskabine med komfortsæde (ds 85) og indstillelig ratstamme, varmeapparat, hydrauliksystem betjenes med joystick, store spejle (også indvendigt) og radio. Brændstofmåler, omdrejningstæller, timetæller, kølevandstermometer og advarselslamper for: Hydraulikolie, maks. motortemperatur, motorstart, reservetank, olie, batteri og belyst instrumentpanel.
Instrumentpanel	Komplet iflg. lovgivningen inkl. rotorblink
Lysanlæg	12 V./ 55 Ah
Batteri	40 Ah (med klimaanlæg 70 Ah)
Generator	Hydrostatisk transmission med stempelpumpe 50 cc (0-30 km/t med standarddæk) og to 2 pedaler med servoforstærkning: Frem-friløb-bak. Differentialespærre sikrer maksimal trækraft ved alle hastigheder.
Hydrostatisk fremdrift	Hydraulisk med prioritetsventil
Styring	Parkeringsbremse: Virker på forhjul (multi-skivebremse)
Bremser	Driftsbremse: 4-hjuls hydrostatisk Alle lynkoblinger er lækagefrie, højtryksslanger med multi-tætninger og alle andre dele har specialtætninger. Suge-/returfilter og oliekøler.
Hydraulik	
PTO Pumpe	40 l/min 200 Bar
Hydraulikolietank	85 liter
Brændstofftank	55 liter
Chassisramme	Stålramme med knækstyring og stabilisator Maks. 600 kg (vægt i kugløjjer) – indstilleligt kategori 1 ophæng med arbejdshydraulik og 1 x dobbeltvirkende.
Frontlift	Maks. 200 kg (maks. 600 kg når der kompenseres med frontvægt).
Baglift (ekstraudstyr)	Maks. tilladelig træk: 6000 kg, Maks. tilladelig vandret vægt: 200 kg (op til 600 kg ved compensation med frontvægt)
Vogntræk	
Lakering	3-lags orange og grå farve, malet med blyfri lak (hvidt kabinetag)
Dimensioner	3020x1105x2000mm med 23" dæk 3020x1290x2092mm med 31x15,5 XTRA dæk
Dæk (standard)	275-60/R15
Akselafstand	1550 mm
Sporvidde	880 mm
Indvendig radius	939
Egenvægt	1493 kg
Ladstørrelse	980x940x170 (maks. vægt 200 kg)

- Typeskiltet sidder bag i kabinen i højre side.



Tekst	Oversættelse
Ident. nr.	Serienummer
type	Type
Bouwjaar	Byggeår
Eigen massa	Egenvægt
Nom. vermogen	Maks. effekt
Maximum massa	Maks. totalvægt (inklusive monterede redskaber)
Max. aslast voor	Maks. vægt på foraksel
Max. aslast achter	Maks. vægt på bagaksel

1.5 Tekniske data

Type	DM-Trac 401
Motor	Yanmar 4TNE84 32,9 kW (44 hk) ved 3000 o/min Dieselmotor 1995 cc
Kabine	Enkeltmandskabine med tonede ruder med parallelvisker, monteret i gummiophæng. Lydløs overtrykskabine med komfortsæde (ds 85) og indstillelig ratstamme, varmeapparat, hydrauliksystem betjenes med joystick, store spejle (også indvendigt) og radio. Brændstofmåler, omdrejningstæller, timetæller, kølevandstermometer og advarselslamper for: Hydraulikolie, maks. motortemperatur, motorstart, reservetank, olie, batteri og belyst instrumentpanel.
Instrumentpanel	
Lysanlæg	Komplet iflg. lovgivningen inkl. rotorblink
Batteri	12 V./ 55 Ah
Generator	40 Ah (med klimaanlæg 70 Ah) Hydrostatisk transmission med stempelpumpe 50 cc (0-30 km/t med standarddæk) og to 2 pedaler med servoforstærkning for: Frem-friløb-bak. Differentialespærre sikrer maksimal trækraft ved alle hastigheder.
Hydrostatisk fremdrift	
Styring	Hydraulisk med prioritetsventil
Bremser	Parkeringsbremse: Virker på forhjul (multi-skivebremse) Driftsbremse: 4-hjuls hydrostatisk Alle lynkoblinger er lækagefrie, højtryksslanger med multi-tætninger og alle andre dele har specialtætninger. Suge-/returfilter og olienkøler.
Hydraulik	
PTO Pumpe	50 l/min 200 Bar
Hydraulikolietank	85 liter
Brændstofftank	55 liter
Chassisramme	Stålramme med knækstyring og stabilisator Maks. 600 kg (vægt i kugløjjer) – indstillelig CE-1 ophæng med arbejdshydraulik og 1 x dobbeltvirkende.
Frontlift	
Baglift (ekstraudstyr)	Maks. 200 kg (maks. 600 kg når der kompenseres med frontvægt).
Vogntræk	Maks. tilladelig træk: 6000 kg, Maks. tilladelig vandret vægt: 200 kg (op til 600 kg ved compensation med frontvægt)
Lakering	3-lags orange og grå farve, malet med blyfri lak (hvidt kabinetag)
Dimensioner	3020x1105x2000mm med 23" dæk 3020x1290x2092mm med 31x15,5 XTRA dæk
Dæk (standard)	275-60/R15
Akselafstand	1550 mm
Sporvidde	880 mm
Indvendig radius	939
Egenvægt	1515 kg
Ladstørrelse	980x940x170 (maks. vægt 200 kg)

- Typeskiltet sidder bag i kabinen i højre side.



Tekst	Oversættelse
Ident. nr.	Serienummer
type	Type
Bouwjaar	Byggeår
Eigen massa	Egenvægt
Nom. vermogen	Maks. effekt
Maximum massa	Maks. totalvægt (inklusive monterede redskaber)
Max. aslast voor	Maks. vægt på foraksel
Max. aslast achter	Maks. vægt på bagaksel

1.6 Tekniske data

Type	DM-Trac 501
Motor	Yanmar 4TNE84-T 41,2 kW (55 hk) ved 3000 o/min Dieselmotor 1995 cc
Kabine	Enkeltmandskabine med tonede ruder med parallelvisker, monteret i gummiophæng. Lydløs overtryksskabine med komfortsæde (ds 85) og indstillelig ratstamme, varmeapparat, hydrauliksystem betjenes med joystick, store spejle (også indvendigt) og radio. Brændstofmåler, omdrejningstæller, timetæller, kølevandstermometer og advarselslamper for: Hydraulikolie, maks. motortemperatur, motorstart, reservetank, olie, batteri og belyst instrumentpanel.
Instrumentpanel	
Lysanlæg	Komplet iflg. lovgivningen inkl. Rotorblink
Batteri	12 V./ 55 Ah
Generator	40 Ah (med klimaanlæg 70 Ah) Hydrostatisk transmission med stempelpumpe 50 cc (0-30 km/t med standarddæk) og to 2 pedaler med servoforstærkning: Frem-friløb-bak. Differentialespærre sikrer maksimal trækraft ved alle hastigheder.
Hydrostatisk fremdrift	
Styring	Hydraulisk med prioritetsventil
Bremser	Parkeringsbremse: Virker på forhjul (multi-skivebremse) Driftsbremse: 4-hjuls hydrostatisk Alle lynkoblinger er lækagefrie, højtryksslanger med multi-tætninger og alle andre dele har specialtætninger. Suge-/returfilter og oliekøler.
Hydraulik	
PTO Pumpe	67 l/min 200 Bar
Hydraulikolietank	85 liter
Brændstofftank	55 liter
Chassisramme	Stålramme med knækstyring og stabilisator Maks. 600 kg (vægt i kugløjjer) – indstilleligt CE-1 ophæng med arbejdshydraulik og 1 x dobbeltvirkende.
Frontlift	
Baglift (ekstraudstyr)	Maks. 200 kg (maks. 600 kg når der kompenseres med frontvægt).
Vogntræk	Maks. tilladelig træk: 6000 kg, Maks. tilladelig vandret vægt: 200 kg (op til 600 kg ved compensation med frontvægt)
Lakering	3-lags orange og grå farve, malet med blyfri lak (hvidt kabinetag)
Dimensioner	3020x1105x2000mm med 23" dæk 3020x1290x2092mm med 31x15,5 XTRA dæk
Dæk (standard)	275-60/R15
Akselafstand	1550 mm
Sporvidde	880 mm
Indvendig radius	939
Egenvægt	1520 kg
Ladstørrelse	980x940x170 (maks. vægt 200 kg)

- Typeskiltet sidder bag i kabinen i højre side.



Tekst	Oversættelse
Ident. nr.	Serienummer
type	Type
Bouwjaar	Byggeår
Eigen massa	Egenvægt
Nom. vermogen	Maks. effekt
Maximum massa	Maks. totalvægt (inklusive monterede redskaber)
Max. aslast voor	Maks. vægt på foraksel
Max. aslast achter	Maks. vægt på bagaksel

1.7 Sikkerhedsregler

Maskinen må kun bruges til de opgaver den er konstrueret til, hvilket fremgår af instruktionsbogen. Når maskinen bruges som beskrevet her i instruktionsbogen, kan man undgå både maskin- og personskader. Sørg derfor for at alle der kører med og/eller betjener maskinen kender instruktionsbogens anvisninger. Når der monteres redskaber på maskinen, skal du kontrollere om redskaberne opfylder standardnormerne og/eller om de passer til maskinen. Sørg endvidere for at betjeningsvejledningen læses grundigt igennem.

1.8 Generelt

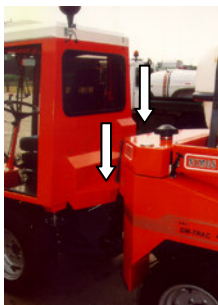
⚠ ADVARSEL! Fabrikanten påtager sig intet ansvar for eventuelle ændringer og modifikationer på maskinen. Ansvaret påhviler ene og alene den, der har foretaget dem.

- Ⓜ Motorhjelm er udstyret med en låseanordning. Sørg for at den altid er låst.
- Ⓜ Inden motorhjelm åbnes, skal ladet tømmes. Vandtanke, værktøj osv. skal ligeledes fjernes.

⚠ LIVSFARE! Sørg for at tippeladet er løftet helt op, så bagsiden af ladet ligger an mod gummi. I modsat fald kan tippeladet i forbindelse med service- og reparationsarbejde løsne sig og falde ned.

- Ⓜ Personer under 16 år må ikke køre med maskinen. Den nævnte alder afhænger af lovgivningen i de enkelte lande.
- Ⓜ Ved kørsel på offentlig vej skal gældende færdselsregler iagttages og overholdes.
- Ⓜ Det gennemsnitlige lydniveau ved førerens ører, når maskinen kører eller arbejder, er på maks. 71 dB(A). For ikke at overskride dette lydniveau, skal kabinedørene altid være lukkede under kørslen.

⚠ ADVARSEL! På de efterfølgende billeder vises maskinens farlige klemmepunkter, som kan forvolde alvorlig personskade. Når maskinen kører eller arbejder, må man aldrig komme i nærheden af de viste punkter, da maskinen kan foretage uforudsete bevægelser, som kan medføre alvorlige kvæstelser. Maskinføreren skal derfor advare andre mennesker, som opholder sig i nærheden af de viste punkter.



Klemmefare ved knækled



Klemmefare ved frontlift

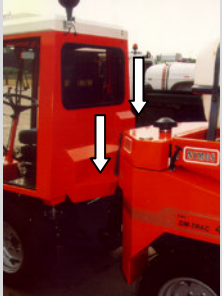
- Ⓜ Dieselolie og hydraulikolie er brandfarligt. Disse væsker kan forårsage brand og eksplosioner og er endvidere miljøskadelige. Ved påfyldning af disse væsker er rygning og åben ild derfor ikke tilladt. Brændstoftanken skal altid være lukket tæt til med det originale tankdæksel. Spildt brændstof og olie skal straks fjernes.
- Ⓜ Hvis DM-Trac maskinen anvendes under driftsforhold, som er skadelig for maskinføreren, er det brugerens ansvar. Sørg for at tage de nødvendige forholdsregler i overensstemmelse med den potentielle risiko.

1.9 Sikkerhed ved kørsel med maskinen

- Ⓜ Inden du stiger ud af kabinen, skal du altid stoppe motoren, aktivere parkeringsbremsen og fjerne nøglen fra tændingskontakten. Hvis der er monteret redskaber på maskinen, skal disse sænkes ned på jorden og neutralstilles.
- Ⓜ Når du tilkobler redskaber, skal det gøres på følgende måde:

<p>☞ ADVARSEL!</p>	<p>Redskabet i den forreste lift må maksimalt veje 600 kg (frontliftens løftekapacitet). Redskabet i bagliften (ekstraudstyr) må maks. veje 200 kg. Denne vægt kan dog forhøjes til maks. 600 kg, hvis der kompenseres med en tilsvarende vægt i frontliften (ved at montere et andet redskab). I modsat fald er maskinen ustabil at køre med.</p> <p>Bemærk:</p> <ul style="list-style-type: none"> • Jo større afstand der er mellem redskabets tyngdepunkt og liftens løfteøjer, jo lavere skal redskabets vægt være.
---------------------------	---

- Ⓜ Pas på at der ikke opholder sig mennesker direkte inden for maskinens arbejdsområde.
- Ⓜ Maskinen må maksimalt hælde 20 grader til begge sider. Dette afhænger dog af dækstørrelsen og om der er monteret sporviddeforøgere.
- Ⓜ Brugeren skal have læst instruktionsbogen og vide, hvordan maskinen skal vedligeholdes i det daglige.
- Ⓜ Du skal være opmærksom på jordbundens beskaffenhed og eventuelle ujævnheder i terrænet, inden du køre ind på området.
- Ⓜ Nedsæt farten i kurver. Hvis du kører med for stor hastighed, kan maskinen vælte eller tippe rund.
- Ⓜ Når maskinen arbejder, må der ikke opholde sig personer i umiddelbar nærhed af den. Det er førerens ansvar, at gøre eventuelle personer opmærksom på, at de skal fjerne sig fra arbejdsområdet.

<p>☞ LIVSFARE!</p>	<p>Medtag ikke passagerer, heller ikke selv om de ønsker det (forbudet gælder hele maskinen, der må heller ikke sidde passagerer på tippeladet). Hvis en person falder ned af maskinen, kan det medføre livsfarlige kvæstelser. Området ved maskinens knækstyring er også yderst farligt!</p>	
<p><i>Knækpunkt</i></p>		

<p>☞ LIVSFARE!</p>	<p>Når motoren startes, er de udviklede udstødningsgasser livsfarlige. Hvis motoren startes i lukkede rum, skal du derfor altid sørge for at der er luftventilation!</p>
---------------------------	--

<p>☞ ADVARSEL!</p>	<p>Indstilling af førersæde. Sædet må ikke indstilles under kørslen. Indstillingen skal foretages, inden du begynder at køre. Hold hænderne borte fra bevægelige dele, mens du indstiller sædet.</p>
---------------------------	--

1.10 Sikkerhedsregler ved service-/vedligeholdelsesarbejde

- Ⓜ Brugeren af maskinen må kun udføre den daglige vedligeholdelse. Alt andet service- og vedligeholdelsesarbejde bør udføres af en kvalificeret person og/eller din NIMOS forhandler.
- Ⓜ Maskinen må kun rengøres og justeres, når motoren er stoppet. Parkeringsbremsen skal ligeledes være aktiveret. Ved arbejde på hydrostaten/transmissionen skal der anbringes kiler ved drivhjulene, så maskinen ikke kan rulle væk.
- Ⓜ Reserve- og sliddele skal udskiftes i overensstemmelse med instruktionsbogens anvisninger. Anvend kun originale reservedele som opfylder de stillede krav.
- Ⓜ Under motorhjelmen er der risiko for at komme til skade. Delene i motorrummet kan blive meget varme, f.eks. motoren, køleren, udstødningsrøret, rør og slanger. Ventilatoren der køler motoren og hydraulikolien kan uden varsel begynde at rotere. Risiko for at få fingre/hænder osv. i klemme. Pas på ovennævnte farer. Risikoområderne er vist på de nedenstående billeder.



Farlige områder i motorrummet

Inden der udføres arbejde på motor og hydrauliksystem skal disse dele først have tid til at køle af.

- Ⓜ Brug aldrig hænderne til at finde lækager eller til at reparere utætheder i hydrauliksystemet. Hydraulikolie under højt tryk kan forvolde livsfarlige kvæstelser.
- Ⓜ Batteriet må ikke repareres. Gnister, åben ild og brandbare materialer må ikke komme i nærheden af batteriet.



Batterirum

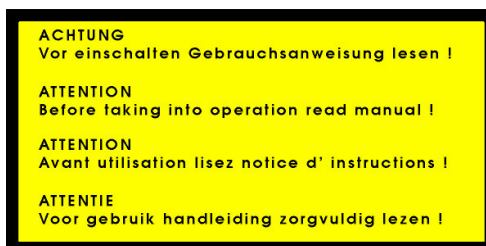
1.11 Instruktioner i nødsituationer

☞ LIVSFARE!	Hvis maskinen begynder at tippe/vælte, skal du altid blive siddende i sædet og holde godt fast i rattet. Hvis du forlader kabinen, når maskinen begynder at vælte, kan det give alvorlige kvæstelser. Du må under ingen omstændigheder forlade kabinen!
☞ ADVARSEL!	Hvis sikkerhedskabinens indbyggede styrtøjle beskadiges, skal denne udskiftes så hurtigt som muligt. En beskadiget styrtøjle giver ingen sikkerhed, hvis maskinen tipper/vælder. Kontakt så hurtigt som muligt din autoriserede NIMOS forhandler.

- Ⓜ DM-Trac er udstyret med en kabine med to døre, der er placeret over for hinanden (en indgangsdør og en nøddør). I en nødsituation har man således altid mulighed for at komme ud af kabinen. Inden nøddøren bruges, skal man først åbne betjeningskonsollen!

1.12 Beskrivelse af symboler

På grund af de mange muligheder for at komme til skade, er der anbragt advarselsskilte på maskinen. De forskellige skilte er vist nedenfor. Hvis advarselsskiltene beskadiges eller falder af, skal de udskiftes med nye.



ADVARSEL!

Læs instruktionsbogen inden maskinen tages i brug!



FORSIGTIG!

Rygning og åben ild er forbudt ved påfyldning. Brand- og eksplosionsfare!



ADVARSEL!

Det er strengt forbudt at bruge tippeladet til passagertransport, idet det kan medføre alvorlige personskade.

**ADVARSEL!**

Meget varme dele! Risiko for forbrændinger!

**LIVSFARE!**

Sørg for at tippeladet er åbnet fuldstændigt og at det ligger an mod gummiet, så det ikke kan falde ned i forbindelse med servicearbejde.

**ADVARSEL!**

Roterende/bevægelige dele! Hold afstand når maskinen kører!

**LIVSFARE!**

Klemmefare! Hold afstand til knæpunktet og drejepunktet!

**LIVSFARE!**

Risiko for at klemme hænderne. Du må ikke komme i nærheden af dette punkt, når motoren kører.

**Het is verboden zich binnen
het werkgebied van de
machine te bevinden.**

Det er forbudt at opholde
sig i maskinens
arbejdsområde.

LIVSFARE!


Anbragt på siden og bagpå maskinen!


2 BETJENING AF MASKINEN

DM-Trac er konstrueret til at klare mange forskellige arbejdsopgaver. Den er velegnet til kørsel i offentlige trafik (vær opmærksom på maksimumshastigheden for langsomtkørende trafik), men også til vedligeholdelse af græsarealer og lignende opgaver.

NIMOS DM-Trac kan anvendes til kørsel med ukrudtsbørste, fejmaskine, løvblæser, græsklipper, stubfræser og til vintertjeneste. Disse redskaber må kun bruges, når de tekniske specifikationer er i overensstemmelse med maskinens tekniske data og når de stemmer overens med producentens krav. I modsat fald kan redskabet være farligt for maskinføreren og de personer der opholder sig i nærheden af maskinen.

- ® Maskinen må ikke betjenes og køres af personer under 16 år (afhængig af færdselsloven i de enkelte lande).
- ® Maskinføreren skal kende maskinen og læse instruktionsbogen grundigt igennem.
- ® Maskinføreren skal altid have et godt udsyn til arbejdsområdet. Søg derfor altid for at ruderne og spejlene er rene og at spejlene er indstillet korrekt.
- ® Når du tilkobler et redskab til maskinen, skal du læse betjeningsvejledningen for denne, så redskabet monteres korrekt iht. til fabrikantens anvisninger.

 LIVSFARE!	Pas på at der ikke opholder sig mennesker i umiddelbar nærhed af maskinen, når den arbejder eller kører.
--	--

 ADVARSEL!	Maskinens maksimale hældningsvinkel til begge sider må under arbejde ikke overstige 20 grader. Hvis maskinen anvendes på skrånninger eller i kuperet terræn, skal man køre ekstra forsigtig!
--	--

- ® Når DM-Trac er udstyret med frontlift og/eller baglift, hvori der kan monteres forskellige redskaber, skal man være opmærksom på følgende:
 1. Ved til- og frakobling af redskaber og når disse løftes og sænkes, kan den person det til- eller frakobler redskabet komme til skade. Stop derfor altid motoren, når der skiftes redskab.

Redskabets vægt og monteringsystem må ikke på nogen måde hæmme maskinens funktionsdygtighed.

Betjeningslementer i kabinen

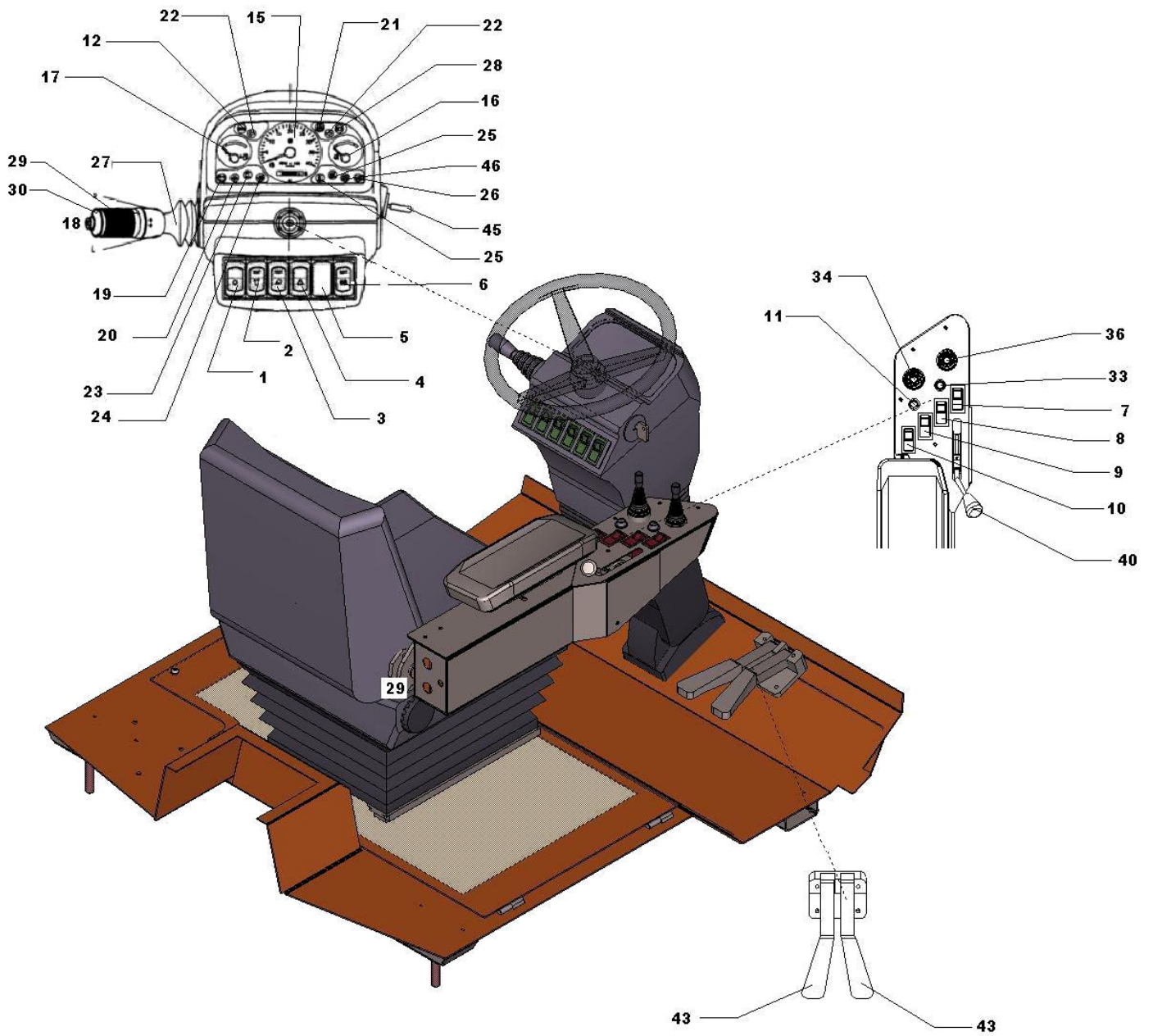
Nr.	Beskrivelse	Nr.	Beskrivelse
1.	Radio	27.	Blinklyskontakt
2.	Kontakt arbejdslygte (ekstra)	28.	-
3.	Kontakt rotorblink	29.	Greb for indstilling af ratstamme
4.	Kontakt alarmlygte	30.	Kørepedal
5.	Kontakt køreløys	31.	PTO kontakt
6.	Kontakt frontrudesprinkler	32.	Ligevægts-/vippestilling instrument
7.	Viskerkontakt	33.	Kontakt Tempomat
8.	Kontrollampe tilkoblet klimaanlæg	34.	4-positions kontakt (ekstra)
9.	Drejekontakt termostat klimaanlæg	35.	Kontakt jordtryk/vippestilling til/fra (ekstra)
10.	Kontakt 4-trins blæsermotor	36.	4-positionskontakt
13.	Reguleringsgreb varmeelement	37.	Kontakt parkeringsbremse
14.	Recirkulations greb	38.	-
15.	Omdrejningstæller	39.	Kontakt Tempomat til-/frakoblet
16.	Kølevandstermometer motor	40.	Gashåndtag
17.	Brændstofmåler	41.	-
18.	Horn/signal	42.	Sprinklervæskebeholder
19.	Kontrollampe maks. motortemperatur	43a.	Frempedal
20.	Kontrollampe motorolie	43b.	Bakpedal
21.	Kontrollampe gløderør (koldstart)	44.	Kabinebelysning
22.	Indikatorlampe afviserblinklys	45.	Kontakt forvarmning af motor
23.	Kontrollampe starter	46.	-
24.	Kontrollampe reservetank	47.	-
25.	Kontrollampe luftfilter	48.	-
26.	Kontrollampe maks. olietemperatur	49.	Køleboks

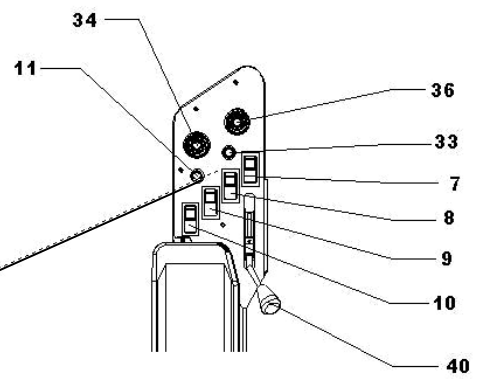
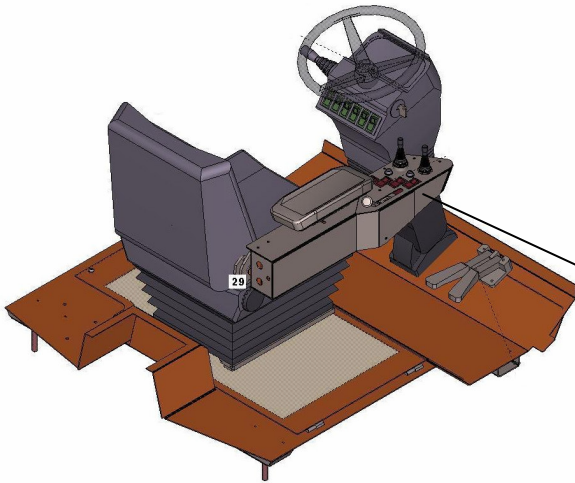
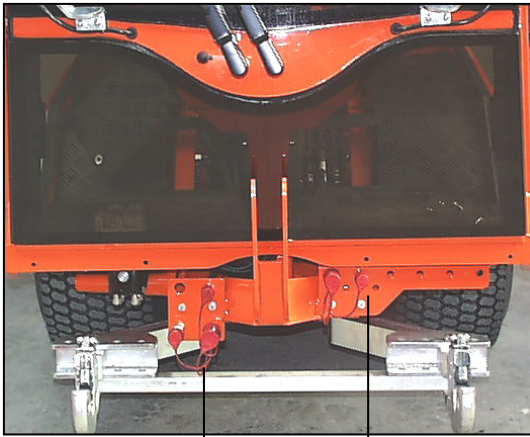
Bemærk:

- A. Hvis indikatorlampe nr. 19 lyser, skal motoren straks stoppes og fejlen skal findes.
- A. Hvis kontrollampe nr. 26 lyser, skal hydraulikpumpen kobles fra og motoren skal stoppes. Når hydraulikolien er kølet af og kontrollampen er slukket, kan motoren startes igen.
VIGTIGT! Kontrollér om ventilatoren for afkøling af hydraulikolien kører, eller om den ikke fungerer.
- B. Maks. kølevandstemperatur er 105°C. (19)

Se illustrationerne på de næste 3 sider.

Kabine





2.1 Beskrivelse af betjeningslementer

A. Start af motoren

Motoren startes ved at sætte nøglen i tændingskontakten og dreje den.

⚠ ADVARSEL! Parkeringsbremsen skal aktiveres, inden motoren startes (kontakt 37) og kontakten for hydrauliksystemet skal stå i neutralstilling (kontakt 31) (se på side 20).

Tændingskontakten har fire stillinger:

- 0 = Off
- 1 = Ikke tilsluttet
- 2 = Kontakt tilsluttet
- 3 = Start/tænding

DM-Trac køres ved hjælp af frempedalen (43a) og bakpedalen (43b). Hvis du ønsker at køre med konstant hastighed, kan du tilkoble Tempomat fartpiloten (39). Kørehastigheden reguleres med kontaktgrebet (33). Når Tempomaten er indkoblet, kan man ikke betjene maskinen med pedalerne. Tempomaten udkobles med knappen (39) eller ved at træde på bakpedalen (43b), derefter kan du igen betjene maskinen med det normale køresystem.

B. Aktivering af parkeringsbremse og nødstop

Parkeringsbremsen tilkobles elektrisk ved at trykke og holde kontakten (37) nede (se på tegningen). Parkeringsbremsen udkobles igen ved at stille kontakten (37) tilbage. Parkeringsbremsen forstærkes automatisk, når motoren stoppes.

⚠ ADVARSEL! Parkeringsbremsen må ikke aktiveres under kørslen. Hvis føreren mister kontrollen over maskinen, kan han i nødstilfælde aktivere kontakten (37). Men pas på – maskinens forhjul blokerer, hvilket kan bevirke, at føreren kan blive kastet fremad eller tilbage.

A. Betjening af Yanmar motoren (se Yanmar instruktionsbogen side 15)

Vigtigt!	<i>Der kan opstå følgende problemer og skader, hvis de angivne instruktioner ikke følges!</i>
Den nye motor må ikke belastes for hårdt	Redskaber som kræver maskinens fulde motorkraft, må ikke anvendes. I modsatte fald kan motoren tage skade.
Varm først motoren op	Lad altid motoren varme op i 5 minutter, så motorolien kan smøre alle ubelastede dele. I modsatte fald kan motoren tage skade.
Brug det rigtige brændstof (mere end 45)	En dårlig brændstofkvalitet kan give startproblemer og kan udvikle hvid udstødningsrøg.
Brug højkvalitets motorolie	En dårlig olie kvalitet kan forvolde skader på stempler, lejer og alle andre bevægelige dele i motoren.
Udskift motorolien og oliefilteret ved de angivne intervaller	<ul style="list-style-type: none"> • Gammel motorolie kan forvolde skader på motoren. • Et gammelt eller blokeret oliefilter reducere olietrykket. Dette bevirker, at lejerne smøres for dårligt og snavset motorolie betyder endvidere større slitage.
Udskift kølevæsken	Når frostvæsken ikke længere indeholder de beskyttende stoffer der er i væsken, kan motoren tage skade og kølevandstemperaturen kan blive for høj.

Kontrollér kølevandsstanden i køleren en gang om ugen	Hvis der er for lidt kølevæske i kølesystemet, stiger motortemperaturen, hvilket kan forvolde skader på motoren.
Kontrollér regelmæssigt ventilator- og generatorremmen	Beskadigede eller slappe kileremme kan medføre elektriske problemer og at motoren kan blive overvarm.
Starteren må kun aktiveres i kort tid (maks. 15 sekunder)	Startmotoren må kun arbejde i 15 sekunder ad gangen. I modsat fald kan starteren tage skade.
Læs advarselsskiltene som producenten har monteret på maskinen!	

D. Betjening af varme-/klimaanelæg



Nummer	Funktion
1	3-trins blæserkontakt (0-1-2-3)
2	Termostatstyret klimaanelæg
3	Luftdyse for recirkulation
4	Indikatorlampe for tilkoblet klimaanelæg

Betjening af varmeelement

- ® Stil grebet (2) i den ønskede position mellem "Varm og Kold"
- ® Stil derefter kontakten (1) i den ønskede stilling (mellem 0 og 3)

Betjening af klimaanelæg

- ® Stil grebet (2) i position "Kold" (varmeelement lukket)
- ® Drej knappen (3) mod højre til den ønskede stilling
- ® Stil derefter kontakten (1) i den ønskede stilling (mellem 0 og 3).

Når temperaturen i førerkabinen stiger, tændes den grønne indikatorlampe (nr. 5), klimaanelægget kobles til og der blæses kølig luft ind i kabinen.

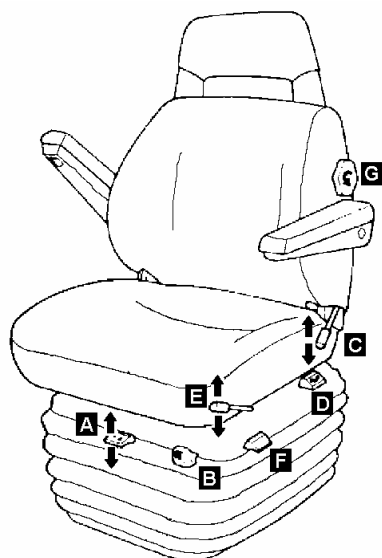
Herefter er der to muligheder:

Ved at flytte grebet (4) kan du cirkulere luften inde i kabinen, eller suge luft ind udefra. For at opnå en god cirkulation (varm eller kølig) skal luftdysen (nr. 6) i taget åbnes og grebet (4) skydes helt frem. Når maskinen/kabinen har opnået den ønskede temperatur, stiller du igen grebet (4) tilbage og lukker luftdysen (nr. 6).

BEMÆRK: For at køre med overtryk inde i kabinen (så støv udefra kan ikke komme ind i kabinen) skal greb nr. 4 stilles på "Udeluft" (helt tilbage) og luftdysen (nr. 6) skal lukkes.

E. Indstilling af førersæde

Førersædet har følgende indstillingsmuligheder:



- ;
- A. Indstilling af sædehøjde
 - B Vægtindstilling (indikator i skueglas skal være grøn);
 - C Indstilling af ryglæn;
 - D Ryglæn frem/tilbage;
 - E Vandret justering af sæde;
 - F Indstilling af sædehynde (3 forskellige stillinger);
 - G Indstilling af armlæn (trinløs).

⚠ ADVARSEL!

Indstilling af førersæde. Sædet må ikke indstilles under kørslen. Indstillingen skal foretages, inden du begynder at køre. Hold hænderne borte fra bevægelige dele, mens du indstiller sædet.



Nr.	Zekering omschrijving	Nr.	Zekering omschrijving
1.	Hydrauliek	15.	Waterpomp
2.	Achteruitrijalarm	16.	Brandstofpomp / startrelais
3.	Rem / PTO / start	17.	Clignateur
4.	Zwaailamp	18.	
5.	Werkklamen voor	19.	
6.	Werkklampen achter	20.	
7.	Controle panel	21.	
8.	Radio / binnenverlichting	22.	Alarm / Radio geheugen
9.	Claxon / ruitensproeier	23.	Oliekoeler
10.	Stoel (luchtgeveerd)	24.	
11.	12 volt contact	25.	
12.	Ruitenwisser	26.	Stand licht
13.		27.	Klein licht
14.	Kachel	28.	Groot licht

2.2 Af- og påmontering af redskaber

Inden redskaber af- og påmonteres, skal maskinen stoppes og alle **hydrauliske arbejdsfunktioner** skal kobles fra. Aktiver parkeringsbremsen (37). Læs redskabets betjeningsvejledning grundigt igennem, inden det tages i brug!

Tilkobling

FORSIGTIG! Redskabet i frontliften må maksimalt veje 600 kg (dette er frontliftens løftekapacitet i kugløjerner). Redskabet i bagliften må højst veje 200 kg. Denne vægt kan dog forhøjes til maks. 600 kg, hvis der kompenseres med en tilsvarende vægt i frontliften (ved at montere et andet redskab). I modsat fald er maskinen ustabil at køre med.

ADVARSEL! Ved til- og frakobling af redskaber skal du være opmærksom på følgende: Jo længere et frontmonteret redskab er monteret fremme, jo mere ustabil er maskinen at køre med.

- Ⓜ Her beskrives, hvordan du tilkobler et redskab i frontliften. Tilkobling af et redskab i bagliften (ekstraudstyr) foretages i princippet på samme måde. På grund af det dårlige udsyn til bagliften, skal tilkoblingen altid foretages af to personer.
- Ⓜ Begge løftearme skal altid tilkobles til redskabet.
- Ⓜ Kør maskinen hen til redskabet. Kugløjnerne i løftearmene skal være i samme højde som redskabets trækbolte.
- Ⓜ Lås redskabet fast til løftearmene.
- Ⓜ Monter den justerbare topstang.
- Ⓜ Monter redskabets hydraulikslanger i DM-Trac maskinens lynkoblinger. Fjern først støvhætterne og gør lynkoblingerne grundigt rene. Se nedenstående illustration der viser maskinens lynkoblinger .

Afhængig af typen på det tilkoblede redskab kan det være nødvendigt at træffe ekstra forholdsregler.

- Ⓜ Redskabet er tilkoblet.

Frontliften betjenes med joysticket (nr. 36) på betjeningskonsollen. Når joysticket trækkes tilbage, løftes frontliften opad og når joysticket skubbes frem, sænkes frontliften igen. I denne stilling arbejder frontliften i flydestilling, hvilket betyder at liften løftes og sænkes i overensstemmelse med jordoverfladen. Når joysticket trækkes tilbage, kan frontliften stilles i hvilken som helst position.

Frakobling

Nedenfor beskrives, hvordan man frakobler et redskab fra frontliften. Frakobling af et redskab fra bagliften foretages i princippet på samme måde.

- Ⓜ Redskabet og maskinen rengøres inden redskabet kobles fra.
- Ⓜ Stil redskabet på en befæstet flade og/eller på fast undergrund.
- Ⓜ Afhængig af redskabstype skal redskabets støttehjul stilles op eller ned.
- Ⓜ Afmonter alle hydraulikslanger fra lynkoblingerne og sæt støvhætterne god fast.
- Ⓜ Anbring hydraulikslangerne på redskabet, så de ikke kan falde ned. Sørg for at lynstikkene ikke snavses til eller forurenes med jord, støv osv.
- Ⓜ Afmonter den justerbare topstang og løftearmene fra redskabet. Topstangen skal blive på maskinen!
- Ⓜ Bak DM-Trac maskinen tilbage.
- Ⓜ Redskabet er frakoblet.

3 SERVICE OG VEDLIGEHOLDELSE

- Ⓜ Maskinføreren skal udføre den daglige service i overensstemmelse med nedenstående serviceskema. Alt andet service- og vedligeholdelsesarbejde skal udføres af kompetente personer eller af en autoriseret NIMOS forhandler.
- Ⓜ Servicemontøren skal kende sikkerhedsreglerne i afsnit 2 her i instruktionsbogen, som hovedsageligt handler om sikkerhed i forbindelse med servicearbejde.
- Ⓜ Service- og rengøringsarbejde er kun tilladt med stoppet motor.
- Ⓜ Ansvaret for eventuelle konstruktionsændringer eller modifikationer på maskinen ligger ikke hos producenten, men hos den der har foretaget ændringerne.

LIVSFARE! Inden service- eller rengøringsarbejdet påbegyndes, skal du sikre dig, at tippeladet er løftet helt op, så ladet ligger an mod gummiets.

- Ⓜ Under servicearbejde er det ikke tilladt at lægge værktøj ind i eller på maskinen. Dette kan forvolde maskinskade og mennesker der opholder sig i nærheden af maskinen kan komme til skade.
- Ⓜ Servicemontøren skal vide, hvordan maskinen betjenes og han skal ligeledes vide, hvordan servicearbejdet udføres (se beskrivelse).
- Ⓜ Maskinen klodses op på værkstedsbukke ved at placere en donkraft under maskinens løftepunkter. Brug kun en donkraft med tilstrækkelig løftekapacitet.
- Ⓜ Hydraulikslangerne skal udskiftes efter ca. 5 år. Dette arbejde skal udføres af en kompetent person eller af en autoriseret NIMOS forhandler.

3.1 Serviceskema for DM-Trac

Servicepunkter	ARTIKKEL-NUMMER	Daglig service	1 x gang om måneden eller for hver 50 driftstimer	1 x gang om måneden eller for hver 200 driftstimer	Hver 6. måned eller for hver 400 driftstimer	1 x gang årligt eller for hver 1000 driftstimer
Brændstofbeholdning		Ⓒ				
Brændstoffilter	20-1221			☐	Ⓒ	
Motorolie	44-0306	Ⓒ	Ⓜ første kontrol	Ⓜ anden kontrol og derefter		
Motoroliefilter	20-0918		Ⓜ første kontrol		Ⓜ anden kontrol og derefter	
Kølervæske	44-0903	Ⓒ				Ⓜ
Rengøring af køler		Ⓒ				
Kølerventilator		Ⓒ				
Efterspænd kileremme	20-1553 oder 20-1507 (med klimaanlæg)		Ⓒ første kontrol	Ⓒ anden kontrol og derefter		
Efterspænd kileremme - klimaanlæg	20-1533		Ⓒ første	Ⓒ anden		

Servicepunkter	ARTIKKEL-NUMMER	Daglig service	1 x gang om måneden eller for hver 50 driftstimer	1 x gang om måneden eller for hver 200 driftstimer	Hver 6. måned eller for hver 400 driftstimer	1 x gang årligt eller for hver 1000 driftstimer
			kontrol	kontrol og derefter		
Luftfilterelement motor	20-0642 eller 20-0645 (401+501)	<input type="checkbox"/>			Ⓜ	
Luftfilterelement kabine (2x)	20-0639		<input type="checkbox"/>		Ⓒ	
Batterisyre		Ⓒ				
Advarselslygte	16-1303	Ⓒ inden arbejdet påbegyndes				
Indsugnings- og udstødningsventiler					Ⓒ	
Indsprøjtningstidsp. (timing)					Ⓒ	
Indsprøjtningdyser					Ⓒ	
Brændstofpumpe						Ⓒ
Lysanlæg		Ⓒ				
Hydraulikoliestand		Ⓒ				
Hydraulikolie	44-0309					Ⓜ
Brændstoftank					<input type="checkbox"/>	
Parkeringsbremse			Ⓒ			
Neutralstilling			Ⓒ			
Instrumentpanel			Ⓒ			
Dæktryk		Ⓒ				
Hydraulikslanger og lynkoblinger			Ⓒ			
Knækstyring			Ⓒ			
Hydrauliksystem					Ⓒ	
Efterspænding af hjulmøtrikker	38-1215		Ⓒ			
Suge-/returfilterelement	08-1885				Ⓜ	
Sugefilter tandhjulspumpe	08-1812				Ⓒ	Ⓜ
Fylde-/udluftningsfilter	08-4812				Ⓜ	

Servicepunkter	ARTIKKEL-NUMMER	Daglig service	1 x gang om måneden eller for hver 50 driftstimer	1 x gang om måneden eller for hver 200 driftstimer	Hver 6. måned eller for hver 400 driftstimer	1 x gang årligt eller for hver 1000 driftstimer
Smørenipler på kabinedør (4)	32-1806		G			
Frontlift (2)	32-1803		G			
Løftecylinder (2)	32-1803		G			
Styre cylinder (2)	32-1803		G			
Ratstamme (1)	32-1803		G			

- Udsift
- Kontrollér
- Rens/rengør
- Smør

Servicearbejdet der er beskrevet i ovennævnte serviceskema skal udføres af følgende:

- Daglig service maskinfører eller servicemontør
- Efter de første 50 og for hver 200, 400 and 1000 driftstimer en autoriseret NIMOS forhandler.

3.2 Daglig service

Nedenstående punkter skal kontrolleres **dagligt**, inden maskinen tages i brug:

- Ⓜ Motoroliestand
- Ⓜ Hydraulikoliestand
- Ⓜ Kølergitter
- Ⓜ Oliekølergitter
- Ⓜ Lysanlæg

Motorolie : 4,7 (3-TNE 84) og 5,8 (4-TNE 84) liter
 Kølervæske : 8 liter
 Hydrauliksystem : 85 liter
 Brændstoftank : 55 liter

Smøremidler:

Motorolie : Total Rubia 4400 15W40
 Kølervæske : Total frostvæske G 21
 Fedt : Multi-fedt, klasse 2 (DIN 51818)
 Hydraulikolie : Total Equivis ZS 46 (HVLDP DIN 51524/3)

- Ovenstående smøremidler anvendes standard på maskinen og disse olier er også påfyldt på fabrikken. Disse oplysninger fremgår ligeledes af påklæbte skilte ved påfyldningspunkterne.

3.3 Bugsering af maskinen

Hvis der opstår en teknisk fejl, så maskinen ikke kan køre eller må køre ved egen hjælp, kan den slæbes bort på følgende måde:

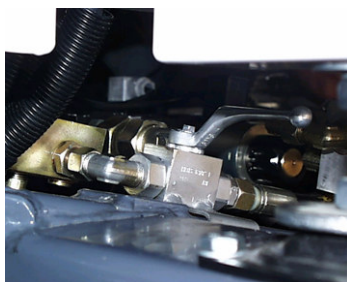
- 1 Tilslut kontakten.
- 2 Udløs bremsen med håndpumpen med 10 pumpeslag (den sidder bagved højre forhjul).

⚠ ADVARSEL! Håndpumpens kuglehanen må ikke drejes. Dette kan forvolde uoprettelig skade på maskinen.

- 3 Åbn inspektionsdækslet og forbind målepunkt A og målepunkt B med en slange

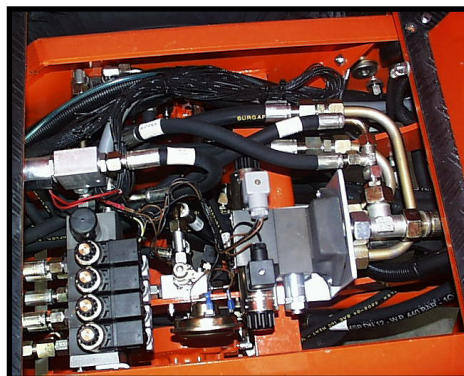
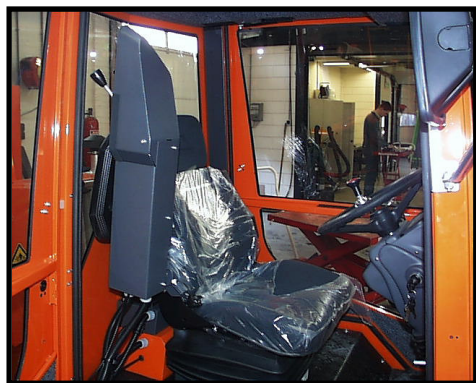


Håndpumpe



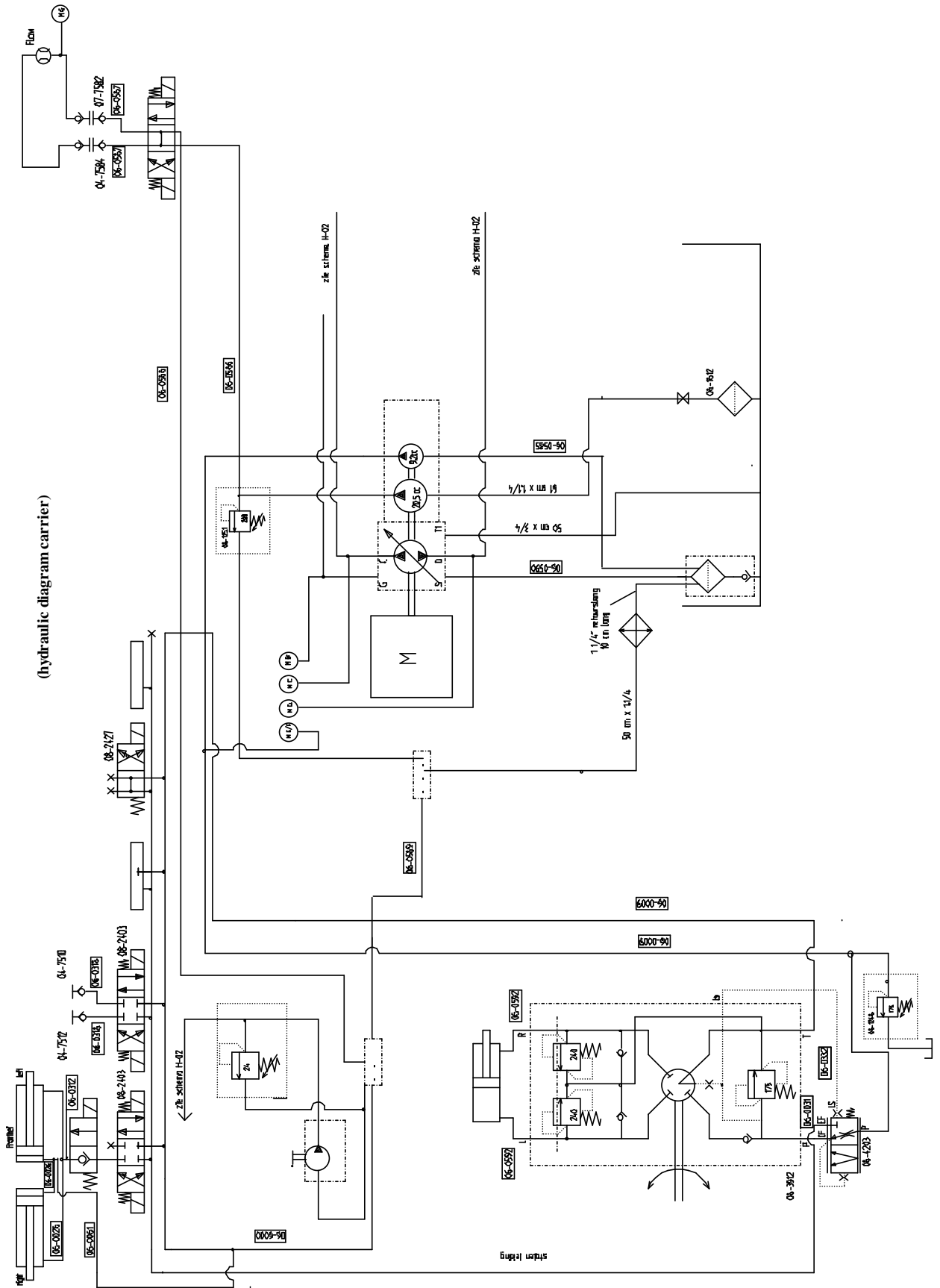
Højtryk A og B

- 3 Maskinen kan nu slæbes over en kort afstand på 100 - 150 meter og læsses op på en transportvogn. Maks. bugseringshastighed er 3 km/t. Når kontakten slås fra, er maskinen bremsset igen. Gentag punkt 1 og 2, hvis bremserne skal udløses igen. Efter bugseringen skal du slå kontakten fra. Bremserne aktiveres derefter automatisk.
- 4 Efter bugseringen skal kontakten slås fra. Maskinen bremses automatisk med parkeringsbremsen, når motoren stoppes.
- 5 Fjern slangen fra målepunkt A og målepunkt B og luk inspektionsdækslet.

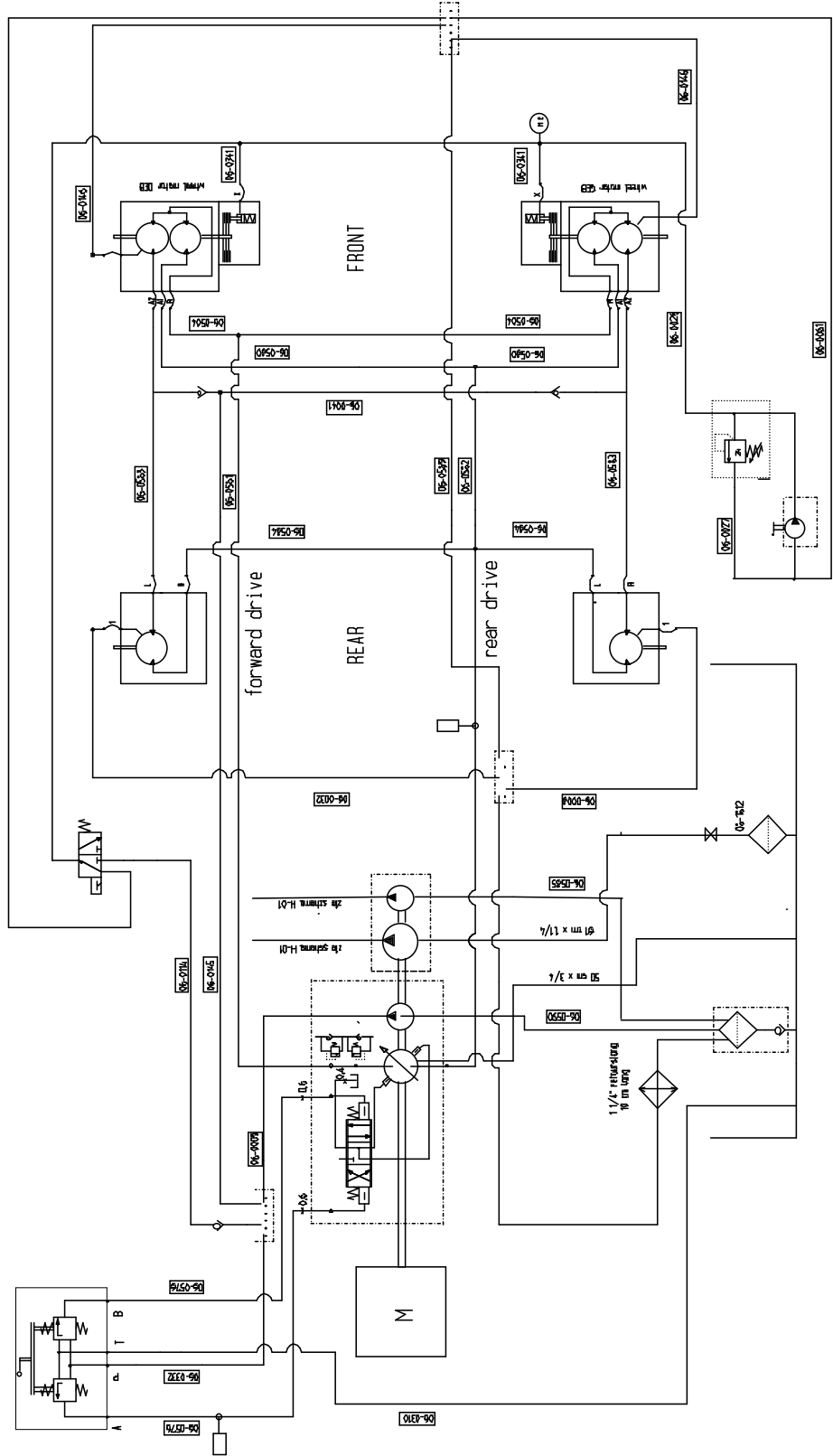


APPENDIKS

I Diagram over hydrauliksystem H-01 (maskine)

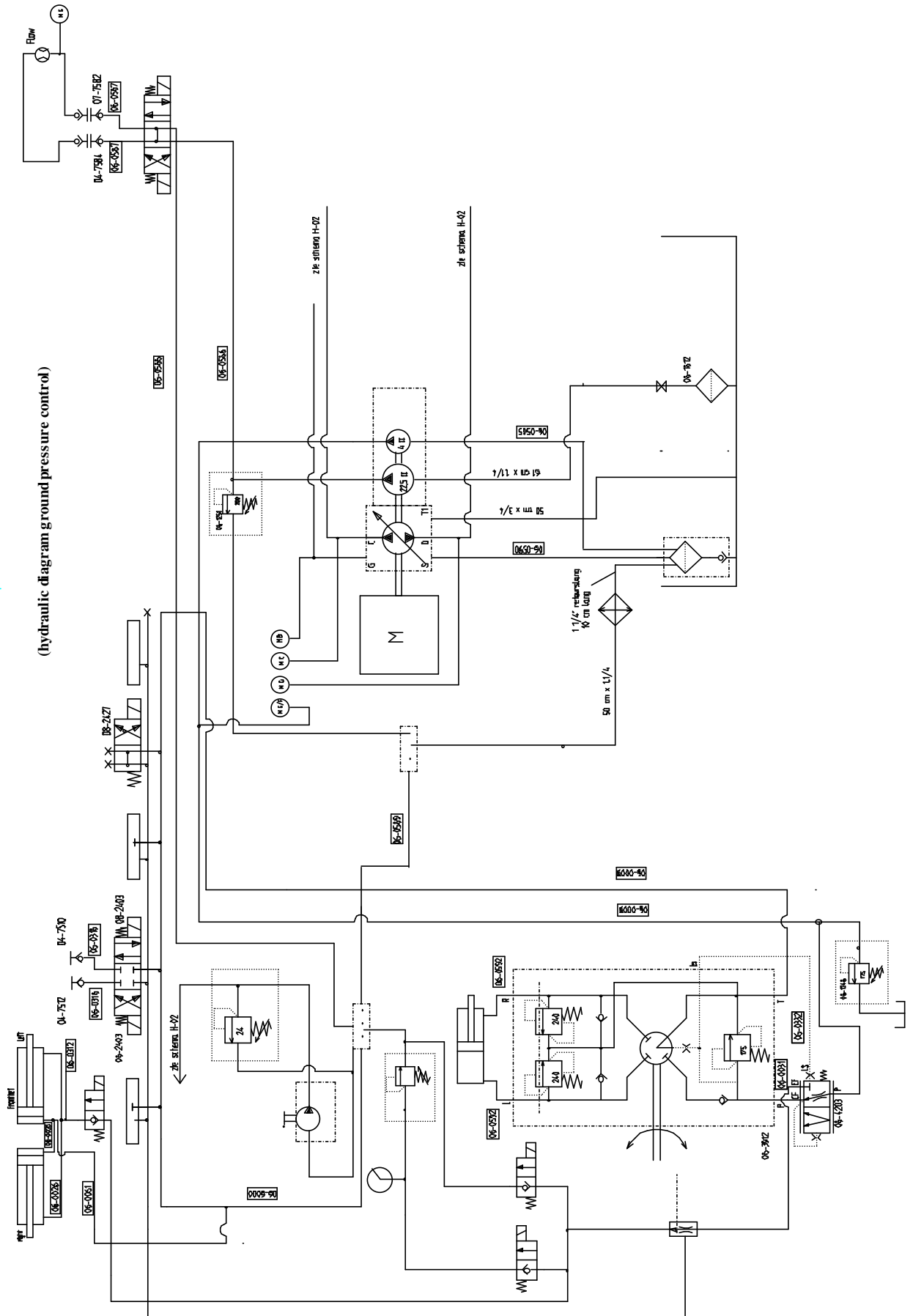


II Diagram over hydrauliksystem H-02 (hydrostatisk fremdriftssystem)

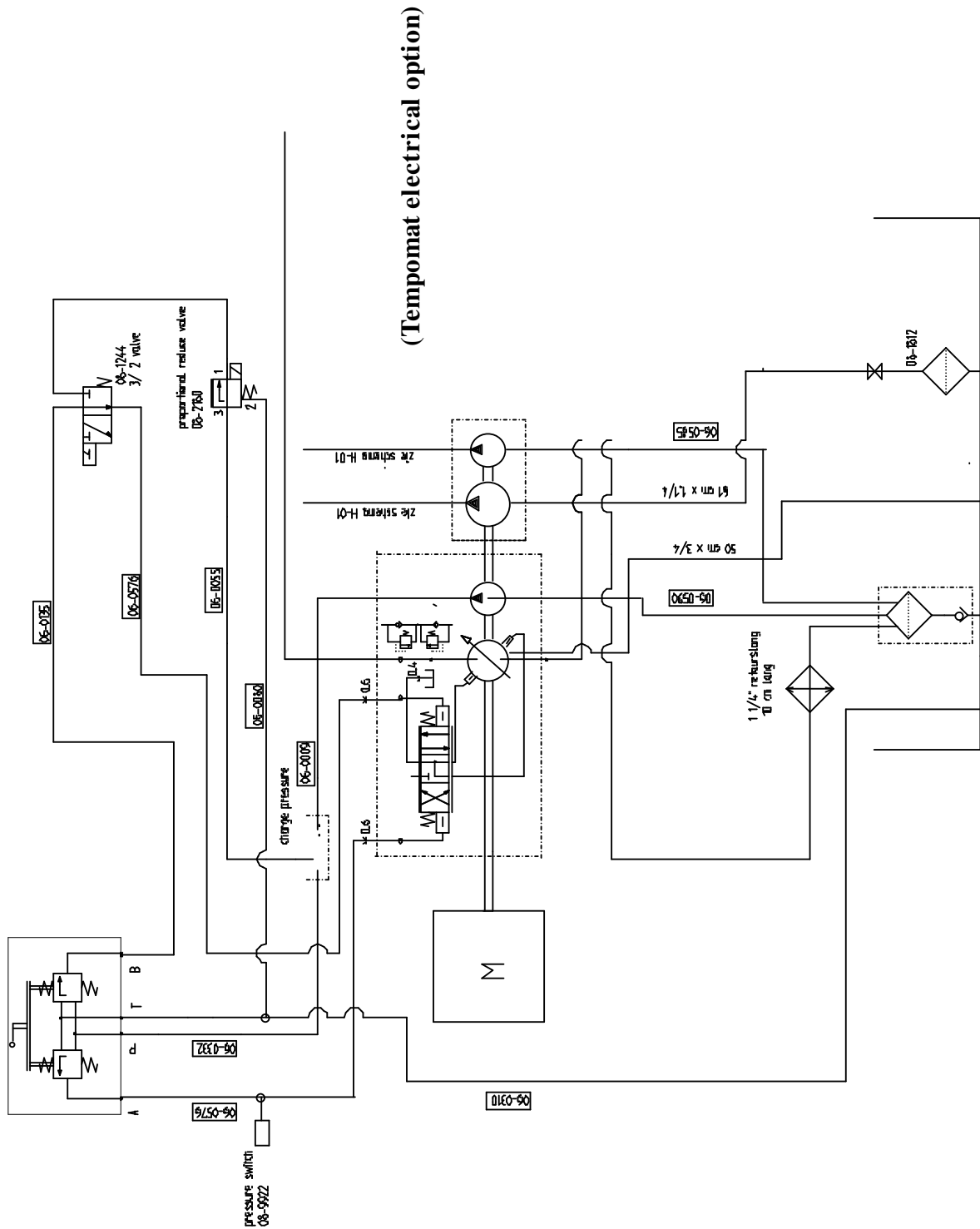


(hydraulic diagram driving)

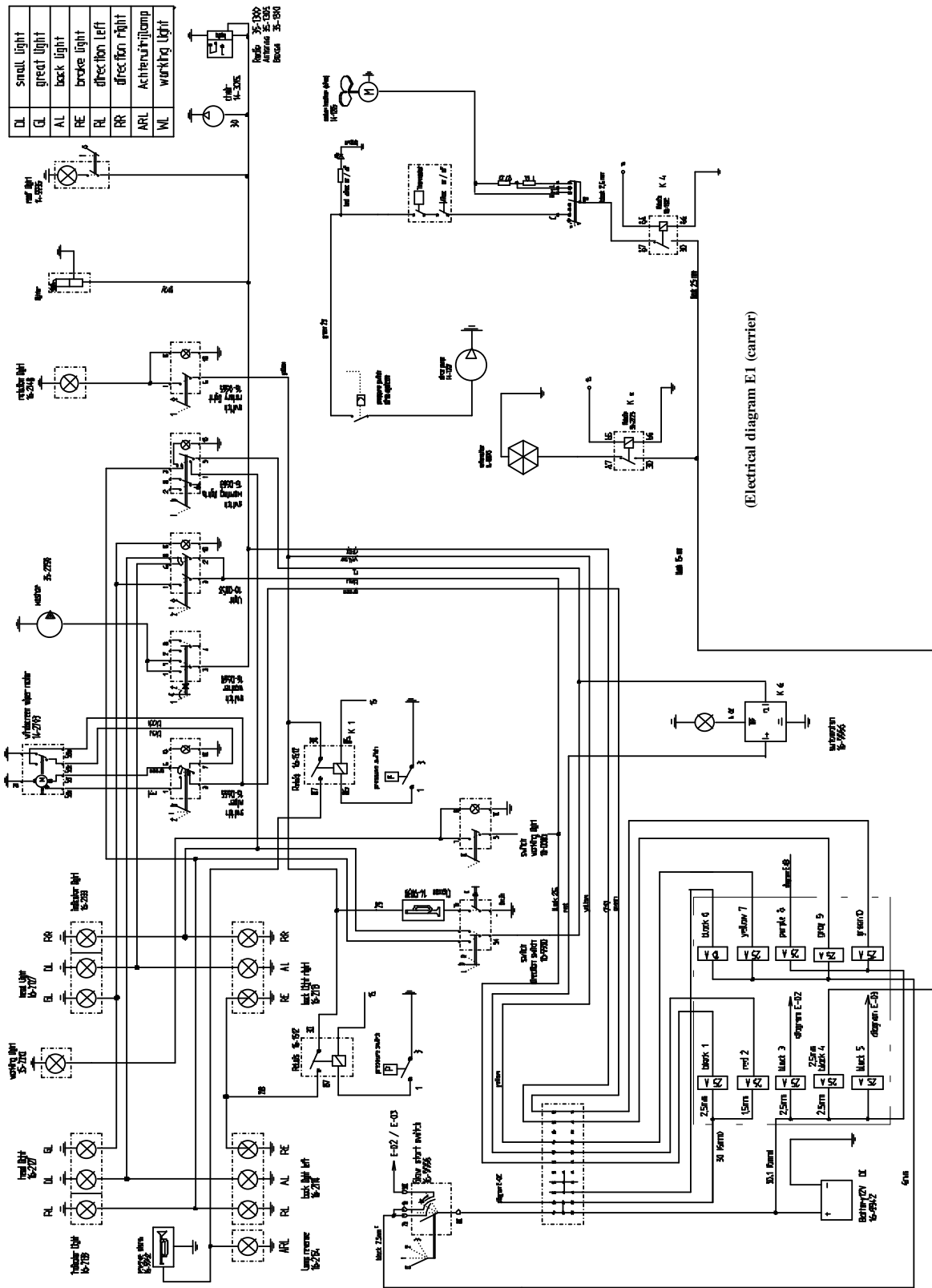
III Diagram over hydrauliksystem H-04 (regulering af jordtryk)



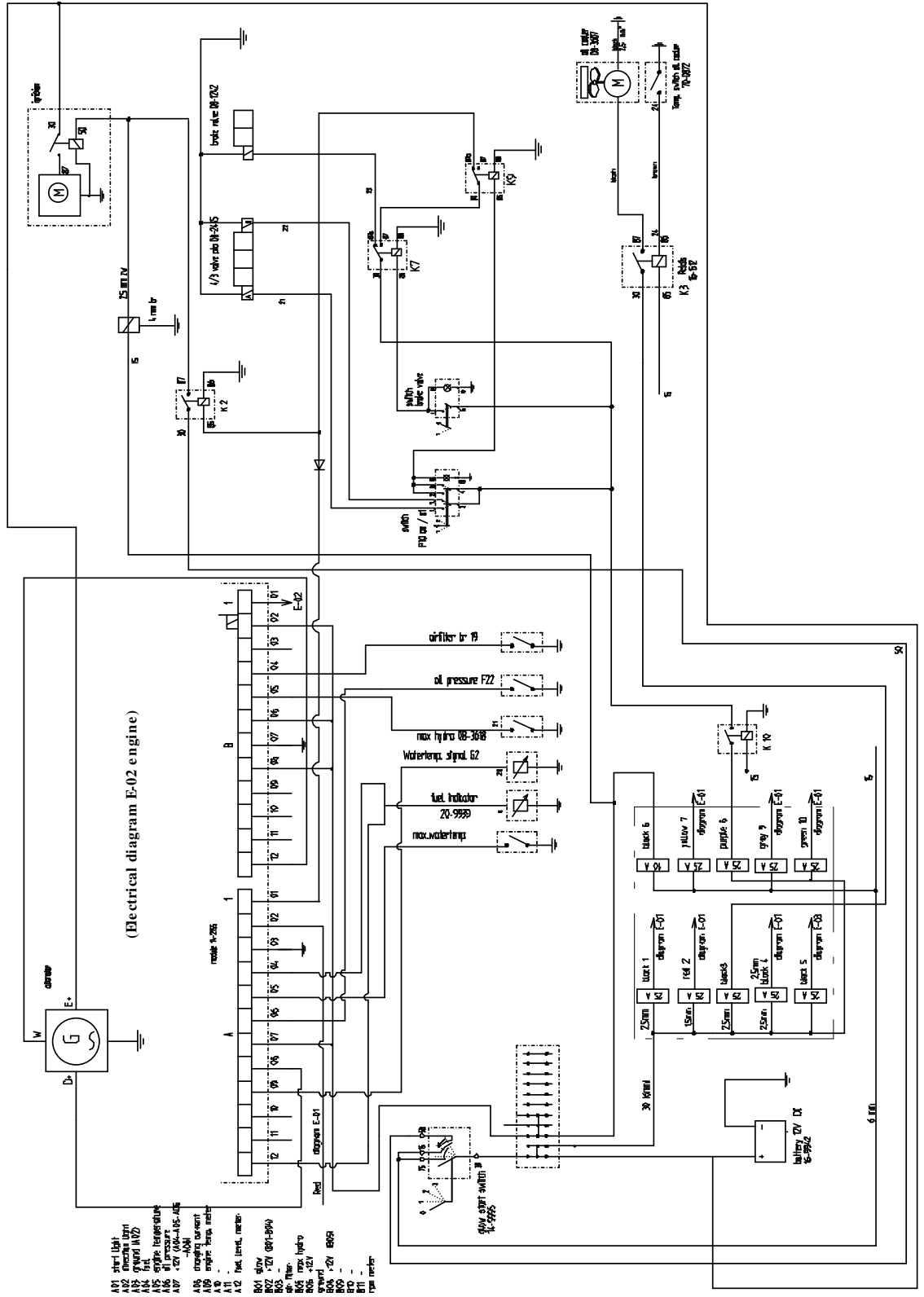
IV Diagram over hydrauliksystem H-05 (Tempomat)



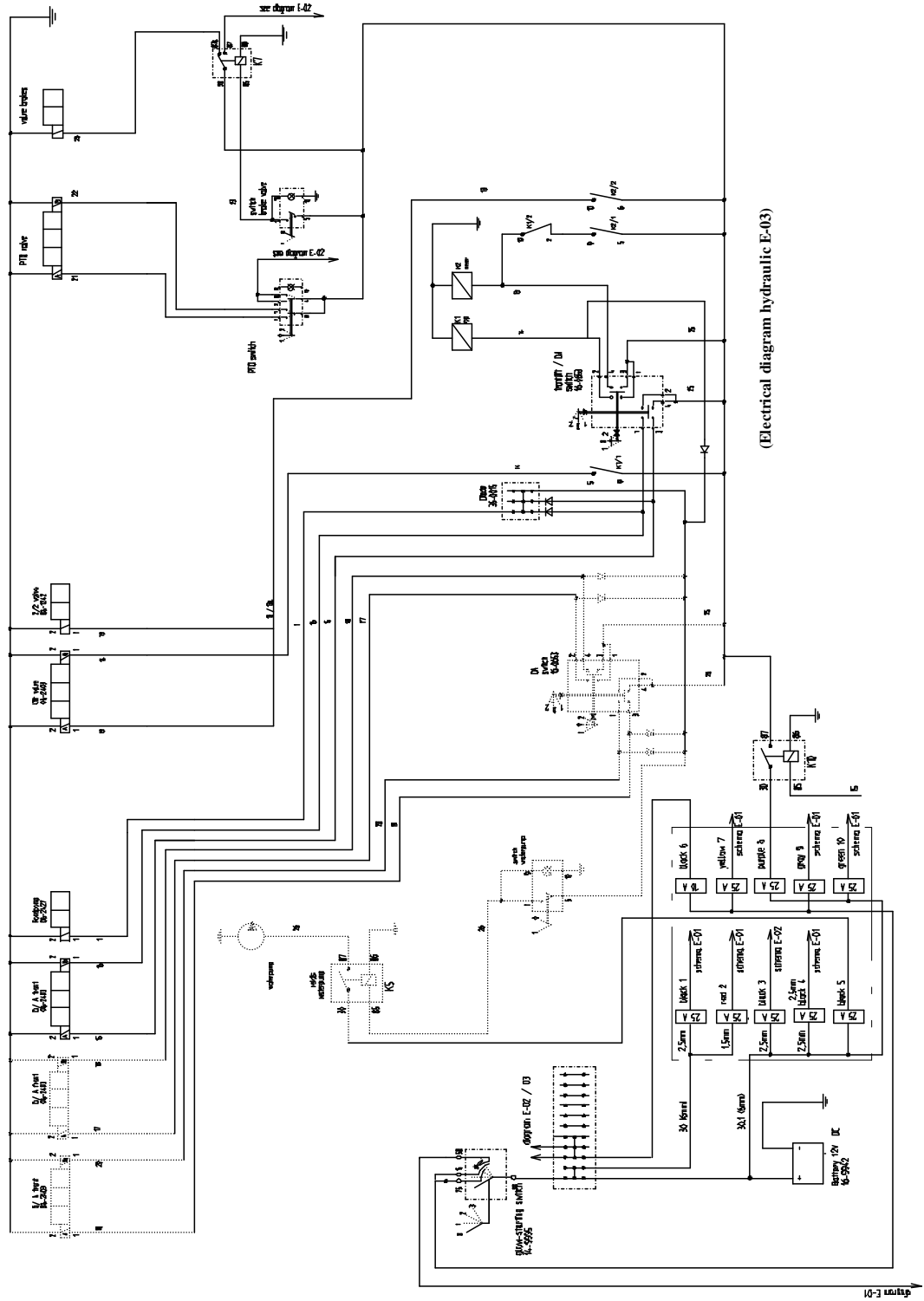
V Eldiagram E-01 (maskine)



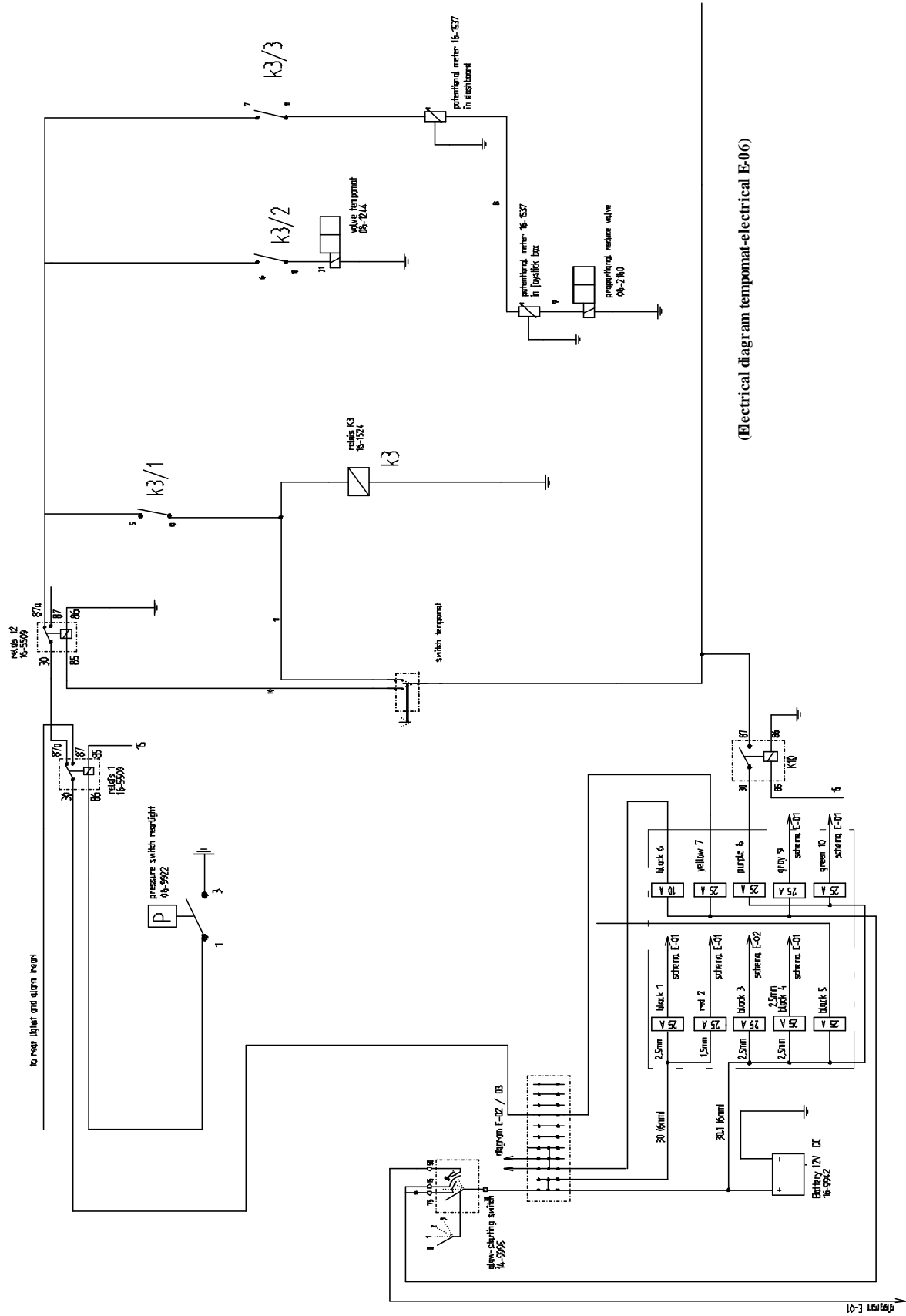
VI Eldiagram E-02 (dieselmotor)



VII Eldiagram E-03 (hydrauliksystem)



IX Eldiagram E-06 (Tempomat)



Hvad skal man være opmærksom på og hvad skal der gøres

- Efterse hele maskinen.
- Rengør maskinen med en damprenser.
- Kør maskinen op på en lift og se den efter for eventuelle skader, fejl og mangler.
- Udskift og/eller rengør de komponenter som er beskrevet i instruktionsbogens serviceskema.
- Kopier listen og udfyld den iht. instruktionerne.
- Aflæs maskinens timetal (dato og servicetype) og skriv det på det gule servicemærkat (på sidste side her i instruktionsbogen). Når servicearbejdet er udført, klæbes mærkatet fast oven over køleboksen på kabinens bagplade (i højre side bag sædet).

**Når servicearbejdet
er udført efter forskrifterne,
klæbes det gule servicemærkat
fast her!**

(efter hvert serviceeftersyn)



(Kopier de følgende sider ved hvert eftersyn, udfyld siderne omhyggeligt og fuldstændigt og gem dem et sikkert sted)

Service rapport for NIMOS DM-Trac 301 / 401 / 501

Værksted nr.	Kundenavn
Serienummer	Forhandler
Maskine nr.	Motortype
Timer	Beskrivelse af udført servicearbejde

Checkliste for service- og vedligeholdelsesarbejde

1. Kontrol af elektriske installationer

Nr.	Beskrivelse	Check
1.	Radio	○
2.	Kontakt forreste arbejdslamper (ekstraudstyr)	○
3.	Kontakt rotorblinklys	○
4.	Kontakt alarmlampe	○
5.	Kontakt kørellys	○
6.	Kontakt vinduesvisker sprinkler	○
7.	Kontakt vinduesvisker	○
8.	Kontrollampe tilkoblet klimaanlæg	○
9.	Drejekontakt for temperaturregulering med klimaanlæg	○
10.	3-trins drejekontakt for ventilationssystem	○
13.	Greb for regulering af varmeelement	○
14.	Greb for recirkulation	○
15.	Omdrejning-/timetæller	○
16.	Kølevandstermometer	○
17.	Brændstofmåler	○
18.	Horn-/signalkontakt	○
19.	Advarselslampe maksimal motortemperatur	○
20.	Kontrollampe motorolietryk	○
21.	Kontrollampe ladespænding	○
22.	Kontrollamper afviserblinklys/blink	○
23.	Kontrollampe starter	○
24.	Advarselslampe reservetank	○
25.	Advarselslampe luftfilter	○
26.	Advarselslampe maksimal motortemperatur	○
27.	Kontakt afviserblinklys/blink	○
28.	-	○
29.	Greb for indstilling af ratsøjle	○
30.	Fodpedal for neutral- og bakposition	○
31.	PTO kontakt	○
32.	Jordtryksmåler	○
33.	Tempomat ventil	○
34.	4-positions kontakt	○
35.	Kontakt for regulering af jordtryk, kontrolsystem til/fra	○
36.	4-positions kontakt	○
37.	Kontakt for parkeringsbremse	○
38.	Kontakt for visuel kontrol	○
39.	Tempomat kontakt til/fra	○
40.	Gashåndtag	○
41.	-	○
42.	Ekspansionsbeholder for kølevæske	○
43a.	Kørepedal (frem)	○
43b.	Kørepedal (bak)	○
44.	Indvendig kabinebelysning	○
45.	Gløde-/startkontakt	○
46.	Kobling klimaanlæg	○
47.	Advarsel vendekobling	○
48.	Ledninger for instrumentpanel (visuel kontrol)	○
49.	Køleboks	○

2. Kontrollér syrestanden i batteriet og smør batteripolerne ind i fedt			○
3. Smørenipler	- smøres med fedt		○
4. Dæktryk	- forhjul..... bar - baghjul..... bar	○	○
5. Kabine (kontrollér for utætheder)			○
6. Kontrollér parkeringsbremsens funktion			○
6a. Nødaktivering af bremse med håndpumpe			○
7. Kontrollér de hydrauliske funktioner	- Frontlift - Styring - Arbejdspumpe - Dobbeltvirkende - Cylinder - Oliekøler (ventilator) - Hydraulikslanger (se diagram) - Sugefilter (se diagram) - Sugefilter (tandhjulpumpe se diagram) - Dæksel (se diagram)		○ ○ ○ ○ ○ ○ ○ ○ ○ ○
8. Hydraulikolietank	- Oliestand - Hydraulikolie (se diagram) - Olietemperaturmåler - Advarselslampe for maks. olietemperatur		○ ○ ○ ○
9. Motor	- Kølevandstermometer (se diagram) - Oliestand - Tomgangsomdrejninger ubelastet - Maksimumsomdrejninger ubelastet - Kontrollampe ledningsføring - Brændstoffilter (se diagram) - Öliefilter (se diagram) - Rengør køler (se diagram) - Utætheder i kølesystem (ingen) - Kølerventilator (se diagram) - Kileremme (se diagram) - Kilerem klimaanlæg (se diagram) - Luftfilter motor (se diagram) - Utætheder ved luftfilter (ingen) - Indsugnings- og udstødningsventiler (se diagram) - Indsprøjtningstidspunkt (se diagram) - Brændstoffdyser (se diagram) - Brændstofpumpe (se diagram)		○ ○
10. Utætheder i hydrauliksystem (ingen)			○
11. Kabineluftfilter (se diagram)			○
12. Drejeled (se diagram)			○
13. Hjulmøtrikker			○
14. Kontrollér uaffjedrede dele			○
15. Kontrollér lakering			○
16. Kontrollér typeplade			○

17. Mærkater	- Diesellole		<input type="checkbox"/>	
	- Hydraulikolie		<input type="checkbox"/>	
	- Motorolie		<input type="checkbox"/>	
	- Kølervæske		<input type="checkbox"/>	
	- CE-skilt		<input type="checkbox"/>	
	- Passagerer forbudt		<input type="checkbox"/>	
	- Brug af instruktionsbog			<input type="checkbox"/>
	- Risiko for udslyngede fremmedlegemer			<input type="checkbox"/>
	- Advarselsskilte		<input type="checkbox"/>	

Hydraulisk olietryk og olieflow

18. Transmission/hydrostatisk fremdrift	- Fylde-/ladetryk (G)	(20 bar)	<input type="checkbox"/>
	- Tryk i hus (T)	(0 bar)	<input type="checkbox"/>
	- Arbejds-/køretryk (A)	(350 bar)	<input type="checkbox"/>
	- Arbejds-/køretryk (B)	(350 bar)	<input type="checkbox"/>
19. Styresystem	- Tryk styreorbitrol	(175 bar)	<input type="checkbox"/>
20. Styresystem pumpe	- Tryk	(175 bar)	<input type="checkbox"/>
21.			<input type="checkbox"/>
22. PTO Pumpe	- Flow måling	2200 o/min	<input type="checkbox"/>
	- Pumpetryk	200 bar	<input type="checkbox"/>
23 Nødbremse tryk	- Justere	(24 bar)	<input type="checkbox"/>

25. Serienumre (kun hvis komponenterne skiftes ud)

Driv-/kørepumpe	:
LS pumpe	:
Hjulmotor V. forreste	:
Hjulmotor H. forreste	:
Hjulmotor V. bageste	:
Hjulmotor H. bageste	:
Dieselmotor	:

* *M.Diagram* = Serviceskema, se på side 19 og 20

Notater :

*
*
*
*
*

Liste over eventuelle mangler og andre bemærkninger:

*
*
*
*
*
*
*
*
*
*
*
*
*
*
*
*

Maskine eftersat af
(servicemontør)

Navn :
Dato :-.....-20.....
Underskrift :