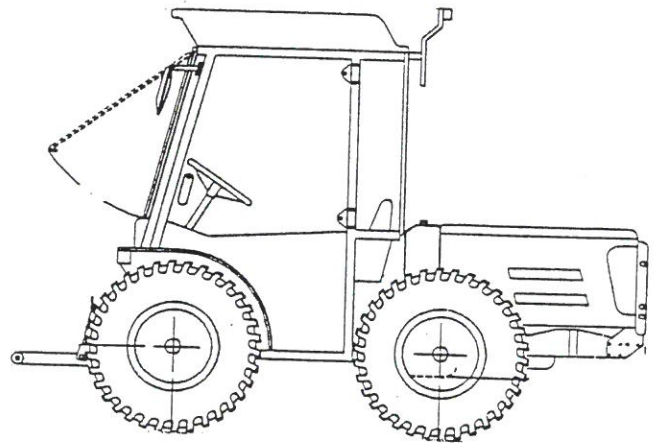
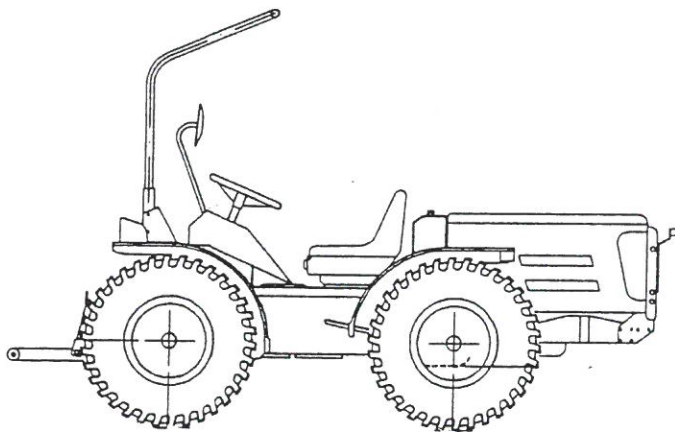


**TIGRETRAC**



**SUPERPARK**



**BITRAC**

**SERIE 30**

- BITRAC 3800 HST**
- BIPARK 3800 HST**
- TIGRETRAC 3800 HST**
- SUPERPARK 3800 HST**



tractor people



[www.hafog.dk](http://www.hafog.dk)

Lyngager 5-11 • 2605 Brøndby

**43 96 66 11**

## INDHOLDSFORTEGNELSE:

Side	1	Garanti.
"	2	Identifikationsnumre. Dimensioner BITRAC 2500/3800 og BITRAC CAB.
"	3	Dimensioner TIGRETRAC og SUPERPARK. Tabel for figurerne 4-7 incl.
"	4	Diverse tekniske oplysninger.
"	5	Flere tekniske oplysninger. Betjeningsgreb BITRAC/TIGRETRAC(fortsættes).
"	6	Betjeningsgreb (fortsat) BITRAC/TIGRETRAC.
"	7-8	Betjeningsgreb SUPERPARK (fortsættes).
"	9	Betjeningsgreb (fortsat) SUPERPARK. Start og stop af motor.
"	10	Start og stop af traktor. P.T.O.
"	11	Forhjulstræk og differentialspærre (BITRAC/SUPERPARK). Hydraulisk lift.
"	12	3-punkts ophæng.
"	13	Træktøj. Reversibel kørsel (drejning af sæde/rat).
"	14	<u>SMØRING:</u> Gearkasser.
"	15	Olieskift. Filter til hydraulisk lift samt hydrostatisk oliefilter.
"	16	Smørenipler.
"	17	Luftfilter. Kølesystem. Dæktryk. Førerhus (SUPERPARK). Vinduesvisker.
"	18	Batteri. Sikringer. Oversigt over elsystem (BITRAC).
"	19	Diagram over elsystem (BITRAC).
"	20	Oversigt over elsystem (BITRAC M/HUS, SUPERPARK og TIGRETRAC).
"	21	Diagram over elsystem (BITRAC M/HUS, SUPERPARK og TIGRETRAC).
"	22	<u>JUSTERINGER:</u> Kobling. Bremseser.
"	23	Sæde. Sporvidde (se tabel side 24).
"	24	Diagram over sporvidder.
"	25	Lidt praktiske oplysninger.

(Derefter motoroplysninger LOMBARDINI CHD 1503).

---

---

## G A R A N T I :

### BEMÆRK:

Det er nødvendigt, at De ved indskrivning til reparation (eller service) gør opmærksom på, at det er en garantisag. Så har vi mulighed for at skrive rapport samt opbevare og afprøve delene efter fabrikkens forskrifter.

### DET ER FOR SENT AT PÅBERÅBE SIG GARANTI EFTER REPARATIONEN.

Fabriksgarantien løber i **1 ÅR** fra købsdatoen.

Garantien dækker materialefejl eller dårligt håndværksmæssigt arbejde, og udskiftning og udbedring er gratis. Motoren dækkes af motorimportørens garanti og servicestationer.

FRAGTOMKOSTNINGER: Er altid for kundens regning, hvis anden aftale ikke foreligger.

RESERVEDELE: Kontakt nærmeste forhandler eller HENRIK A. FOG A/S direkte.  
Sørg for at kunne oplyse MODEL, ÅRGANG og RESERVEDELSNUMMER.

## IDENTIFIKATIONSNUMRE:

Stelnummeret er indstempet på højre side af karosseriet (se figur 1 og 2) samt på navnepladen (se figur 1 og 3).

Motornummeret er stemplet ind på motorens gearkasse.

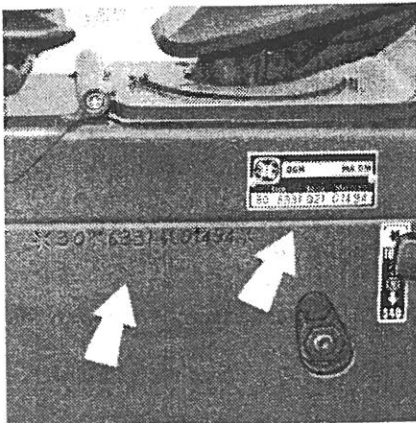


Fig.1 Identification Bitrac - Tigretrac

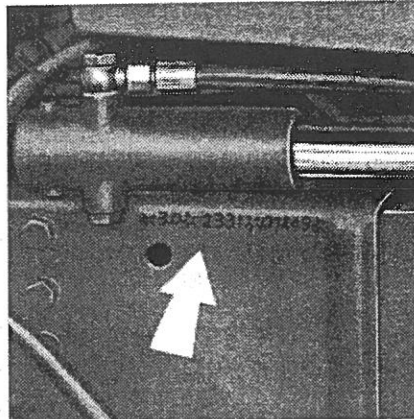


Fig.2 Identification Superpark

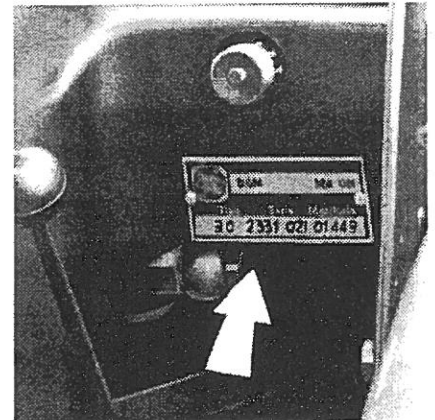


Fig.3 Identification Superpark

## DIMENSIONER FOR BITRAC OG BITRAC CAB (se tabellen på næste side)

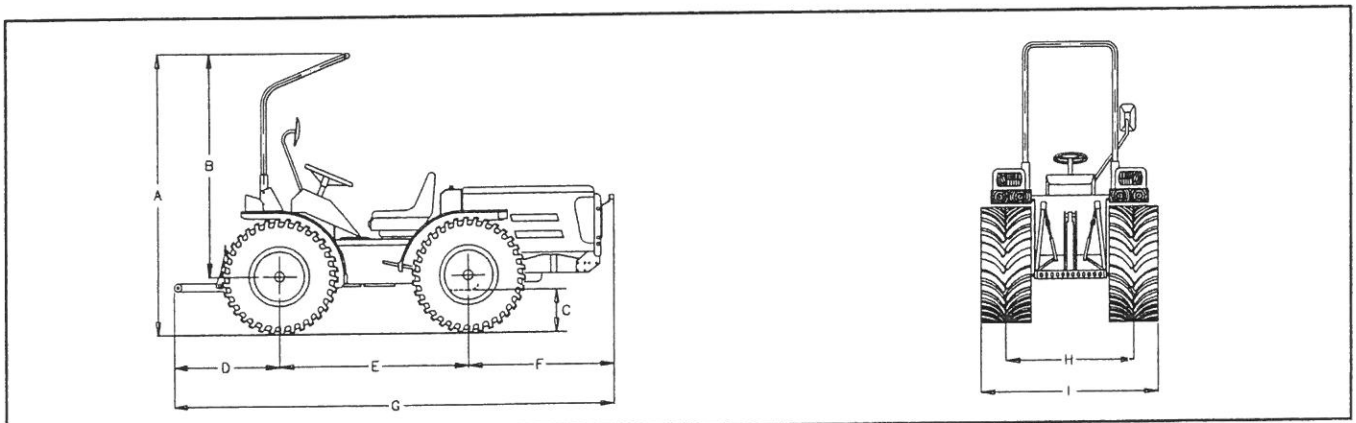


Fig.4 Bitrac overall dimensions

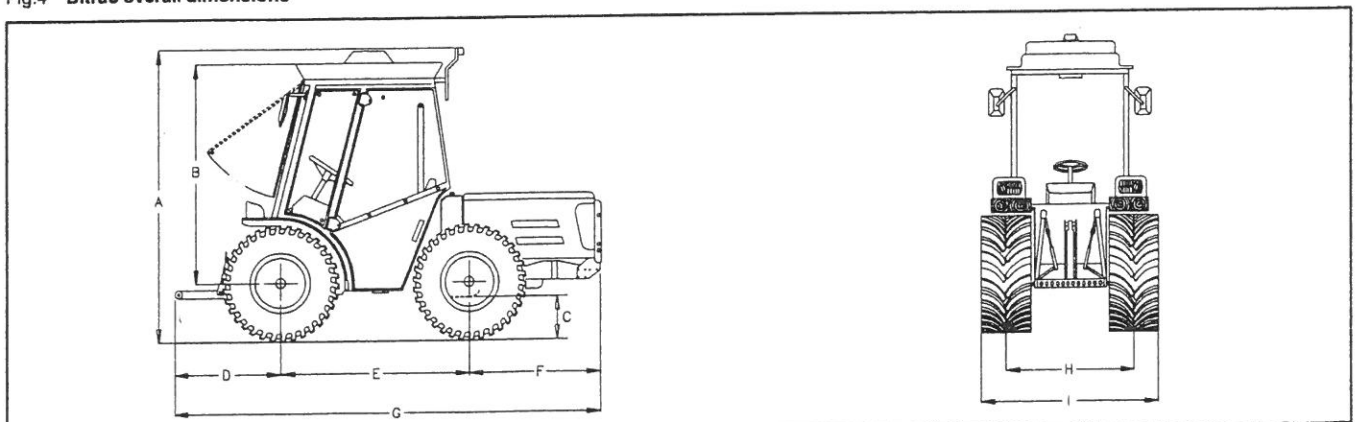


Fig.5 Bitrac with cab overall dimensions

**DIMENSIONER FOR TIGRETRAC OG SUPERPARK (se tabellen nedenfor)**

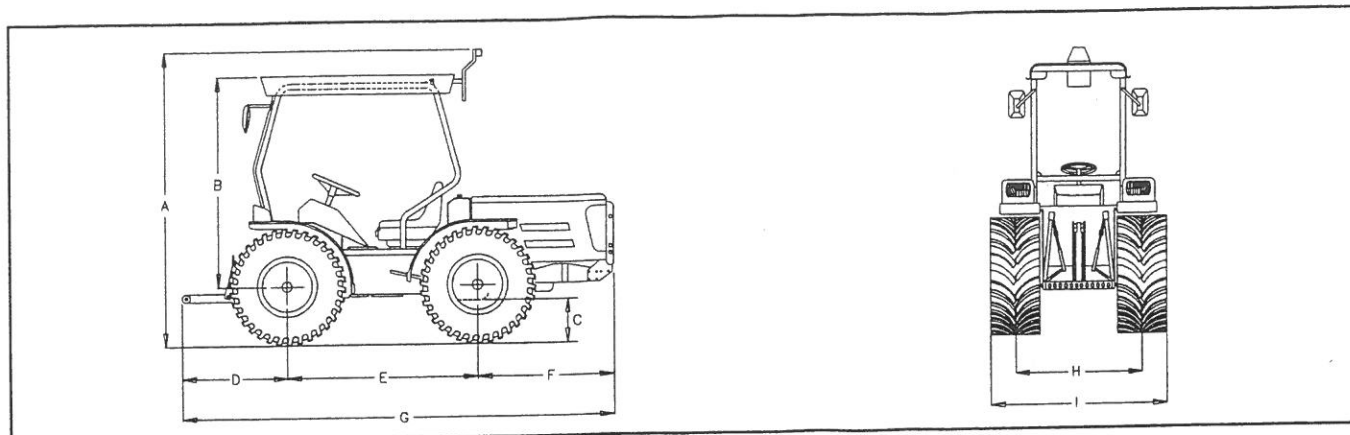


Fig.6 Tigretrac overall dimensions

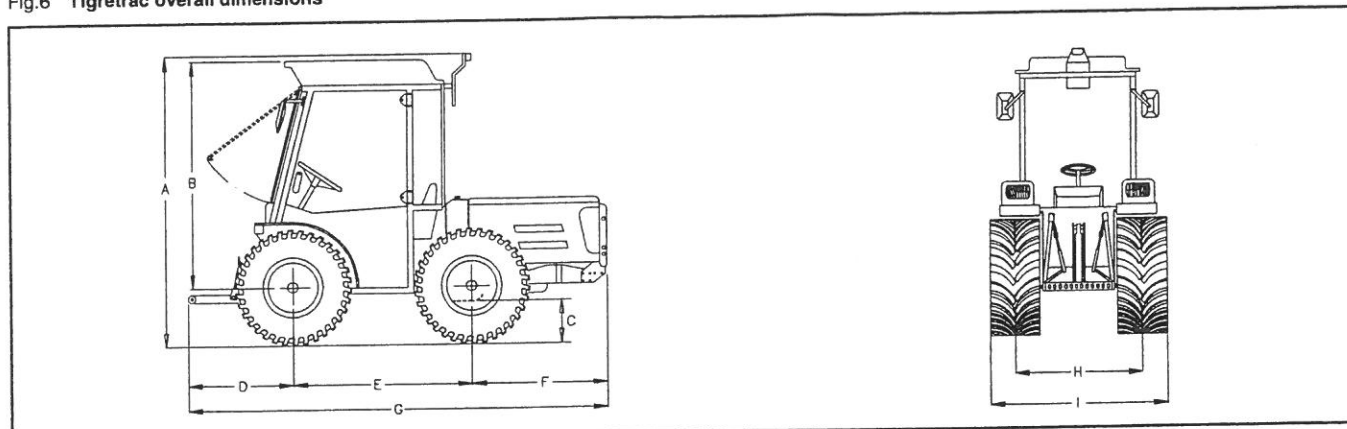


Fig.7 Superpark overall dimensions

	Bitrac HST	Bitrac HST with Cab	Tigretrac	Superpark
<b>A</b>	2005	2025	2025	2020
<b>B</b>	1640	1490	1500	1480
<b>C</b>	260	260	260	260
<b>D</b>	760	760	675	760
<b>E</b>	1300	1300	1300	1200
<b>F</b>	1045	920	920	920
<b>G</b>	3105	2980	2895	2880
<b>H</b>	855 - 1100	855 - 1100	1110 - 1165	845 - 1090
<b>I</b>	1035 - 1280	1035 - 1280	1290 - 1345	1025 - 1270

Tabellens tal refererer til hjulstørrelse 6.50-16".

## DIVERSE TEKNISKE OPLYSNINGER:

- \* 3-cylindret, vandkølet dieselmotor med direkte indsprøjtning.
- \* 12 volt elektrisk anlæg, 70 Ah.
- \* 26,5 kW (38 hk) for serierne 3800, 16,3 kW (25 hk) for serierne 2500.
- \* Tørluftfilter.
- \* Tør enkeltplade kobling med mekanisk pedalkontrol.
- \* Trinløs, hydrostatisk hastighedskontrol i begge retninger fra 0 km/t til 24 km/t i 3 hastighedsområder.

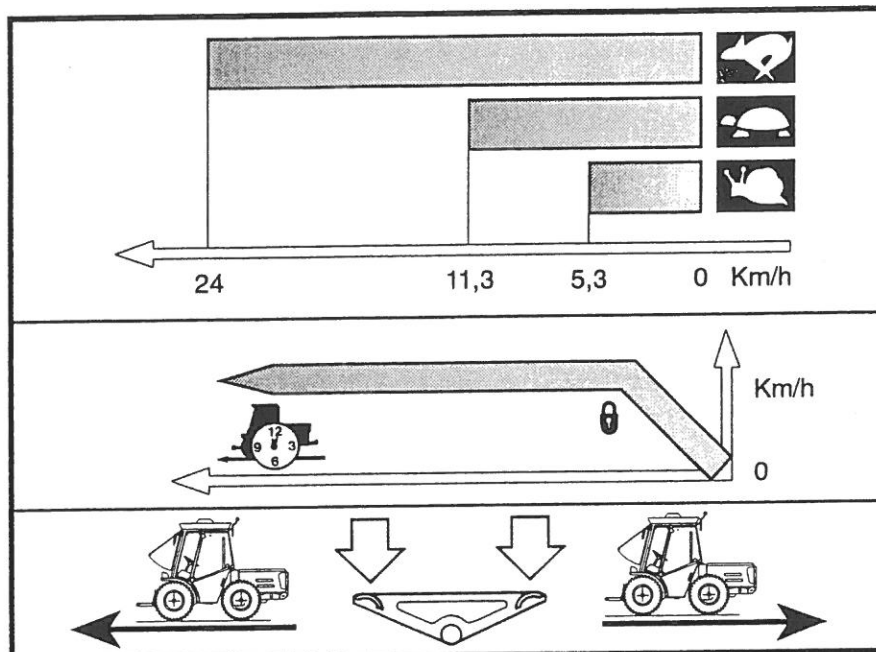


Fig.8 Speed diagram

- \* 4-hjulstræk (Ved BITRAC og SUPERPARK kan baghjulstræk frakobles).
- \* Differentiale med spærre både for og bag.
- \* Frontkraftudtag med notaksel, dimension ASAE 1<sup>3</sup>/<sub>8</sub> (34,9 mm):  
A) 2 uafhængige hastigheder 540 og 1000 RPM i urets retning ved resp. 2500 og 2460 omdr/min.
- \* Hydrostatisk fodbremse.  
Mekaniske bremses på forhjul for BITRAC og TIGRETRAC, på baghjul for SUPERPARK.
- \* Parkeringsbremse på baghjul.
- \* Hydrostatisk styring. Minimum venderadius:  
BITRAC: 3,00 meter.  
TIGRETRAC 2-hjuls styring: 4,00 meter.  
TIGRETRAC 4-hjuls styring: 2,50 meter.  
SUPEPRARK: 2,55 meter.
- \* REVERSIBEL: Roterbart kontrolhus og sæde med flydende spejlvending for øjeblikkelig ændring af køreretning (for BITRAC og TIGRETRAC).
- \* Vægt:  
BITRAC 2500 uden førerhus: 950 kg.  
BITRAC 2500 med førerhus: 1120 kg.  
BITRAC 3800: 1040 kg.  
BITRAC 3800 med førerhus: 1210 kg.  
BIPARK 3800: 1260 kg.  
TIGRETRAC 3800: 1210 kg.  
SUPERPARK 3800: 1140 kg.

\* KAPACITETER:

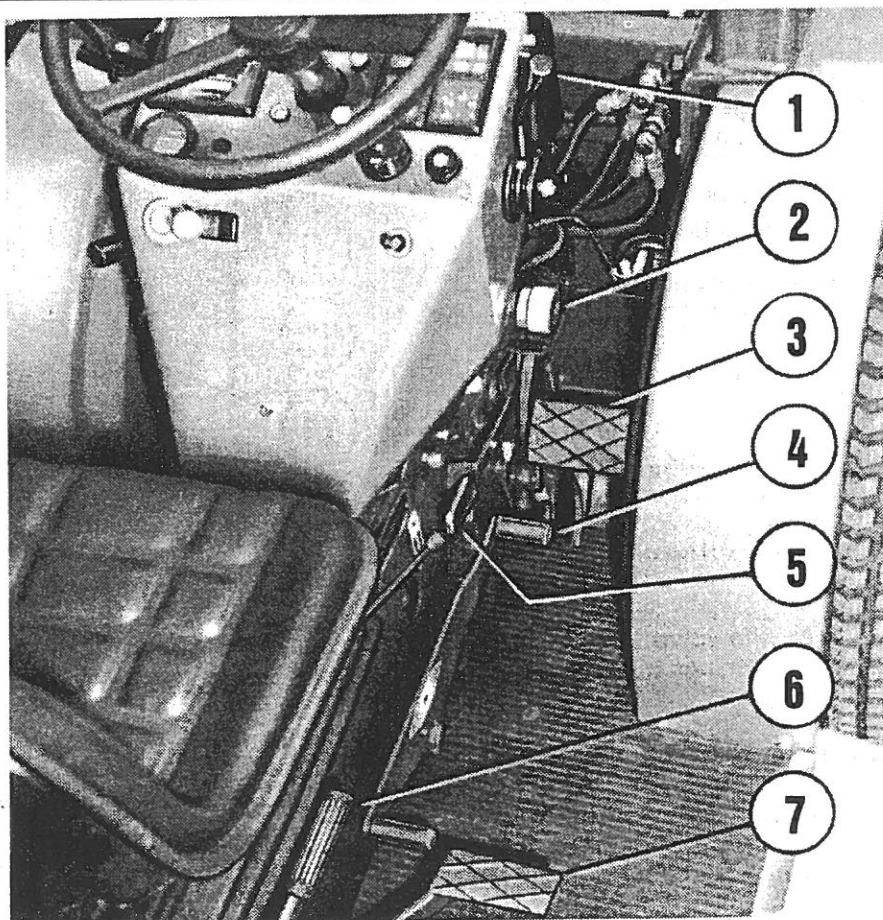
- \* Dieselolie 30 liter.
- \* Kølevæske 6,5 liter.
- \* Forreste gearkasse ca. 8,5 liter.
- \* Bagerste gearkasse ca. 6,5 liter.

ANDRE DATA:

- \* Asymmetrisk hovedlys 40/45 W og 5 W til parkering.  
Afviserblink og bremselys 21 W.  
Nummerpladebelysning 5 W.  
Justérbar, bagmonteret arbejdslampe 50 W.
  - \* Akustisk signal (foruden oplyste advarselslamper) ved for høj kølertemperatur, ved for lavt olietryk eller ved tilstoppet oliefilter.
  - \* Hydraulisk system: Pumpe i gear direkte aktiveret af motor, slagvolumen 11 cm<sup>3</sup> pr. omdrejning.
  - \* Frontmonteret lift med 2 hydrauliske stempler og 3-punkts ophæng kategori 1. Maksimal løftevægt: 1100 kg ved 140 bar.
  - \* DÆKMONTERING:
- |            |       |          |
|------------|-------|----------|
| 6,50-16    | 4 ply | 1,4 bar. |
| 7,50-16    | 4 ply | 1,4 bar. |
| 28x9,00-15 | 6 ply | 0,8 bar. |
| 29x12,0-15 | 4 ply | 0,8 bar  |
| 29x12,5-15 | 4 ply | 0,8 bar. |

OVERSIGT OVER BETJENINGSGREB for BITRAC/TIGRETRAC: (figur 9-11)

- 1) Motoromdrejninger.
- 2) Tilkobling af bagerste PTO.
- 3) Bremsepedal.
- 4) Hydrostatisk gear: Gearet bestemmer køreretningen/-hastigheden både frem og tilbage.
- 5) Kraftudtag bagpå.
- 6) Parkeringsbremse.
- 7) Kobling ved reverse kørsel.



(fortsættes)

- 8) Lift bagpå.
- 9) Dobbeltvirkende hydraulik-udtag.
- 10) Lift foran (se side 11).
- 11) Forreste differentialspærre. (se side 11)
- 12) Ventil til bestemmelse af liftens hastighed.
- 13) Kobling.
- 14) Hydrostatisk gearskift ved reverse kørsel.
- 15) Bremsepedal ved reverse kørsel.
- 16) Frakobling af forhjulstræk (se side 11).
- 17) Valg af hastighedsområde (se side 10, figur 18).
- 18) Greb for konstant hastighed (se side 10, figur 18).
- 19) Bagerste differentialspærre. (se side 11)

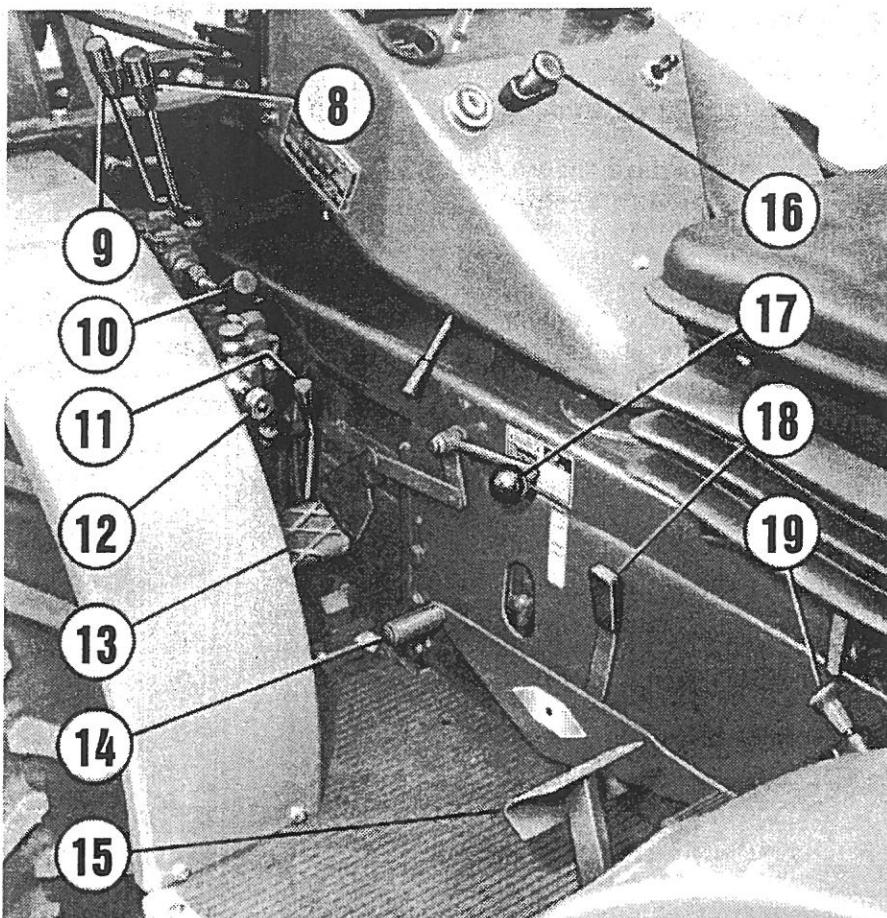


Fig.10 Blitrac - Tigretrac controls

- 20) Sporing af hjul (TIGRETRAC).
- 21) Gearvælger (TIGRETRAC).

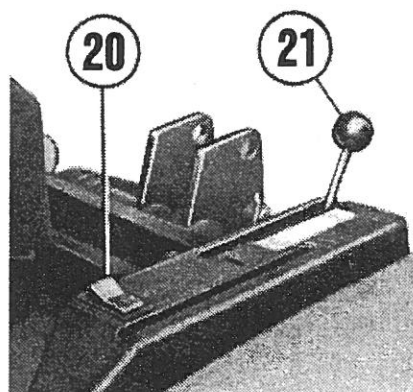


Fig.11 Tigretrac steering selector

## OVERSIGT OVER BETJENINGSGREB for SUPERPARK: (figur 12)

For numre lavere end 22) på figur 12 henvises til omtalen på side 5 og 6.

- 22) Rattets justeringslås.
- 23) Hydraulisk kontrol.
- 24) Hydraulisk kontrol.
- 25) Hydraulisk kontrol.
- 26) Valg af hastighedsområde (se side 10, figur 20).
- 27) Differentialspærre (se side 11).
- 28) Indstilling af rattets hældning.
- 29) Bagerste kraftudtag (se side 10).
- 30) Fastlåsning af hastighed (se side 10, figur 20).
- 31) Motoromdrejninger.
- 32) Bagerste lift (se side 11).
- 33) Forreste lift (se side 11).

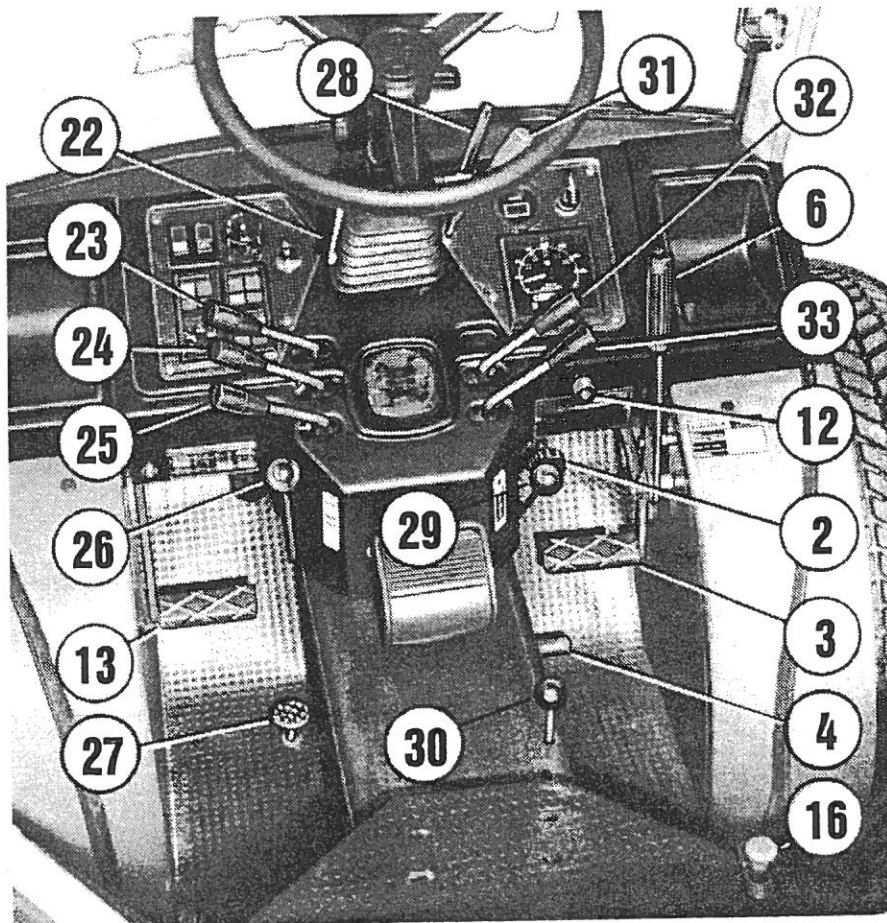


Fig.12 Superpark controls

Nedennævnte numre refererer til side 8, figur 13 og 14 (fra nr. 34 til og med nr. 54).

- |                              |                                 |   |
|------------------------------|---------------------------------|---|
| 34) Katastrofeblink.         | 35) Forlys.                     | 36) Sikringsholder.   |
| 37) Digital speedometer.     | 38) RPM, PTO, tachometer.       | 39) Indikator, stærkt lys.  |
| 40) Oplysning, afviserblink. | 41) Som 40, trailer.            | 42) Oplysning, parkering.   |
| 43) Indikator, forvarmer.    | 44) Indikator, batteri aflader. | 45) Indikator, <b>FOR LAVT OLIE TRYK</b> , også lyd-alarm. <b>STANDS</b> og kontrollér olien. |



46) Indikator, parkeringsbremse.

47) Vandtemperatur.

48) Brændstoftank.

49) Startkontakt (se A figur 17):

P: Parkeringslys.

0: Alle elkredsløb afbrudt.

1: Alle elkredsløb aktiveret.

2: Start af motor.

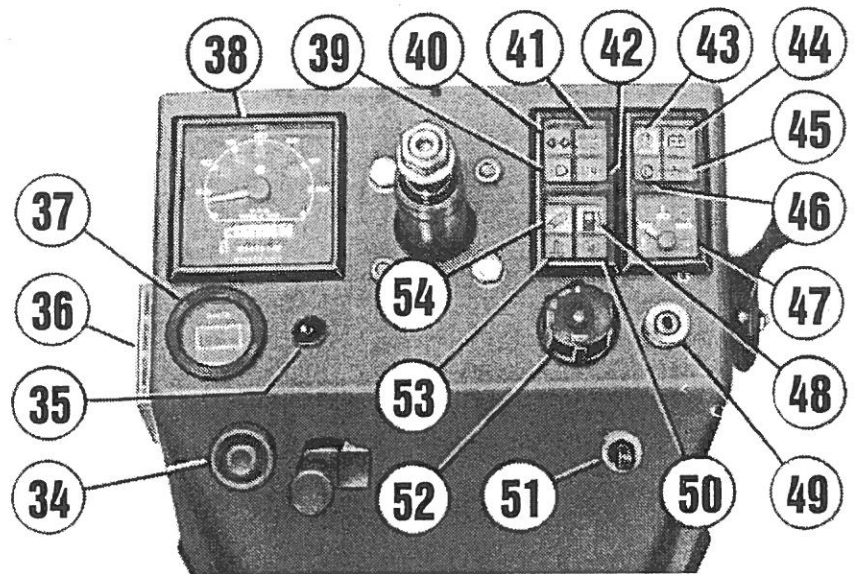


Fig.13 Bitrac - Tigretrac fascia board

50) Advarsel: TILSTOPPET  
LUFTFILTER.

Samtidig kommer lydalarm  
(se oplysninger side 17 øverst).

51) Kontakt, blinklys.

52) Med denne kontakt i stilling 1)  
er det muligt at tænde lyset  
(se B figur 17). Ved et tryk på  
kontakten, lyder hornet.

53) Advarsel: KØLEVÆSKE FOR  
VARM.

Samtidig kommer lydalarm.  
KONTROLLER  
KØLESYSTEMET.

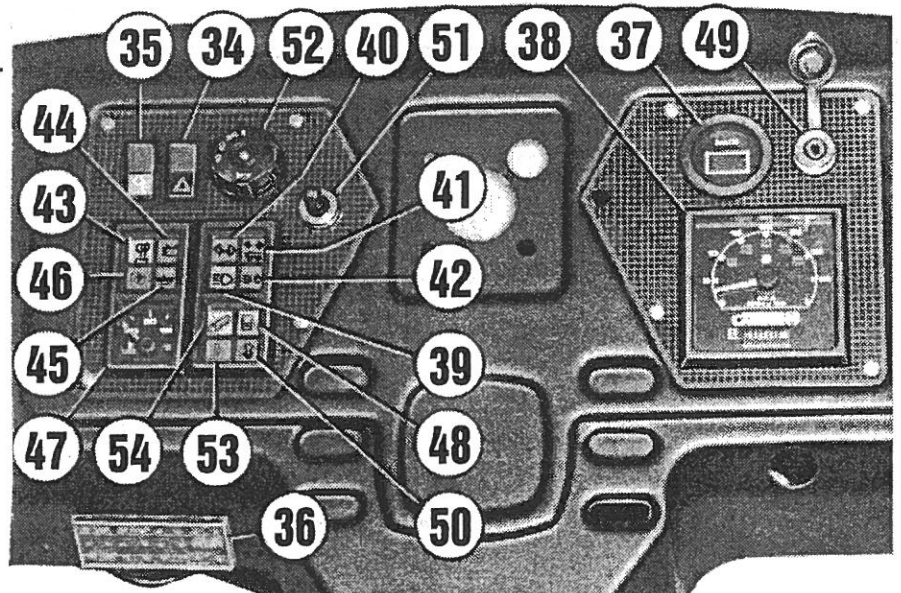


Fig.14 Superpark fascia board

54) Advarsel: TILSTOPPET  
OLIEFILTER.

Samtidig kommer lydalarm.  
(se oplysninger side 15 nederst)

55) Luftcirkulation i førerhuset. Hvis ventilen  
er helt lukket, vil luften blive trukket ind  
udefra (og blive rensat af et specielt  
luftfilter). Hvis ventilen er helt eller delvis  
åbnet, er det luften i førerhuset, der helt  
eller delvis genbruges.

56) Friskluftsindtag.

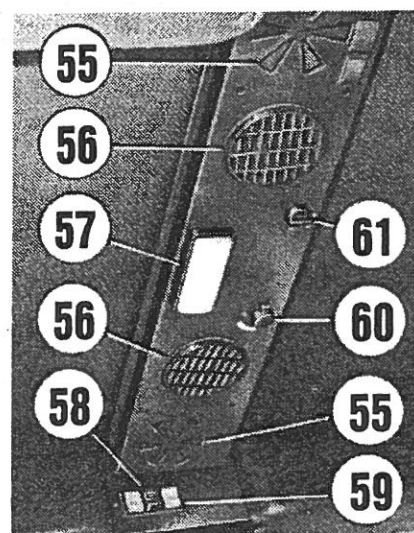


Fig.15 Bitrac cab overhead fascia board

(fortsættes)

57) Loftslys med indbygget kontakt.

58) Kontakt til rudevasker.

59) Kontakt til roterende blink.

60) Temperaturindstilling.

61) Kontakt til 3-trins ventilator.

62) Kontakt til visker.

63) og 64) Højtalere.

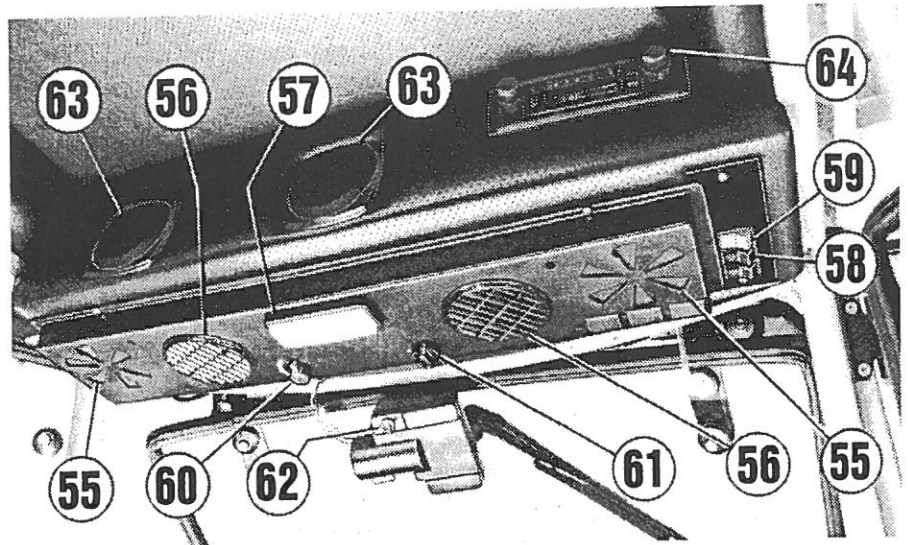


Fig.16 Bitrac cab overhead fascia board

### START OG STOP:

Før hver start skal kontrollere:

- \* Motorolie.
- \* Kølevæske.
- \* Dieselolie.
- \* Gear og PTO  
(begge skal i neutral stilling).

### START AF MOTOR:

- \* Koblingspedalen trædes i bund.
- \* Motoromdrejningerne (nr 1, figur 8 eller nr. 31, figur 12) sættes på halv ydelse.
- \* Sæt nøglen i startkontakten (figur 17, **A**) og drej den til stilling **1**. Forvarmerlampen lyser (nr. 43, figur 13 og 14). Vent til lampen slukker og drej så nøglen til stilling **2**, og traktoren starter. Slip nøglen, der af sig selv går tilbage til stilling **1**, og indstil lidt efter motoromdrejningerne til den ønskede hastighed.
- \* Hvis motoren ikke starter ved første forsøg, drejes nøglen tilbage til stilling **1**, og man forsøger efter kort tid at starte igen.

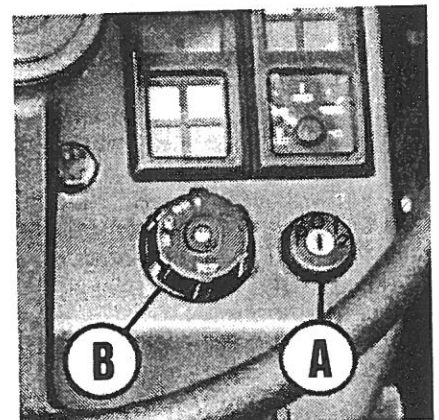


Fig.17 Starter and light switch

### STOP AF MOTOR:

- \* Motoromdrejningerne sættes på laveste ydelse, og startnøglen drejes til stilling **0**.

## START AF TRAKTOR: (når motoren er i gang)

- \* Koblingspedalen trædes i bund.
- \* Gearet indstilles (slow-regular-fast, se nr. 17, figur 18 og nr. 26, figur 20).
- \* Parkeringsbremsen løsnes, og koblingen slippes forsigtigt.
- \* Vælg den ønskede køreretning og trød (forsigtigt) på den hydrostatiske pedal i denne retning (nr. 4, figur 19). Jo længere pedalen trædes ned, des hurtigere vil traktoren køre.
- \* En hastighed kan låses fast med håndtag 18 (figur 18) eller 30 (figur 20), så man altid har denne hastighed, når man starter.

## STOP AF TRAKTOREN:

- \* Motoromdrejningerne reduceres, hastighedslåsen (nr. 18, figur 18 eller nr. 30, figur 20) frakobles, og speederpedalen slippes.
- \* Koblingen trædes i bund, og gearvælgeren sættes i neutral stilling. Bremsen trædes ned, og parkeringsbremsen (nr. 6, figur 9 og 12) aktiveres.

## B E M Æ R K :

Før start og stop skal man **altid** kontrollere, at gearet står i neutral stilling og at hastighedslåsen er frakoblet. Hastighedslåsen må **KUN** bruges under et arbejde. Hvis man skal køre på for eksempel en vej, skal låsen frakobles.

## FRONT PTO:

1-3/8" aksel med 6 spliner (figur 23) med omdrejninger 540 eller 1000 RPM.

For at aktivere PTO trædes koblingen ned, og håndtag 5, figur 19 eller håndtag 29, figur 20 sættes på det ønskede tal.

## BAGERSTE PTO: (ekstraudstyr)

PTO er en kasse med aksel 1-3/8" med 6 spliner (figur 24) og trækkes direkte af motoren med 1000 RPM. Den aktiveres ved at dreje håndtaget (nr. 5, figur 9 eller nr. 29, figur 12) imod urets retning.

**KRAFTUDTAG MÅ KUN BRUGES MED TILKOBLET REDSKAB.**

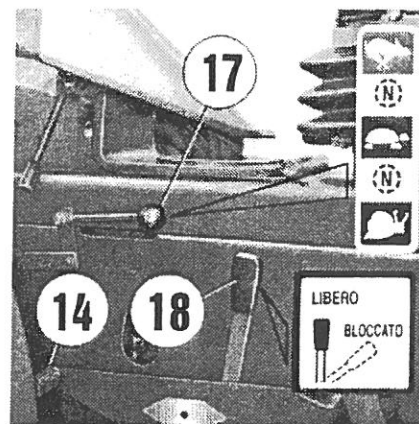


Fig.18 Bitrac - Tigretrac gearshift diagram

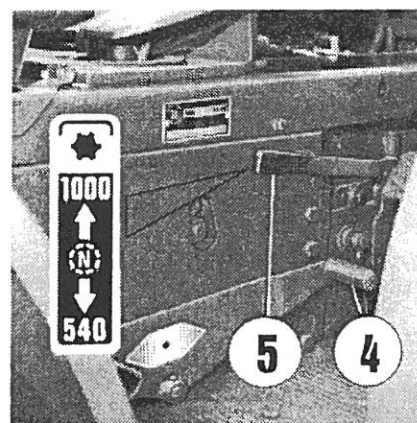


Fig.19 Bitrac - Tigretrac PTO lever diagram

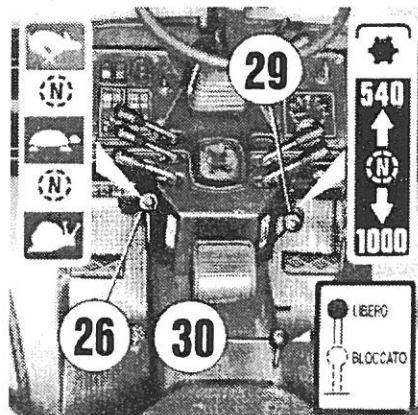


Fig.20 Superpark PTO gearshift diagram

Figurerne 23 og 24:

Se side 12.

## FORHJULSTRÆK: (BITRAC og SUPERPARK)

Forhjulstræk bruges ved kørsel i vanskeligt terræn - så man kører med 4-hjulstræk.

For at frakoble forhjulstrækket sættes motoren på lave omdrejninger, og knoppen 16 (figur 10 og 12) trækkes ud.

For at tilkoble forhjulstrækket frigøres knappens lås bare.

## DIFFERENTIALSPÆRRE FOR OG BAG: (BITRAC og TIGRETRAC)

Motoren sættes på lave omdrejninger, og man gør følgende for at spærre:

- \* Håndtag 11 (figur 10) trækkes udad så langt som muligt (forhjulsspærre).
- \* Knop 19 (figur 10) trækkes helt ud (baghjulsspærre).

For at ophæve spærring skubbes håndtaget (11) tilbage og knappens (19) lås udløses.

## (SUPERPARK)

Traktoren har fælles spærre for for- og baghjul.

For at spærre sættes motoren på lave omdrejninger, og pedal 27 (figur 12) trædes ned.

## **B E M Æ R K :**

Differentialspærre må kun bruges ved ligeud kørsel, ikke hvis man kører i kurver.

## **REDSKABSMONTERING:**

### HYDRAULISK LIFT:

Standardtraktoren med frontlift kan også monteres med lift bagpå (ekstraudstyr). Begge lifte aktiveres af samme hydrostatiske kredsløb:

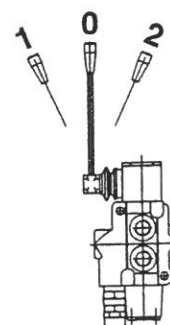
- \* Gearpumpe direkte aktiveret af motoren, normalt 33 dm<sup>3</sup>/minut.
- \* Indsugning fra bagerste transmission via patronfilter.
- \* Med 2 enkeltvirkende, hydrauliske koblinger kontrolleret af en almindelig fordeler. Hvad angår frontliften, kan leveres dobbeltvirkende, hydrauliske koblinger.
- \* Grænseværdi: **BITRAC - TIGRETRAC:** 130 - 140 kg/cm<sup>2</sup>.  
**SUPERPARK:** 160 kg/cm<sup>2</sup>.

En enkeltvirkende lift (foran eller bagpå) aktiveres med et håndtag:

<b>1</b>	Liften sænkes.
<b>0</b>	Liften sænkes ikke mere - står stille.
<b>2</b>	Liften hæves (fjederbelastet).

Et dobbeltvirkende lift aktiveres med et håndtag:

<b>1</b>	Liften sænkes (fjederbelastet).
<b>0</b>	Liften standser.
<b>2</b>	Liften hæves (fjederbelastet).





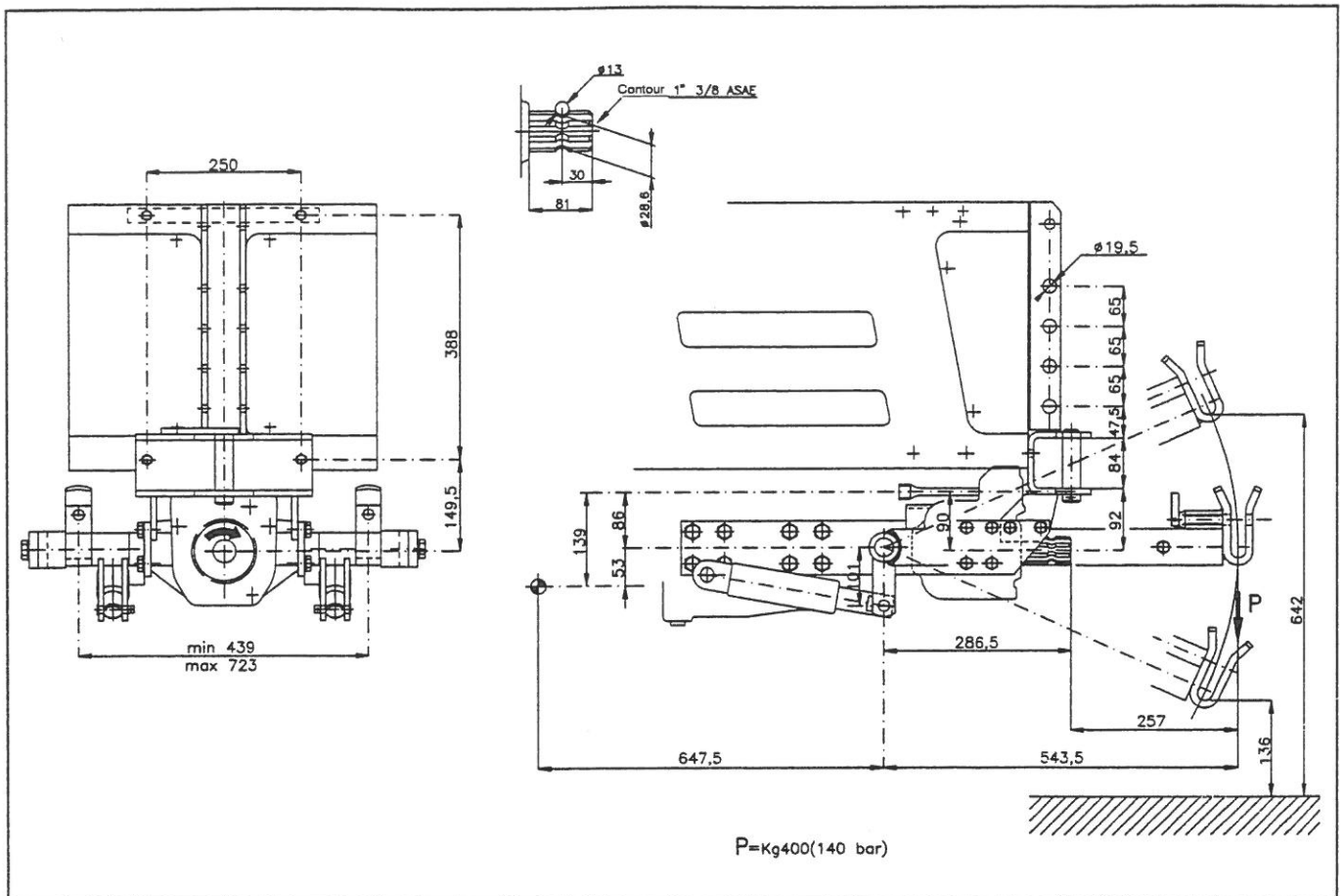
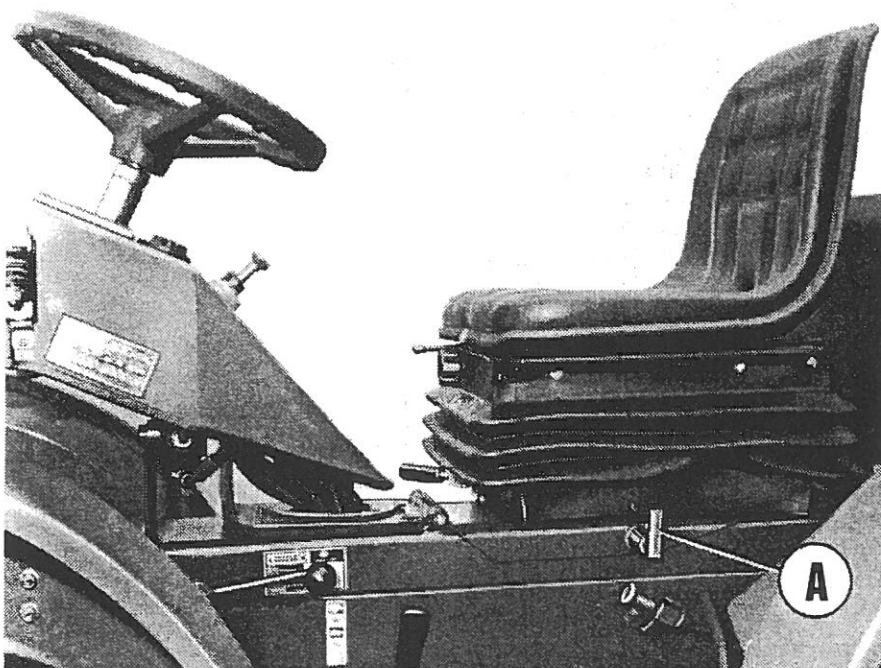


Fig.24 Dimensions of hitch and PTO flanging, rear hoisting

### TRÆK:

Foran er monteret en trækkrog (bolt-typen), samt en trækbom (se figur 21). Denne træk-  
bom må kun anvendes ved lav hastighed og til lette redskaber.

### REVERSIBEL (OMVENDT) KØRSEL:



### SÆDETS DREJNING:

Motoren skal være stop-  
pet.

Drej håndtag **A** til vand-  
ret stilling, løft sædets  
højre side og drej det  
180° (i urets retning).

Drej håndtag **A** tilbage til  
lodret stilling og kontrol-  
lér, at sædet er låst fast.

De hydrauliske kredsløb  
ændres samtidig.

Fig.25 Reversability

## SMØRING:

Hvad angår motoren, henvises til motorinstruktionerne senere i denne vejledning.

Før man smører selve traktoren, skal områderne omkring smørestederne (nipler og lign.) rengøres omhyggeligt, så der ikke kan komme snavs med ind ved smøring.

Når man måler en oliestand, skal motoren være stoppet, og traktoren skal stå på en plan flade.

### GEARTRANSMISSIONER - både for og bag:

Olien skiftes første gang efter 25 timer, anden gang efter 150 timer og derefter for hver 300 timer.

Det skal bemærkes, at hos **HENRIK A. FOG A/S** bruges smøremidler fra **TEXACO**. Hvis man ønsker at bruge et andet oliemærke, skal smøremidlerne herfra være af samme godhed se skema nedenfor:

SMØRESTED	SMØREMIDDEL	LITER	HVOR OFTE
FORRESTE GEARKASSE	TRAKTOR SUPER UNIVERSAL 10W30	ca. 8,5	1.gang efter 25 timer. 2. gang efter ca. 150 timer.  Derefter for hver ca. 300 timer.
BAGERSTE GEARKASSE	TRAKTOR SUPER UNIVERSAL 10W30	ca. 6,5	Som ved forreste gearkasse.
SMØRENIPLER	SMØREFEDT		Hver 25. time.

Under normale forhold skal alle oliestande kontrolleres for hver 50 timer. Hvis man bruger redskaber, der benytter sig af olien i en gearkasse, skal oliestanden kontrolleres, og der skal fyldes op umiddelbart efter, at redskabet er påmonteret, og brugbarheden er afprøvet.

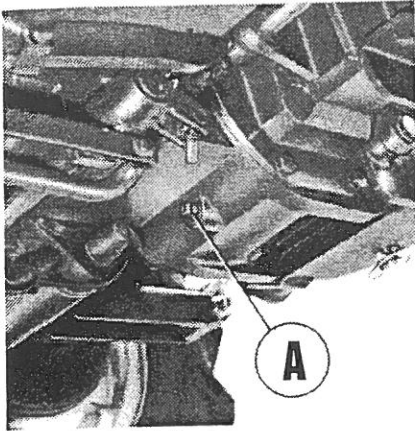


Fig.26 Front oil drain plug

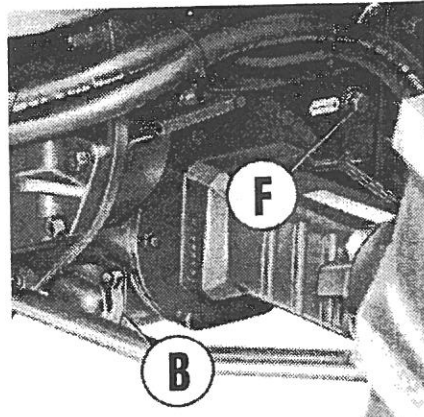


Fig.27 Rear gearbox oil level and drain plug

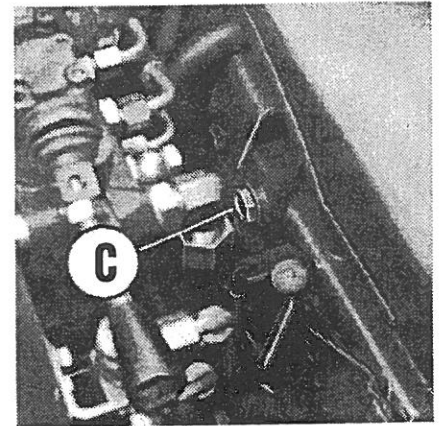


Fig.28 Front gearbox oil fillercap

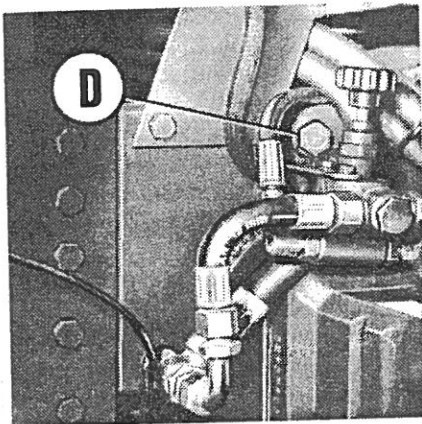


Fig.29 Rear gearbox oil fillercap

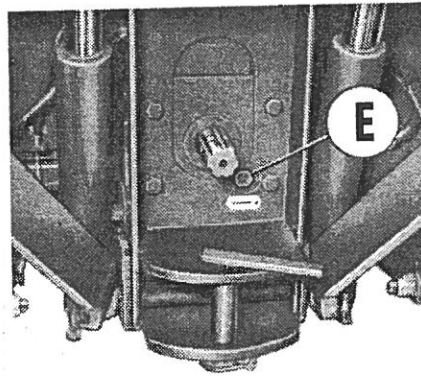


Fig.30 Front gearbox oil level

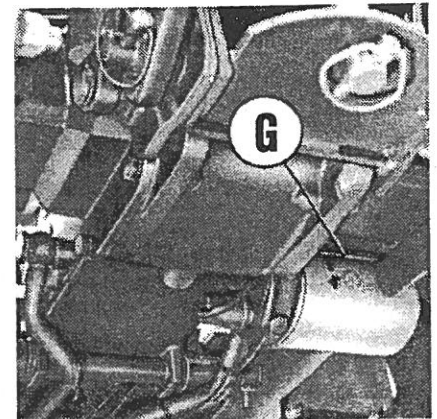


Fig.31 Hydrostatic motor oil filter

### OLIESKIFT:

Gammel olie aftappes ved olieprop **A** (figur 26) og ved flange **B** (figur 27), og ny olie hældes på ved hullerne **C** (figur 28) og **D** (figur 29).

Oliestanden skal altid være i orden ved **E** (figur 30) og **F** (figur 27) og brug den type olie, der står angivet på mærkater på traktoren.

### HYDRAULISK LIFT:

Filteret renses (med benzin eller dieselolie) for hver 100 timer. Man fjerner flange **B** (figur 27) for at få fat på filteret. Når filteret er renseset og igen sat på plads, skal man kontrollere oliestanden i bagerste gearkasse

### HYDROSTATISK OLIEFILTER:

Hver gang advarselampen på instrumentpanelet lyser (samtidig med lydalarm, nr. 54, figur 13 og 14), skal filteret **G** skiftes.



**SMØRENIPLER:**  
(smøres hver 25. time)

Figur 32:

- 1) På øverste frontliftaksel.
- 2) 2 stk. på frontliftkoblinger.
- 3) 2 stk. på frontliftarme.
- 4) 2 stk. på forbindelsen til bremsepedalen.
- 5) På bremsepedalen.
- 6) 2 stk. på styreforbindelse.
- 7) 4 stk. på baghjulsnav.
- 8) 2 stk. på bagerste liftkoblinger.
- 9) 2 stk. på bagerste løftearmsforbindelse.

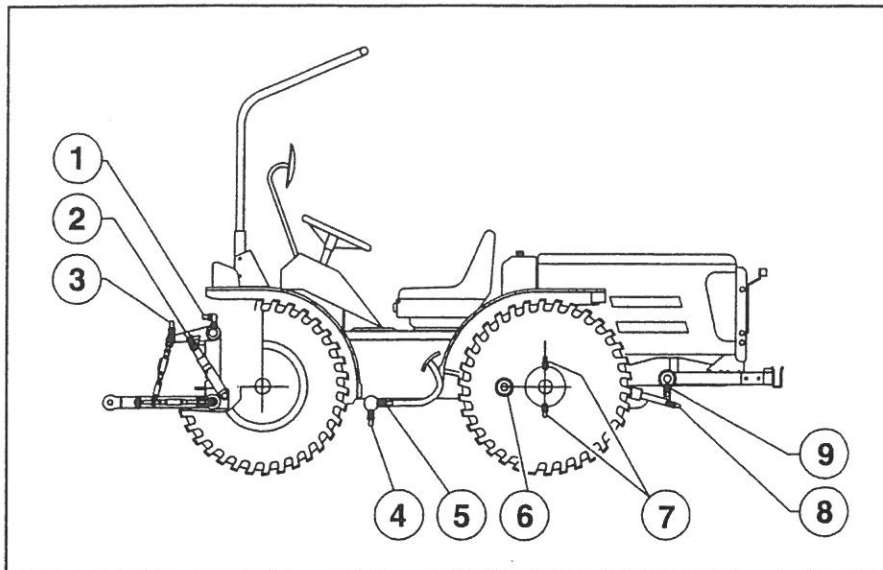


Fig.32 Bitrac lubrication points

Figur 33:

- 1) 2 stk. på styreforbindelse.
- 2) På øverste frontliftaksel.
- 3) 2 stk. på frontliftkoblinger.
- 4) 2 stk. på frontliftarme.
- 5) 4 stk. på forhjulsnav.
- 6) 2 stk. på forbindelsen til bremsepedalen.
- 7) På bremsepedalen.
- 8) 2 stk. på styreforbindelse.
- 9) 4 stk. på baghjulsnav.
- 10) 2 stk. på bagerste liftkoblinger.

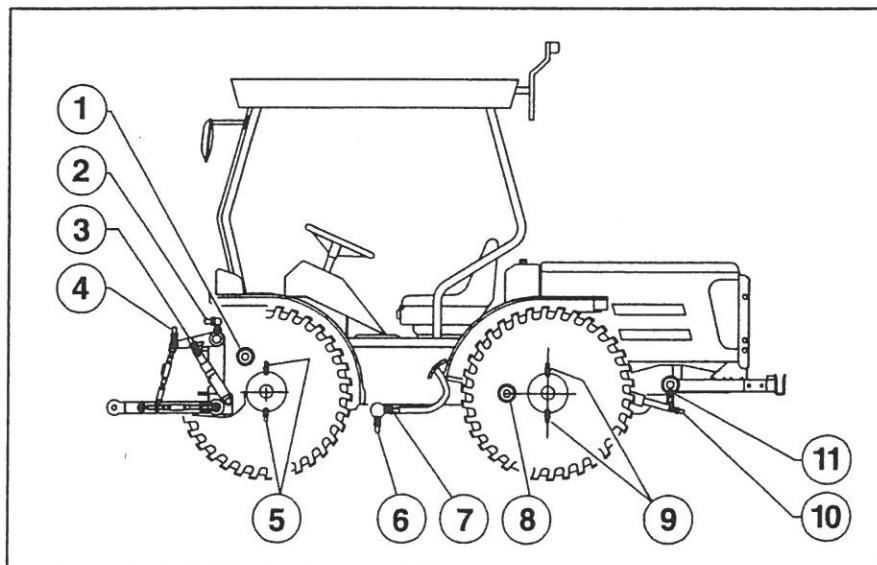


Fig.33 Tigretac lubrication points

Figur 34:

- 1) 2 stk. på PTO arm.
- 2) På øverste frontliftaksel.
- 3) 2 stk. på frontliftkoblinger.
- 4) 2 stk. på frontliftkoblinger.
- 5) På pedalforbindelsen til differentialspærren.
- 6) 2 stk. på bagerste liftkoblinger.
- 7) 2 stk. på forbindelsen til bagerste liftarm.
- 8) 2 stk. på styreforbindelse.
- 9) 4 stk. på drejeledstapper og bøsninger.

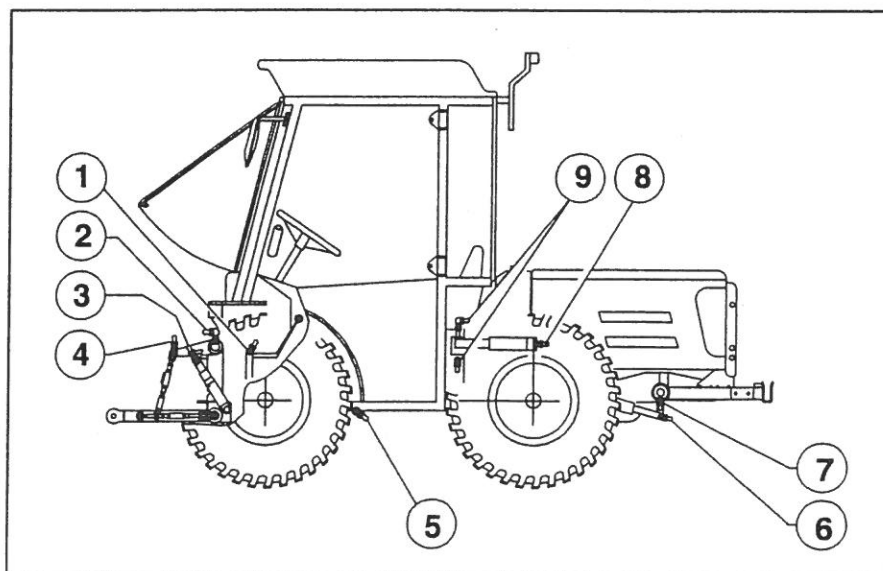


Fig.34 Superpark lubrication points

## LUFTFILTER:

Hver gang advarselslampen (nr. 50, figur 13 og 14) lyser, skal luftfilteret (**M** figur 36) afmonteres og renses. Det skal kun renses, når lampen lyser. Filteret skiftes efter 5-6 gange rensning.

Filteret renses med trykluft (max. 3 kg/ccm). Luftstrømmen rettes mod filterets inderside, indtil støvet er fjernet.

Hvis man ikke har adgang til trykluft, skal man i første omgang slå filteret godt af mod håndfladen, og så skal man snarest muligt få filteret rensat med trykluft.

Hvis der er kommet oliepletter på filteret, skal det vaskes i lunkent vand med et mildt vaskemiddel. Det skylles med rindende vand indefra og udefter (max. 2,8 bar), til skyllevandet er helt klart. Filteret skal lufttørre.

Hvis filterpatronen på en eller anden måde er beskadiget, skal den udskiftes.

## KØLESYSTEM:

Kølevæsken er blandet, så den er frostsikker ned til minus 25° Celcius. Hvis det af en eller anden grund skulle blive nødvendigt at fylde op med vand alene, skal man hurtigst muligt sørge for, at kølevæsken får tilført frostvæske i passende mængde.

## DÆKTRYK:

Dæktrykket skal jævnligt kontrolleres på alle 4 hjul, se side 5.

## FØRERHUS (SUPERPARK):

For lettere at kunne komme til ved servicering kan førerhuset tippes fremad. Skruen **H** figur 35 (som sidder bag i førerhuset og holder det på plads på chassiset) fjernes, og håndtaget **I** figur 35 løsnes, hvorefter førerhuset kan tippes med håndkraft.

Når huset skal tippes på plads igen, skal man være meget omhyggelig med, at skruen **H** kommer på sin rigtige plads, samt at håndtaget **I** strammes.

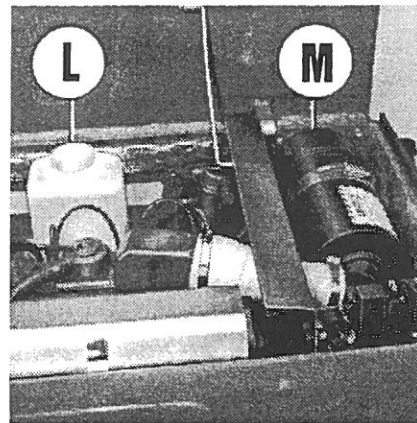


Fig.36 Windscreen wash liquid tank

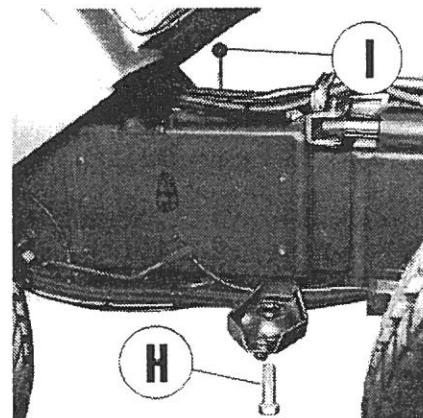


Fig.35 Superpark cab setscrews

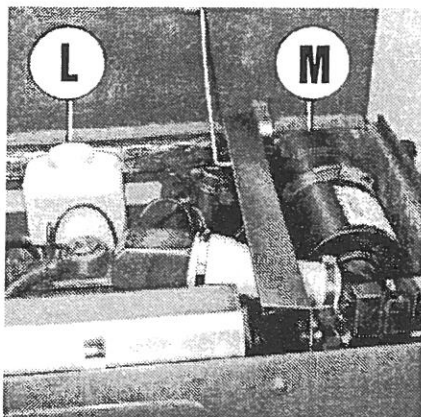


Fig.36 Windscreen wash liquid tank

## VANDBEHOLDER TIL VINDUESVISKER/-VASKER:

Beholderen (**L**, figur 36) må helst ikke løbe tom, da man kan risikere, at vinduesviskeren ridser forruden, hvis den arbejder uden væske. Man bør blande et rensmiddel i vandet til vinduesvaskeren.

Hvis dyserne skulle blive tilstoppet, kan de normalt renses med en nål.

## BATTERI:

Syrestanden skal kontrolleres for hver 100 timer. Væsken skal stå 10-15 mm over pladerne. Hvis der er for lidt væske, skal der fyldes op med demineraliseret (eller destilleret) vand - **ALDRIG MED SYRE.**

Hvis traktoren ikke skal bruges i længere tid, bør batteriet afmonteres og opbevares på et tørt, rent sted (ikke direkte på et betongulv) og genoplades hver måned.

## SIKRINGER:

Hvis en sikring skulle springe, skiftes den i sikringsboksen (figur 37). Hvis en sikring fortsætter med at springe, skal det elektriske system gås igennem på et autoriseret værksted.

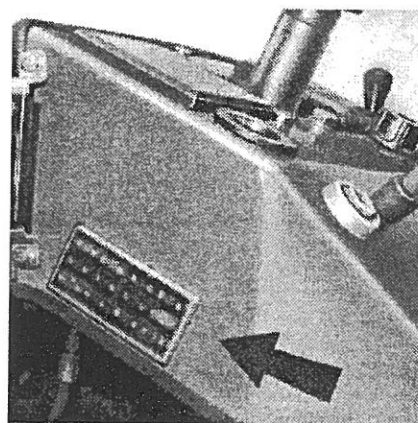


Fig.37 Fuse valves

## BITRAC UDEN FØRERHUS. ELEKTRISK DIAGRAM, se side 19.

- |                               |                           |                                 |
|-------------------------------|---------------------------|---------------------------------|
| 1) Hovedlys.                  | 2) Forlygter.             | 3) Summer (alarm)               |
| 4) Tid. Speedometer. RPM.     | 5) Digital speedometer.   | 6) Vandtemperatur.              |
| 7) Indikator, lys tændt.      | 8) Indikator, stærkt lys. | 9) Indikator, trailer blinklys. |
| 10) Indikator, blinklys.      | 11) Indikator, forvarmer. | 12) Advarsel, luftfilter.       |
| 13) Advarsel, vandtemperatur. | 14) Advarsel, olietryk.   | 15) Advarsel, generator.        |
| 16) Advarsel, oliefilter.     | 17) Advarsel, håndbremse. | 18) Brændstofmåler.             |
| 19) Kontakt, flydestilling.   | 20) Kontakt, håndbremse.  | 21) Diode med modstand.         |
| 22) Sikringsboks.             | 23) Startkontakt.         | 24) Lyskontakt.                 |
| 25) Kontakt, blinklys.        | 26) (overhalings) Blink.  | 27) Kontakt, advarselsslamper.  |
| 28) Pære, kølerstand.         | 29) Pære, forvarmer.      | 30) Pære, oliefilter.           |
| 31) Pære, olietryk.           | 32) Pære, vandtemperatur. | 33) Pære, luftfilter.           |
| 34) Forvarmer.                | 35) Kilometertæller.      | 36) Indikator, overløb.         |
| 37) Sikringsholder (60 amp.). | 38) Motorstop.            | 39) Starter.                    |
| 40) Batteri.                  | 41) Varmeapparat.         | 42) Generator.                  |
| 43) Startkontakt.             | 44) Dioder.               | 45) Relæ.                       |
| 46) Relæ.                     | 47) Dioder.               | 48) Arbejdslys (ekstraudstyr).  |
| 49) Bagerste stoplys.         | 50) Elektrisk udtag.      | 51) Nummerpladebelysning.       |
| 52) Stopkontakt.              |                           |                                 |

## LEDNINGSFARVER:

- |            |             |                    |
|------------|-------------|--------------------|
| A) Orange. | B) Hvid.    | C) Lyserød.        |
| D) Grå.    | E) Grøn.    | F) Blå.            |
| G) Gul.    | H) Lyseblå. | M) Brun.           |
| N) Sort.   | R) Rød.     | V) Purpur (lilla). |

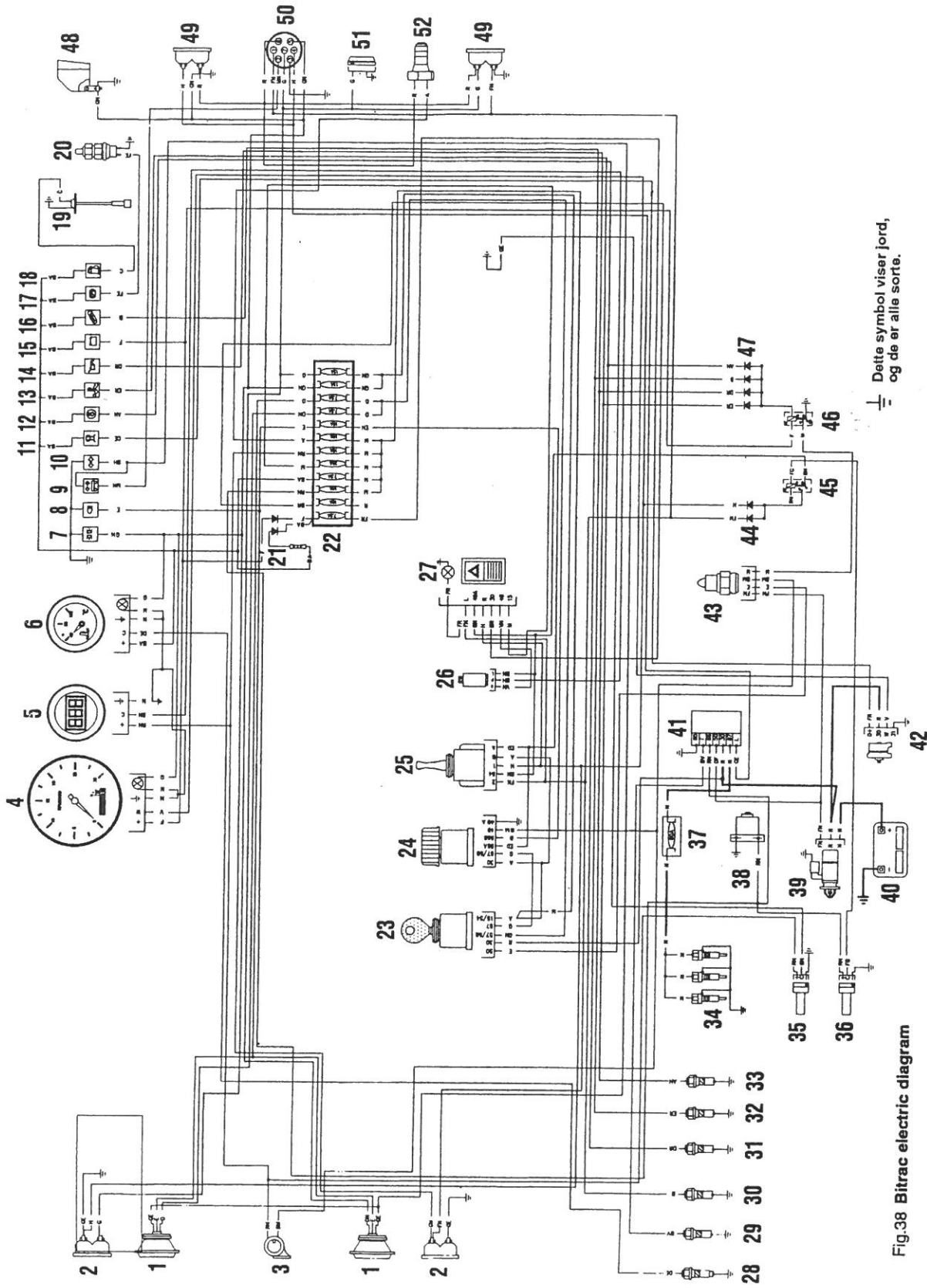


Fig.38 Bitrac electric diagram

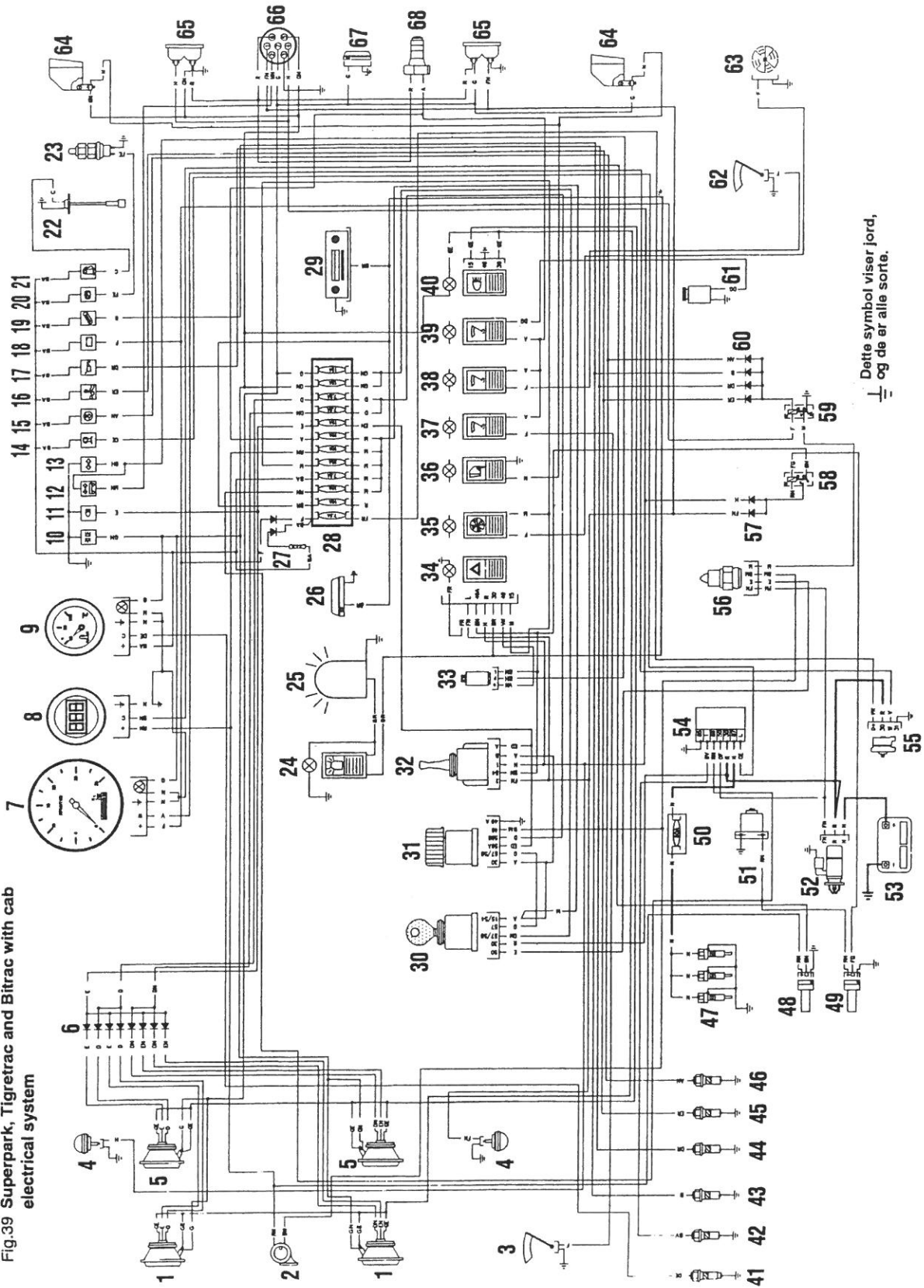
## SUPERPARK - TIGRETRAC - BITRAC M/HUS. ELEKTRISK DIAGRAM. se side 21.

- |                                |                               |                                  |
|--------------------------------|-------------------------------|----------------------------------|
| 1) Laveste forlygter.          | 2) Summer (alarm)             | 3) Forreste viskermotor.         |
| 4) Afviserblink.               | 5) Øverste forlygter.         | 6) Dioder.                       |
| 7) Tid. Speedometer. RPM.      | 8) Digital speedometer.       | 9) Vandtemperatur.               |
| 10) Indikator, lys tændt.      | 11) Indikator, hovedlys.      | 12) Indikator, trailer blinklys. |
| 13) Indikator, blinklys.       | 14) Indikator, forvarmer.     | 15) Advarsel, luftfilter.        |
| 16) Advarsel, vandtemperatur.  | 17) Advarsel, olietryk.       | 18) Advarsel, generator.         |
| 19) Advarsel, oliefilter.      | 20) Advarsel, håndbremse.     | 21) Brændstofmåler.              |
| 22) kontakt, flydestilling.    | 23) Kontakt, håndbremse.      | 24) Kontakt, rotorblink.         |
| 25) Rotorblink.                | 26) Lys i førerhus.           | 27) Diode med modstand.          |
| 28) Sikringsboks.              | 29) Radio (ekstraudstyr).     | 30) Startkontakt.                |
| 31) Lyskontakt.                | 32) Kontakt, blinklys.        | 33) (overhalings) Blink.         |
| 34) Kontakt, advarselslamper.  | 35) Kontakt, varmeventilator. | 36) Arbejdslampe (ekstraudstyr). |
| 37) Kontakt, forreste visker.  | 38) Kontakt, bagerste visker. | 39) Kontakt, sprinkler.          |
| 40) Kontakt, stærkt lys.       | 41) Pære, kølerstand.         | 42) Pære, forvarmer.             |
| 43) Pære, oliefilter.          | 44) Pære, olietryk.           | 45) Pære, vandtemperatur.        |
| 46) Pære, luftfilter.          | 47) Forvarmer.                | 48) Kilometertæller.             |
| 49) Indikator, overløb.        | 50) Sikringsholder (60 amp.). | 51) Motorstop.                   |
| 52) Starter.                   | 53) Batteri.                  | 54) Varmeapparat.                |
| 55) Generator.                 | 56) Startkontakt.             | 57) Dioder.                      |
| 58) Relæ.                      | 59) Relæ.                     | 60) Dioder.                      |
| 61) Sprinklerbeholder.         | 62) Bagerste viskermotor.     | 63) Varmeventilator.             |
| 64) Arbejdslys (ekstraudstyr). | 65) Bagerste stoplys.         | 66) Elektrisk udtag.             |
| 67) Nummerpladebelysning.      | 68) Stopkontakt.              |                                  |

### LEDNINGSFARVER:

- |            |             |                    |
|------------|-------------|--------------------|
| A) Orange. | B) Hvid.    | C) Lyserød.        |
| D) Grå.    | E) Grøn.    | F) Blå.            |
| G) Gul.    | H) Lyseblå. | M) Brun.           |
| N) Sort.   | R) Rød.     | V) Purpur (lilla). |

Fig.39 Superpark, Tigretac and Bitrac with cab electrical system



## JUSTERINGER:

### KOBLING:

Normal frigang er ca. 15 mm. Efterhånden som koblingen bruges, vil frigangen blive mindre og mindre og behøver til sidst justering.

### BITRAC - TIGRETRAC:

Møtrik **A** (figur 40) strammes for at formindske frigangen, den løsnes for at forøge frigangen.

### SUPERPARK:

Kontramøtrik **B** (figur 41) løsnes, justeringsringen **C** løsnes for at formindske frigangen, den strammes for at forøge frigangen. Stram kontramøtrik **B**.

### BREMSE:

Som ved kobling slides bremserne efterhånden. Ved utilstrækkelig bremseeffekt justeres således:

### BITRAC - TIGRETRAC:

Justeringsskrue **D** (figur 42) løsnes for at formindske frigangen.

Når bremsepedalen er upåvirket, skal møtrikkerne være skruet helt tæt til trækstangens stop.

### SUPERPARK:

Justeringsringene **C** (figur 43) løsnes for at formindske frigangen.

Efter bremsejustering skal man kontrollere, at traktoren ikke trækker til den ene side, når man bremser. Så skal man efterjustere.

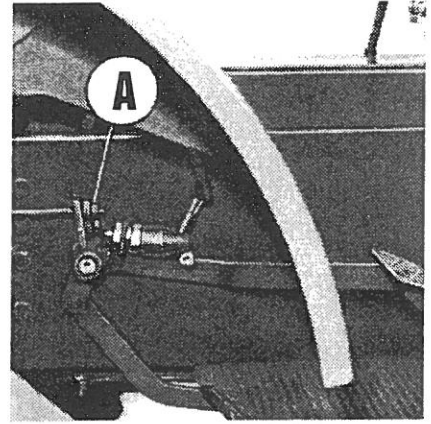


Fig.40 Bitrac - Tigretrac clutch timing

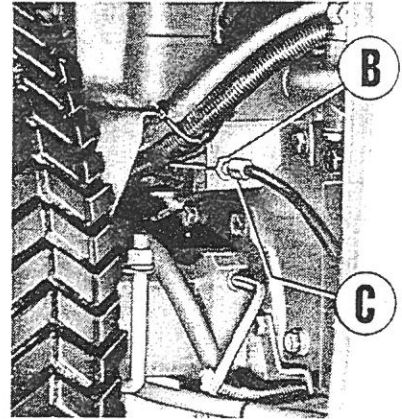


Fig.41 Superpark clutch timing

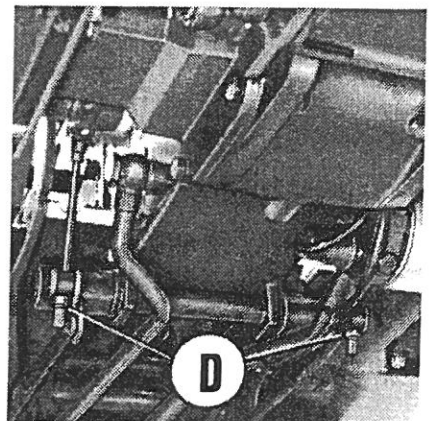


Fig.42 Bitrac - Tigretrac brake adjustment

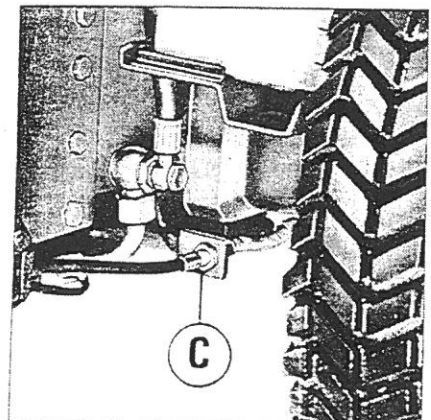


Fig.43 Superpark brake adjustment

## SÆDEJUSTERING:

### Model MT GT 600:

Sædet kan justeres således:

#### Afstand fra instrumentbord:

Håndtag **E** (figur 44) trækkes til siden, og sædet kan skubbes frem eller trækkes tilbage.

#### Justering af sædets højde:

Knop **F** drejes for at forøge eller formindske sædets højde.

#### Justering i forhold til førerens vægt:

Fjederstramningen ændres ved at dreje håndtag **G**.

### BOSTROM SÆDE:

#### Afstand fra instrumentbord:

Træk håndtag **L** (figur 45) til siden, og afstanden kan ændres.

#### Justering af sædets højde:

Knop **M** påvirkes (se ved sædet hvorledes).

#### Justering i forhold til førerens vægt:

Håndtag **H** påvirkes (se ved sædet hvorledes), og det kontrolleres, at viseren **I** flytter sig i den ønskede retning.

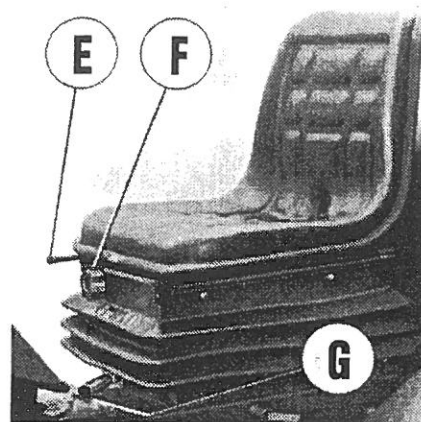


Fig.44 MT seat adjustment

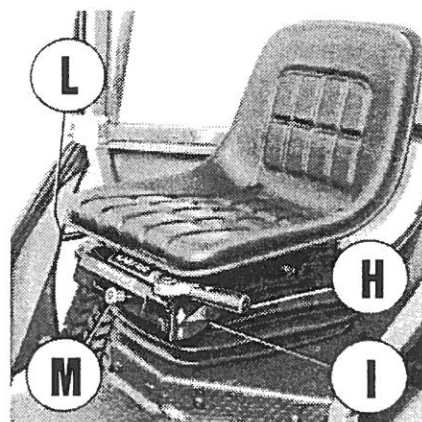


Fig.45 Bostrom seat adjustment

#### Ændring af sporvidden:

Ændring kan ske ved at ændre hjulflange og fælgkant i forhold til hinanden som vist i skemaet figur 46, side 24.

På side 24 er ligeledes et skema, der viser de forskellige sporvidder.

For at beregne den ydre afstand mellem hjulene, skal man lægge tallet **L** (det står foroven i hver søjle) til hjulafstanden, der står anført i søjlen neden under **L**.

Tallet **L** refererer til hjulstørrelsen, der er anført oven over **L**.





## GODE RÅD OM TRAKTORENS BRUG:

Når man betjener maskinelt udstyr af enhver art, skal man ikke bære løstsiddende tøj (halstørklæde - løs vindjakke - vide benklæder o.s.v.), og man skal sørge for at have korrekt fodtøj på.

Traktoren må kun betjenes af personer, der er indgående instrueret i brugen.

Sædet er beregnet til een person, og der må ikke være flere på traktoren.

Før motoren startes, skal man påse, at gear og PTO står i neutral stilling (frigear), og man skal træde koblingspedalen ned.

Alle sikkerhedsforanstaltninger skal **altid** være på plads og i orden.

Lad motoren være i gang et par minutter, før et arbejde påbegyndes.

Det anbefales, at man de første 50 arbejdstimer maksimalt udnytter halvdelen af traktorens effekt.

Vær opmærksom på terrænets beskaffenhed, og indstil traktorens ydelse derefter.

Kør aldrig ned ad bakke i frigear eller med koblingspedalen trådt ned.

Differentialspærren må kun bruges i de lave gear. Før man aktiverer spærren, skal traktoren holde stille, og motoromdrejningerne skal være lave. Man skal **altid** køre lige ud, når differentialspærren er aktiveret.

Når man forlader traktoren - selv om det kun varer et kort tidsrum - skal PTO frakobles, motoren skal stoppes, parkeringsbremsen skal trækkes, og startnøglen skal fjernes.

Hvis man parkerer på en skråning, bør man sætte motoren i et lavt gear (bakgear hvis forenden vender nedad, og fremadgående gear hvis forenden vender opad), og hvis man vil være helt sikker, kan man lægge en træklods foran hjulet/hjulene.

Foretag aldrig servicering på hverken traktor eller redskaber, hvis motoren er i gang.

Afmonter altid stelforbindelsen til batteriet ved arbejde på det elektriske system.

Fyld altid dieselolie på i fri luft. Hvis der spildes, skal det straks tørres af. Lad være med at ryge under påfyldningen.

Vær påpasselig med, at brændstoftanken ikke bliver tømt. I så fald kan der suges luft ind i brændstoftilførslen, så udluftning bliver nødvendig (se motorinstruktionerne).

Lad være med at skrue kølerens låg af, mens motoren er varm. Lad den først køle af.

Hvis der skal arbejdes på det hydrauliske system, skal man være sikker på, at hydraulikken ikke er under tryk. Ellers risikerer man alvorlige personskader. Bær altid arbejdshandsker og sikkerhedsbriller under et sådant arbejde.

Hvis maskinen skal stå ubenyttet i længere tid, behandles motoren som beskrevet i motorinstruktionerne. Hele traktoren rengøres og henstilles på et rent, tørt sted. Dæk den over med en presenning. Hvis det er muligt, bør man klodse traktoren op, så hjulene ikke rører underlaget.