



*Ice* STRIKERTM



# BRUGERVEJLEDNING

380 LITER RUSTFRI SPRØDER

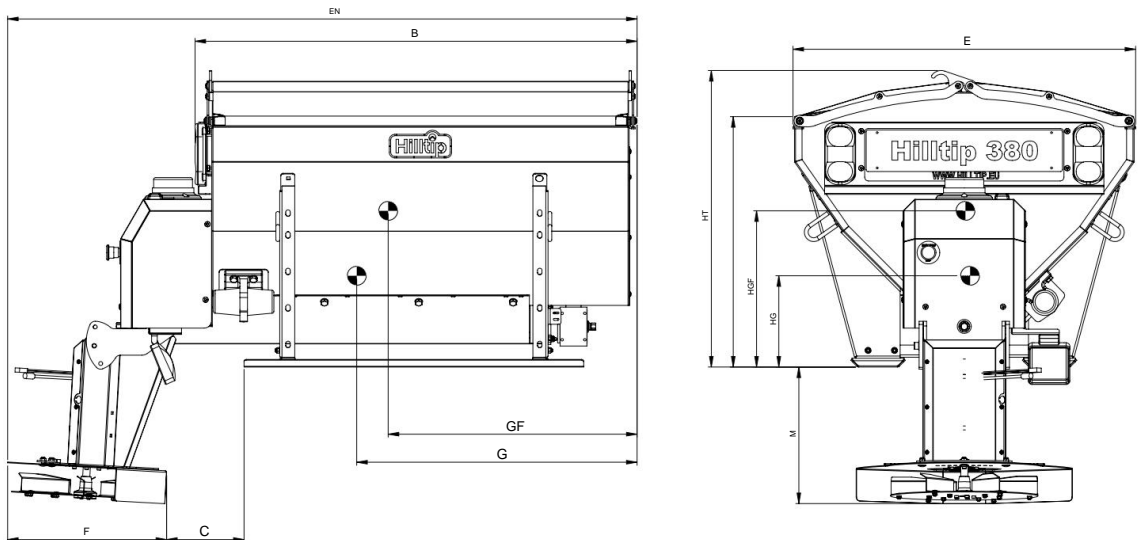
Denne manual erstatter alle udgaver med en tidligere dato.

<b>GENEREL INFORMATION</b>	<b>3</b>
Spreader specifikationer	3
Tekniske specifikationer	4
<b>SIKKERHEDSINSTRUKTIONER</b>	<b>4</b>
Sikkerhedsretningslinjer	5
Personlig sikkerhed	5
Nødstop	5
Advarsels- og forsigtighedsetiketter	6
<b>INSTALLATION &amp; BETJENING</b>	<b>7</b>
Kontrol placering	7
Tilbehør kabler	7
Montering af presenningsdækslet	7
Montering af sprederen	8
Vipper slisken op	8
Juster spredemønsteret	9
Drej fastklemt snegl manuelt	9
Gennemsnitlige materialevægte	10
Fjernelse af sprederen	10
End af materialesensor	11
Kalibrering af ende af materialesensor	12
Elektrisk installation af ende af materialesensor	12
<b>OPRETHOLDELSE</b>	<b>13</b>
Vedligeholdelse af spreader	13
Vedligeholdelse af rustfrit stål	14
<b>OPBEVARING</b>	<b>15</b>
<b>GARANTIPLYSNINGER</b>	<b>16</b>
<b>ELEKTRISK SKEMA</b>	<b>17</b>
<b>OVERENSSTEMMELSESERKLÆRING</b>	<b>18</b>



**FORSIGTIG** - Læs denne vejledning før du installerer eller betjener sprederen

## Spreader specifikationer



### NØGLESPREDERSPECIFIKATIONER

	IceStriker 380
A Total længde	1670
B Maksimal traglængde	1170
C Afstand mellem sliske og skinne	205
E Maksimal udvendig bredde (med presenning monteret)	910
F Samlet længde af spredegruppe (skive + sliske)	425
G Afstand fra tyngdepunktet til forsiden af tragten (tom)	743
GF Afstand fra tyngdepunktet til forsiden af tragten (fuld)	660
H Beholderens højde fra lastoverfladen på det transporterende køretøj	665
HG Højde af tyngdepunktet fra lastoverfladen på det transporterende køretøj (tom)	242
HGF Højde af tyngdepunktet fra lastoverfladen på det transporterende køretøj (fuld)	414
HT Beholderens samlede højde fra lastoverfladen på det transporterende køretøj	785
M Afstand mellem spredeskive og læsseflade på det transporterende køretøj	kort sliske = 360 lang sliske = 610

### BESKRIVELSE

	IceStriker 380
Beholdervolumen, slagtet (H-niveau)	350 liter
Beholdervolumen, afrundet (HT-niveau)	380 liter
Tom spredervægt	120 kg
Fuldlæsset spredet (H-niveau)	680 kg
Fuldlæsset spredet (HT-niveau)	730 kg

## Tekniske specifikationer

	TEKNISKE SPECIFIKATIONER	IceStriker 380
Drivlinje	Boremotor med encoder, IP65	320W
	Snegl ormegear, IP65	JA
	Spinnermotor, IP65	250W
	Spinner planet gear, IP65	JA
	Saltvæskpumpe, (ekstraudstyr) IP65	30-35 l/min
Elektrisk	Styreboks 12V	Canbus
	Controller	Ja
	Hovedsikring	80A
	Amperage Draw Regelmæssig brug	30-45A
	Vibrator, 90 kg kraft	15A
	Beacon lys (valgfrit)	LED
	Baglygte m. nummerpladesæt (valgfrit)	2x30 LED
	Arbejdslys LED X 5 (ekstraudstyr)	5 x LED
Software	Programmer til forskellige materialer	Ja
	USB-forbindelse til controller	Ja
	GPS og manuel controller	Ja

## Sikkerhedsinstruktioner

Forkert installation og betjening kan føre til alvorlig personskade og/eller beskadigelse af dit udstyr og ejendom. Bemærk og sørg for, at du forstår denne vejledning og alle etiketterne, før du installerer, betjener eller foretager justeringer af sprederen.



### ADVARSEL

Overhold disse sikkerhedsforanstaltninger før, under og efter brug af sprederen. Du kan forhindre personskade og beskadigelse af sprederen ved at følge disse forholdsregler.



### ADVARSEL

Hold altid omkringstående mindst 10 meter væk, når sprederen betjenes.



### ADVARSEL

Vent på, at sneglen og spinneren stopper og spærreer strømmen, før du servicerer sprederen.



### FORSIGTIG

Tøm og rengør skidtkassen efter hver brug. Ubrugt spredemateriale, der er tilbage i tragten, kan fryse eller størkne, hvilket medfører, at sprederen ikke fungerer korrekt.



### NOTE

Brug et multifunktionsfedt af god kvalitet til at smøre fedtfittings efter hver brug.



### NOTE

Støjen fra den kørende spredere overstiger ikke 70 dB.

## Sikkerhedsretningslinjer

1. Læs denne manual, før sprederen tages i brug.
2. Før brug skal du sørge for, at alt udstyr er sikkert monteret på plads.
3. Kontroller, at der ikke er personer inden for spredersens sprøjteområde ved start og drift denne spredere.
4. Overskrid ikke dit køretøjs samlede vægt ud over nyttelastgrænserne.
5. Sluk altid sprederen, før du rengør, smører eller fjerner tilstopninger af materialekarmene.
6. Klatre eller køre aldrig på eller i sprederen.
7. Sørg for, at du har fastgjort sprederen til køretøjet i henhold til beskrivelserne i denne manual.
8. En spredere med behov for reparation eller vedligeholdelse bør ikke betjenes.
9. Før du fjerner eller udskifter elektriske komponenter, skal du altid frakoble batteriet.
10. Opbevar ikke benzin eller andre brændbare væsker på køretøjets lad, mens sprederen er monteret på sengen.

## Personlig sikkerhed

- For at forhindre ulykker skal du sikre langt hår og ikke bære smykker eller slips, kun bære tætsiddende tøj, mens du arbejder på din spredere eller køretøj.
- Beskyt dine øjne med sikkerhedsbriller for at undgå skader fra batterisyre, benzin, snavs og støv.
- Håndter altid de faste og flydende materialer forsigtigt. Bær sikkerhedsbriller, mundmaske, handsker og beskyttelsestøj for at beskytte dig selv mod sprøjtende materiale.

## Nødstop

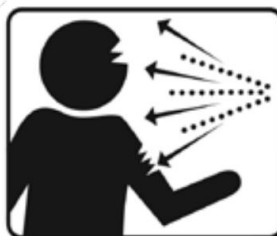
Sprederen har en nødstopknap placeret på førersiden af spinnerenheten. Alle sprederefunktioner stopper øjeblikkeligt ved at trykke på denne knap.



## Advarsels- og forsigtighedsetiketter

Bliv fortrolig med advarsels- og advarselmærkater på sprederen.

**Advarsel** - Håndtering af slibende og kemiske materialer kan forårsage personskade.



- Synlig, når spinnerenheden fjernes.

**Advarsel** - Roterende snegl!  
Hold hænderne fri. Skruenøgle kan glide, når du arbejder med snegl.



- Placeret på slisken.

**Advarsel** - Hold dig væk fra spinner og spreder i bevægelse. Hold dig væk fra at dreje spinner. Bevægelige dele kan knuse og skære.



## Kontrol placering

Controlleren skal monteres på et sted, hvor den let kan nås og ikke forstyrrer adgangen til køretøjets kontrolelementer eller andet udstyr.

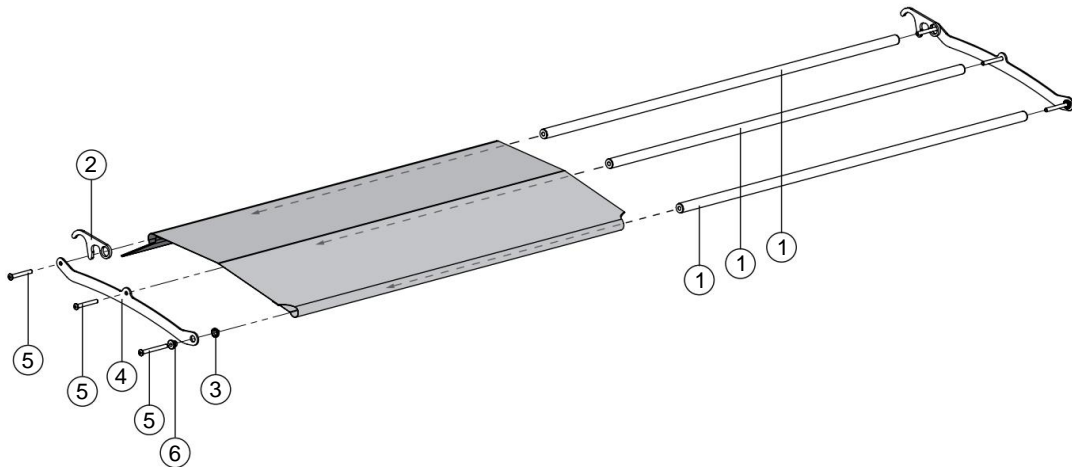
Sørg for, at spredersens kontrolpanel ikke blokerer bilens airbag-område. Beskyt kontrolleren mod vand, snavs og støv.



## Tilbehør kabler

<b>Rød</b>	= Nødstop (standard)
<b>Sort</b>	= Vandpumpe
<b>Gul</b>	= Beacon lys
<b>Blå</b>	= Kamera strømforsyning
<b>Hvid</b>	= LED arbejdslygte

## Montering af presenningsdækslet



### Instruktioner:

- Indsæt de tre rør (1) ind i de vandrette åbninger i presenningen (midterrør går under presenningen) skiven mellem beslaget og rørene (2, 3). Placer krogen og (4)
- Fastgør beslaget til rørene ved hjælp af hovedbolte (5) (placer en bøsning (6) mellem beslaget og hovedbolten på yderkanten af beslaget)
- Gentag på den anden side.

jeg

### NOTE

Kroge kun på en af de to presenningsenheder.

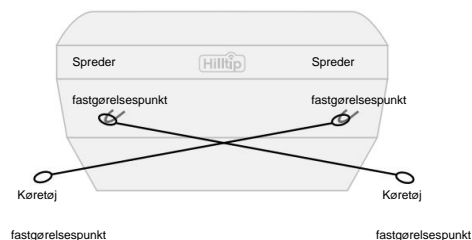
## Montering af sprederen



### FORSIGTIG

Grib sprederen ordentligt ved montering eller afmontering af enheden for at undgå at tabe den.

1. Fjern bagklappen fra køretøjet.
2. Kontroller køretøjets lad og fjern skarpe snavs eller fremmedlegemer for at beskytte sprederen mod beskadigelse. Fjern også benzin eller andre brændbare væsker.
3. Løft og anbring sprederen på køretøjet. Fastgør spændestropper i tragtens hjørner, kryds dem og fastgør den anden ende til køretøjet (se illustrationen til højre). Kontroller spændingen, og sørg for, at sprederen stadig er forsvarligt fastspændt før hver brug.



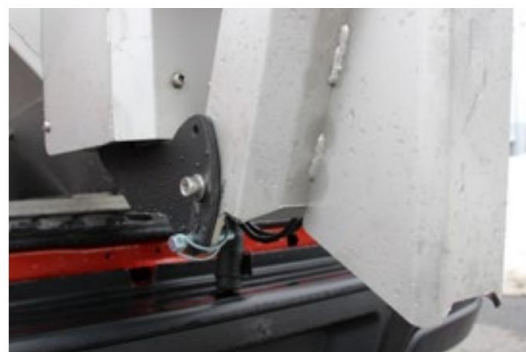
## Vipper slisken op



Fjern split på begge sider af 1 slisken



2 Vip slisken op



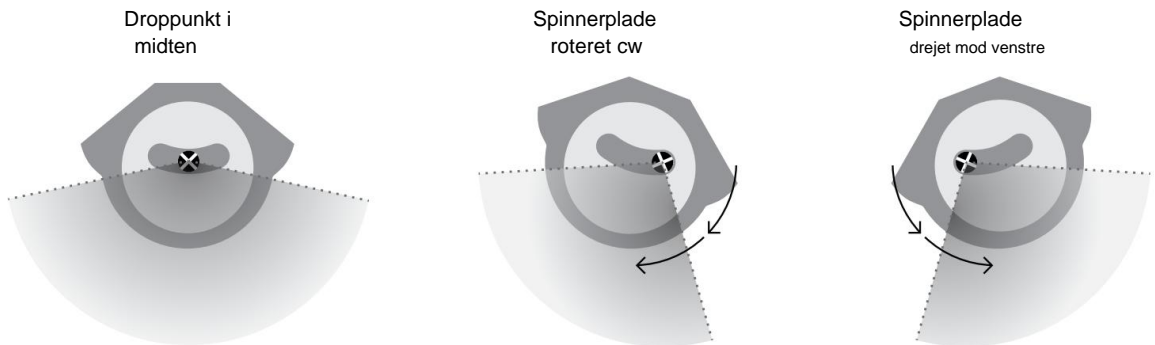
3 Sæt splitterne tilbage



## Juster spredemønsteret

Drej spinnerpladen for at placere materialets droppunkt og ændre spredemønster.

⊗ = materialefaldspunkt



## Drej fastklemt snegl manuelt

Hvis fejlkoden "Auger jammed" vises, kan sneglen drejes med hånden for at frigøre eventuelt størknet materiale eller sten. Sluk altid sprederen, før du servicerer den.

Brug en 17 mm topnøgle eller lignende værktøj til at dreje sneglen.



*Drej sneglen manuelt ved at dreje den med uret*

## Gennemsnitlige materialevægte

Materiale	Vægt (kg/m <sup>3</sup> )
Fint salt - tørt	1201
Groft salt - tørt	721
Groft sand - tørt	1602
Groft sand - vådt	1922

Kontakt venligst din lokale forhandler for korrekte køretøjsapplikationer.



### ADVARSEL

Overbelast ikke dit køretøj ud over GVWR eller GAWR, overbelastning kan resultere i ulykker eller skader.



### FORSIGTIGHED

Disse materialevægte er kun retningslinjer, for mere præcise data, læs og overhold producentens emballagemærkning til iskontrolmateriale, inklusive krav til materialesikkerhedsdatablad.

## Fjernelse af sprederen



### FORSIGTIG

Grib sprederen ordentligt, når du fjerner eller monterer enheden for at undgå at tabe den.

jeg

### NOTE

Beholderen skal altid tømmes, før sprederen fjernes.

jeg

### NOTE

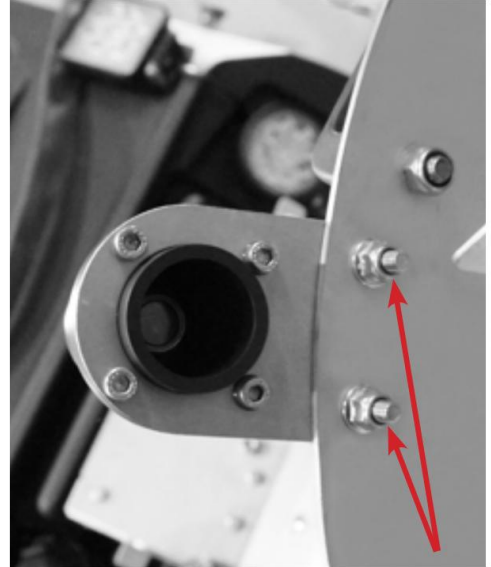
Luk altid tragtens låg for at undgå opbygning af fugt. Lad ikke sprederen stå i tomgang med materiale i beholderen i længere tid. Dette kan føre til kompakt materiale, reduceret eller blokeret materialeflow og forårsage beskadigelse af tragten.

## End of material sensor (valgfrit)

Brug den valgfri "End of Material"-sensor (EOM) til at registrere, når der ikke kommer materiale ud af sprederen.



EOM-sensorens led-lys lyser orange, når der ikke kommer noget materiale, og slukker, når der kommer materiale.



Sensoren er boltet på spinnerrammen.



Sørg for at skrue kablet af sensoren, når du fjerner slisken.

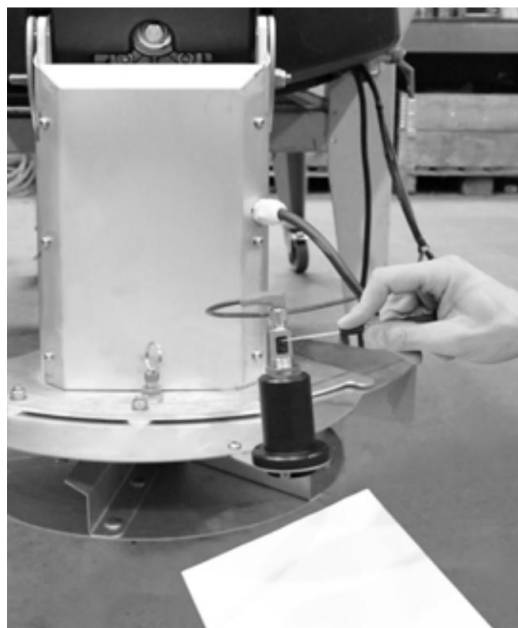


Når der ikke kommer materiale ud fra spinneren, ser du meddelelsen "spreader tom" på controlleren. Beskeden forsvinder, når der kommer materiale ud af spinneren.

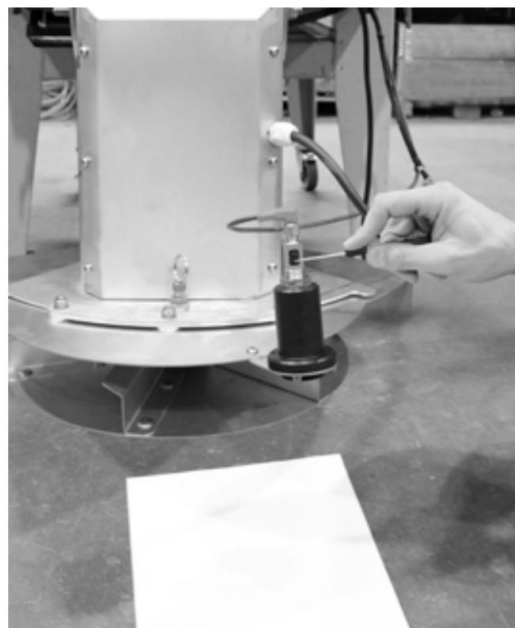
## Kalibrering af ende af materialesensor

Hvis EOM-sensoren ikke fungerer korrekt, skal du foretage en ny kalibrering.

**Sådan kalibreres:**



1. Hold et hvidt stykke papir i samme højde som spinderenheden, og tryk på den øverste knap, indtil den orange LED-lampe begynder at blinke.



2. Læg det hvide papir på jorden, og tryk én gang på den nederste knap. Nu lyser LED-lyset konstant orange, og sensoren er kalibreret.

## Elektrisk installation af ende af materialesensor

Tilslut sensorkablet til spredermodulet:

Blå - til jordterminal

Sort - til pind nr. 29

Brun - til pind nr. 35

## Vedligeholdelse af spreder



### ADVARSEL

Strømmen bør altid afbrydes før og under service eller vedligeholdelse af speraderen.



### ADVARSEL

Fjern aldrig sprederen med materiale i tragten



### NOTE

Du skal følge alle trinene i disse vedligeholdelsestjeklister for at garantien er gyldig.



### FORSIGTIG

- Betjen ikke en beskadiget spreder eller en spreder med behov for vedligeholdelse
- Sprederen skal tømmes og rengøres efter hver brug. Tilbageværende materiale kan fryse eller størkne i tragten, hvilket forårsager, at sprederen ikke fungerer korrekt.

### Tjekliste for periodisk vedligeholdelse (tjek ugentlig i højsæsonen)

Rengør beholderen omhyggeligt indvendigt og udvendigt med vand. Undgå at sprøjte vand ind i lejer, motor og elektriske forbindelser.

Kontroller, at alle skruer og fastgørelsesanordninger er stramme nok. Hvis du bemærker manglende eller beskadigede fastgørelseselementer eller andre dele, skal du straks udskifte dem.

Kontroller, at alle installationer og dele stadig er forsvarligt fastgjort til sprederenheden.

Påfør dielektrisk fedt på alle elektriske forbindelser.

Smør fedtfittings med et multifunktionsfedt af god kvalitet.

### Årlig vedligeholdelsestjekliste (f.eks. før eller efter du har stillet din spreder væk til opbevaring)

**Skift gearkasseolie:** Fjern proppen i bunden af gearkassen, fjern og kassér den gamle olie korrekt. Sæt bundproppen tilbage. Tag stikket ud af gearkassens top, isæt ny olie (0,9 dl), og sæt proppen tilbage. Se anbefalede olier i tabellen på næste side.

Rengør tragten omhyggeligt indvendigt og udvendigt med vand, før det lægges til opbevaring. Undgå at sprøjte vand ind i lejer, motor og elektriske forbindelser.

Rengør og påfør dielektrisk fedt på alle elektriske stik og stik. Rengør og monter alle støvhætter, før du anbringer din spreder til opbevaring

Smør fedtfittings med et multifunktionsfedt af god kvalitet.

Tjek lejernes tilstand, udskift om nødvendigt.

Dæk sprederen til med en presenning under opbevaring for at beskytte den mod solblegning og andre vejrforhold og omstændigheder.

## Anbefalet gearkasseolier:

CASTROL	SKAL	VALVOLINE	MOBIL
SYNTRAX 75W90 GL-5	SPIRAX S75W90 GL-5 SYNTETISK	HD SYNTETISK 75W90 GL-5	MOBILUBE SHC 75W90 GL-5

## VIGTIG:

Det anbefales kraftigt og af stor betydning, at du regelmæssigt smører dielektrisk fedt på alle elektriske forbindelser og beskyt dem med hætter, når de ikke er i brug for at forhindre korrosion.



Hav altid hætter på, når kablerne ikke er tilsluttet eller i brug.



For at forhindre korrosion skal du bruge dielektrisk fedt på elektriske stik, før du tilslutter dem.



Mens kabler er tilsluttet, skal du også tilslutte matchende hætter for at beskytte dem mod snavs og støv.

## Vedligeholdelse af rustfrit stål

- Alle dele af rustfrit stål, der anvendes i produktionen af denne enhed, består af klassifikation 304.
- Kontinuerlig rengøring og voksbehandling er nødvendig for at holde overfladen af rustfrit stål i en fin og ren tilstand. Der findes et stort antal forskellige vokstyper på markedet, men en carnaubabaseret voks er et godt alternativ på grund af dens miljøvenlighed og nem at påføre.
- Overfladisk rust kan forekomme, hvis kontinuerlig vedligeholdelse ikke overholdes. Dette på grund af ekstern urenheder og forureninger såsom vejstøv og andre partikler, der består af jern og forårsager overfladiske rustpletter på overfladen.
- Hilltip anbefaler at fjerne al overfladisk rust med det samme, hvis det opstår. Dette gøres nemt med en stålborste eller ståluld. I hånden eller med passende maskine.
- Overfladisk rust forårsaget af eksterne urenheder må ikke forveksles med skader på selve rustfrit stål.



## Opbevaring

Følg disse anbefalinger, før du anbringer din spreder til opbevaring uden for sæsonen for at holde den i god stand.

- Dæk sprederen til med en presenning under opbevaringsperioder
- Påfør en beskyttende blanding såsom dielektrisk fedt på alle elektriske stik og brug hætter til beskyttelse før opbevaring.
- Frakobl og fjern styreenheden fra dit køretøj. Opbevar det på et tørt og køligt sted, og beskyt den mod varme og fugt.
- Tøm skidtkassen, fjern alle former for snavs og rengør skidtkassen for snavs før opbevaring.
- Beskyt tragten mod overdreven varme under opbevaringsperioder.

# GARANTIPPLYSNINGER

---

*Denne garanti erstatter alle tidligere garantier*

## Garanti

Tak for din interesse i Oy Hilltip Ab's produkter og tjenester. Denne begrænsede garanti gælder snepløve, spredere, fejmaskiner og andre produkter og dele (fra nu af benævnt "Produktet") købt hos Hilltip eller en autoriseret forhandler.

## Hvad dækker denne begrænsede garanti?

Denne begrænsede garanti dækker eventuelle defekter i materiale eller udførelse under normal brug i garantiperioden.

I garantiperioden vil Hilltip eller en autoriseret forhandler gratis reparere eller udskifte produkter eller dele af et produkt, der viser sig at være defekt på grund af forkert materiale eller udførelse, under normal brug og vedligeholdelse.

## Hvor længe varer dækningen?

Garantiperioden for produktet købt hos Hilltip eller en autoriseret forhandler er to (2) år fra købsdatoen. Garantiperioden for en udskiftningsdel er et (1) år fra datoen for udskiftning eller reparation.

## Hvordan opnår du garanti på dit produkt?

Sørg for, at din forhandler har registreret dit produkt. For at opnå service under denne garanti skal produktet være registreret med slutbrugerens kontaktoplysninger (navn, adresse, e-mailadresse og telefonnummer).

## Hvad dækker denne begrænsede garanti ikke?

- Forkert installerede dele.
- Skader forårsaget af brug, der ikke er i overensstemmelse med produktets instruktioner.
- Ændring af produktet og/eller køretøjet er udelukkende på købers risiko.
- Denne garanti omfatter ikke kompensation for kørsel til servicestedet.
- Enhver transportskade vil være transportørens ansvar eller på købers risiko.
- Hilltip vil ikke levere erstatningsudstyr eller dække lejeomkostninger, mens dit udstyr er ude af drift.

Denne begrænsede garanti dækker ikke problemer, der er forårsaget af:

- Misbrug, forsømmelse, ulykke, forkert installation, vedligeholdelse eller opbevaring, eller reparation eller vekslen af alle undtagen Hilltip eller en autoriseret forhandler.

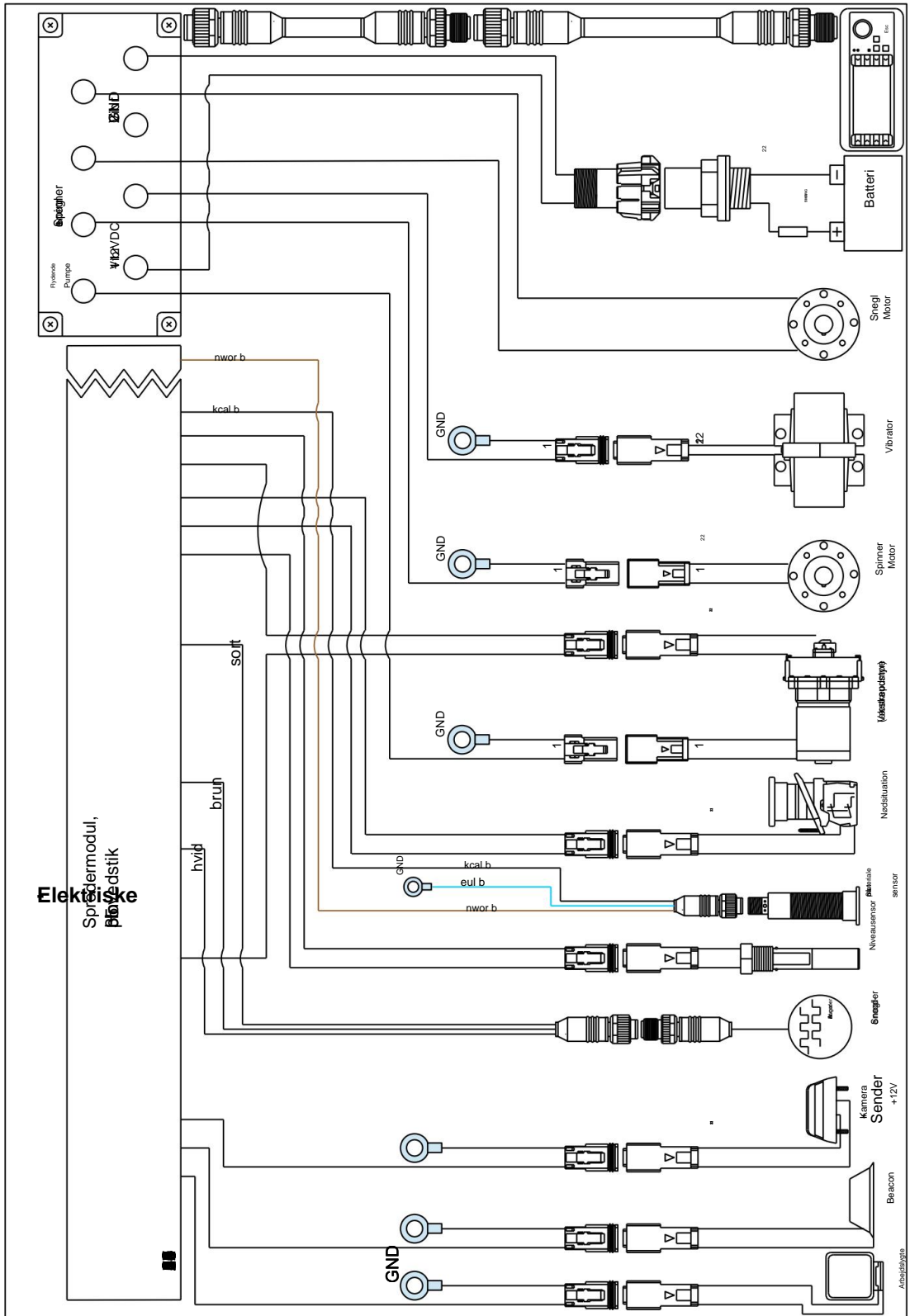
## Hvad skal du gøre?

For at opnå garantiservice skal du først kontakte os eller din autoriserede forhandler. Køber skal underrette Hilltip eller en autoriseret forhandler inden for ti (10) dage efter, at enhver defekt ved produktet bliver kendt i garantiperioden.

## Hvad vil vi gøre for at rette problemer?

Hilltip eller en autoriseret forhandler reparerer eller udskifter delen uden beregning ved brug af enten nye eller renoverede reservedele.







## OVERENSSTEMMELSESERKLÆRING

Producentens og samlerens navn: **Oy Hilltip Ab**

Producent- og samleradresse: **Pukkisaarentie 6, FIN-68600 Pietarsaari, Finland**

Udstyr Beskrivelse: Hilltip Elektrisk Spreder i rustfrit stål 380 liter

Udstyrsmodelbetegnelse: Hilltip IceStriker Rustfrit stål 380

Udstyrsapplikationer: Pickup, UTV, kommunale køretøjer

Udstyret specificeret ovenfor er fremstillet, hvor det er relevant, i overensstemmelse med bestemmelserne i det normative dokument i henhold til følgende direktiver og standarder, foruden relevante Vejtrafikregler i europæiske lande:

- 2006/42/EF

- EN 15597-1

Jeg, undertegnede, erklærer hermed, at ovennævnte udstyr, som er samlet af  
Oy Hilltip Ab, er i overensstemmelse med ovenstående direktiver og standarder

Pietarsaari 1. marts 2016

Signatur:

Trykt navn: Tom Mäenpää

Titel: CEO

---

Installatørens navn:

Installatørens adresse:

Type:

Serienummer:

Installationsår:

Jeg, undertegnede, erklærer hermed, at udstyrsinstallationen til køretøjet specificeret ovenfor er i overensstemmelse med direktivet 2006/42/EC og relevante færdselsregler.

DATO:

Signatur:

Trykt:

Titel:





**Oy Hilltip Ab**  
Pukkisaarentie 6  
FIN-68600 Pietarsaari  
Finland

+358 44 537 4429  
+358 40 848 0398  
[www.hilltip.com](http://www.hilltip.com)  
[info@hilltip.com](mailto:info@hilltip.com)